

**MODEL • MODÈLE • MODELO**

**DBPD07D21BL**

**PEDESTAL/TABLE FAN**

**Owner's Manual.....1 - 13**

**VENTILATEUR SUR PIED OU DE TABLE**

**Manuel du propriétaire.....14 - 26**

**Danby Products Limited, Guelph, Ontario, Canada N1H 6Z9**

**Danby Products Inc. Findlay, Ohio, U.S.A. 45840**

[www.danby.com](http://www.danby.com)



# Welcome to the Danby family.

We are proud of our quality products and we believe in dependable service. We suggest that you read this owner's manual before plugging in your new appliance as it contains important operation information, safety information, troubleshooting, and maintenance tips to ensure the reliability and longevity of your appliance.

You are entitled to the warranty coverage as described in the owner's manual provided with your new appliance.

1. Please write down your appliance information below. **You must keep the original proof of purchase receipt to validate and receive warranty services.**
2. Register your product online and receive a **FREE 2 MONTH WARRANTY EXTENSION** after filling out a product survey, at [www.danby.com/support/product-registration/](http://www.danby.com/support/product-registration/)

**Model Number:** \_\_\_\_\_

**Serial Number:** \_\_\_\_\_

**Date of Purchase:** \_\_\_\_\_

## Need Help?

1. Read your Owner's Manual for installation help, troubleshooting, and maintenance assistance.
2. Visit [www.Danby.com](http://www.Danby.com) to access self-service tools, FAQs and much more by searching your model number in the search bar.
3. For the **Quickest Customer Service**, please fill out the web form at [www.danby.com/support](http://www.danby.com/support). Your submission will go directly to an expert on your particular appliance. Our average response times are between 20 minutes and 2 hours, during EST business hours.
4. Call **1-800-263-2629** - please note that during peak hours, hold times can exceed one hour.



## Important Safety Information

### READ AND FOLLOW ALL SAFETY INSTRUCTIONS



## SAFETY REQUIREMENTS

Read all instructions carefully before operating the fan.

The following safety guidelines are intended to prevent unforeseen risks or damage from unsafe or incorrect operation of the appliance. Please check the packaging and appliance on arrival to make sure everything is intact to ensure safe operation. If you find any damage, please contact the retailer or dealer. Please note modifications or alterations to the appliance are not allowed for your safety concern. Unintended use may cause hazards and loss of warranty claims.

For indoor use only.

Household use only. Not for commercial use.

To prevent against the risk of electric shock, do not operate or immerse the fan, cord or plug in water or other liquids. Never plug in or unplug the fan with wet hands or while standing in water.

Do not operate any fan with a damaged cord or plug. Discard fan or return to an authorized service facility for examination and/or repair.

Unplug the fan from the power supply before servicing or cleaning.

Do not run the power cord under carpeting. Do not cover the power cord with throw rugs, runners, or similar coverings. Place the power cord away from traffic area to prevent tripping.

Do not allow children to play with or around the fan at any time.

Do not move or carry the fan while it is operating.

Never insert fingers, pencils, or any other object through the grill when the fan is running.

Disconnect the fan when moving it from one location to another.

Be sure the fan is on a stable surface when operating to avoid overturning.

DO NOT use fan in a window as rain may create an electrical hazard.

Once the fan is assembled, the grills shall not be removed.

Grills can be opened for cleaning only when the unit is disconnected from the power source and the cleaning instructions are followed.

To clean the fan, wipe it down with a damp cloth.

**WARNING** - To reduce the risk of fire or electric shock, do not use the fan with any solid-state speed control device.

**WARNING** - This appliance is not intended for use by person (including children) with reduced physical, sensory or mental capabilities, or lack of experience and knowledge, unless they have been given supervision or instruction concerning use of the appliance by a person responsible for their safety.

**NOTE:** To Reduce The Risk Of Fire, Electric Shock Or Injury To Persons, Do Not Use Replacement Parts That Have Not Been Recommended By The Manufacturer (e.g. Parts Made At Home Using A 3D Printer).

This appliance has a polarized plug (one blade is wider than the other). To reduce the risk of electric shock, this plug is intended to fit in a polarized outlet only one way. If the plug does not fit fully in the outlet, reverse the plug. If it still does not fit, contact a qualified electrician. Do not attempt to defeat this safety feature.

**SAVE THESE INSTRUCTIONS!**



## **Important Safety Information**

### **READ AND FOLLOW ALL SAFETY INSTRUCTIONS**



This product employs an overload protection fuse. A blown fuse indicates an overload or short-circuit situation. If the fuse blows, unplug the product from the outlet. Replace the fuse as per the REPLACING OVERLOAD PROTECTION FUSE instructions (follow product marking for proper fuse rating) and check the product. If the replacement fuse blows, a short-circuit may be present and the product should be discarded or returned to an authorized service facility for examination and/or repair. Please unplug the product immediately and contact Danby Consumer Service at [www.danby.com/support](http://www.danby.com/support) or 1-800-263-2629.

Do not connect the fan to extension cords or together with another appliance in the same wall outlet.

Risk of fire. Do not replace attachment plug. Contains a fuse that should not be removed. Discard product if the attachment plug is damaged.

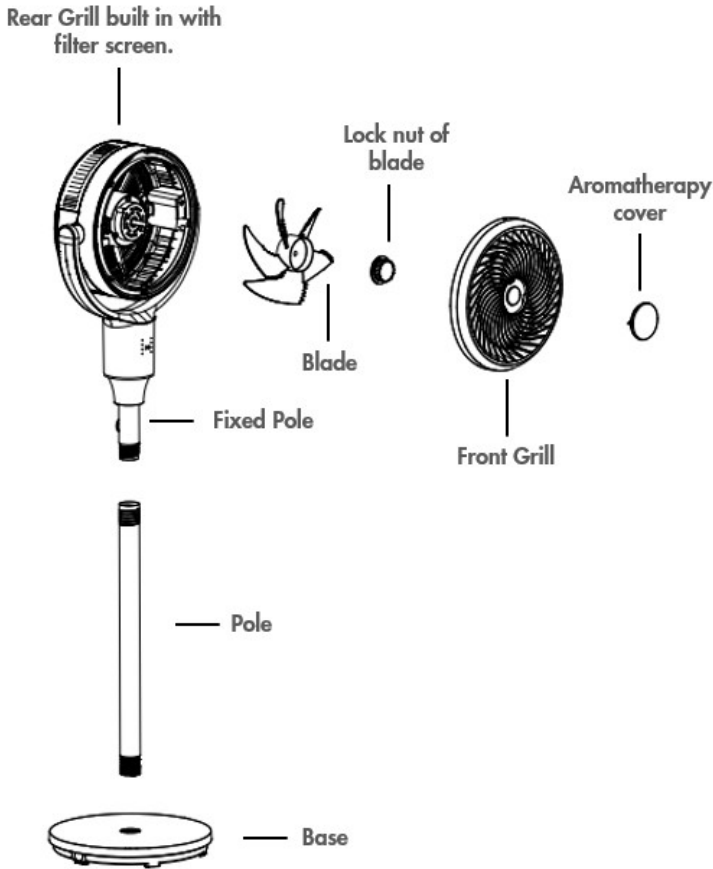
#### **WARNING - TIP OVER HAZARD**

- A child or adult can tip the appliance over and may be injured.
- Ensure the appliance is supervised when children or person(s) including children with reduced physical, sensory or mental capabilities, or lack of experience and knowledge are near or around the appliance.

**SAVE THESE INSTRUCTIONS!**

# INSTALLATION INSTRUCTIONS

## PART OVERVIEW



**NOTE:** Images in the manual are for reference only. Actual items may differ.

## ACCESSORIES

- 1. Remote with batteries
- 2. Aromatherapy cotton pad x2
- 3. Power Adapter

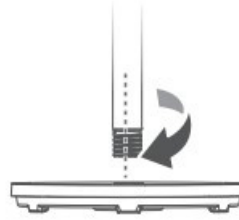


# INSTALLATION INSTRUCTIONS

## ASSEMBLING FAN

### Pole Installation

Align the interface between the stand and the base.  
Rotate clockwise to tighten.



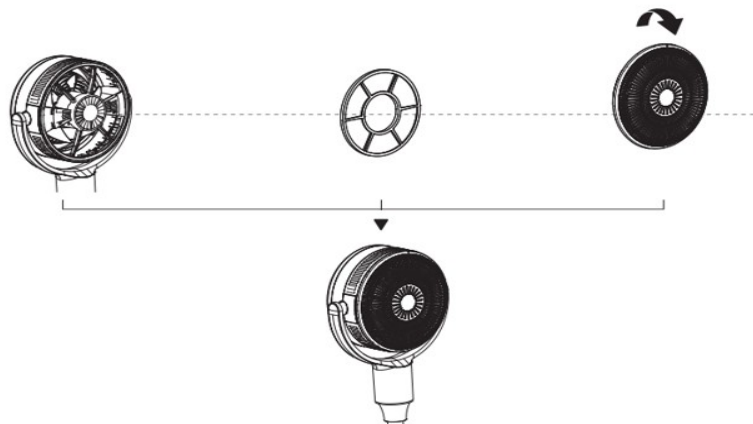
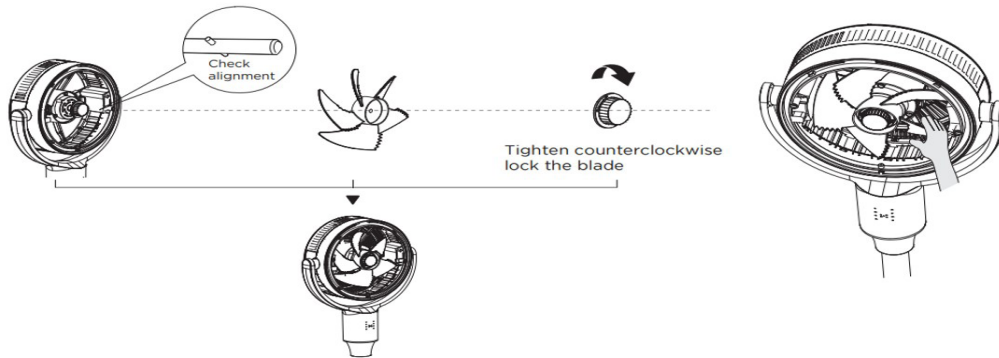
### Fixed Pole Installation

Align the Fixed Pole with the pole interface and  
insert it. Rotate clockwise to tighten and secure.





### Blade Attachment

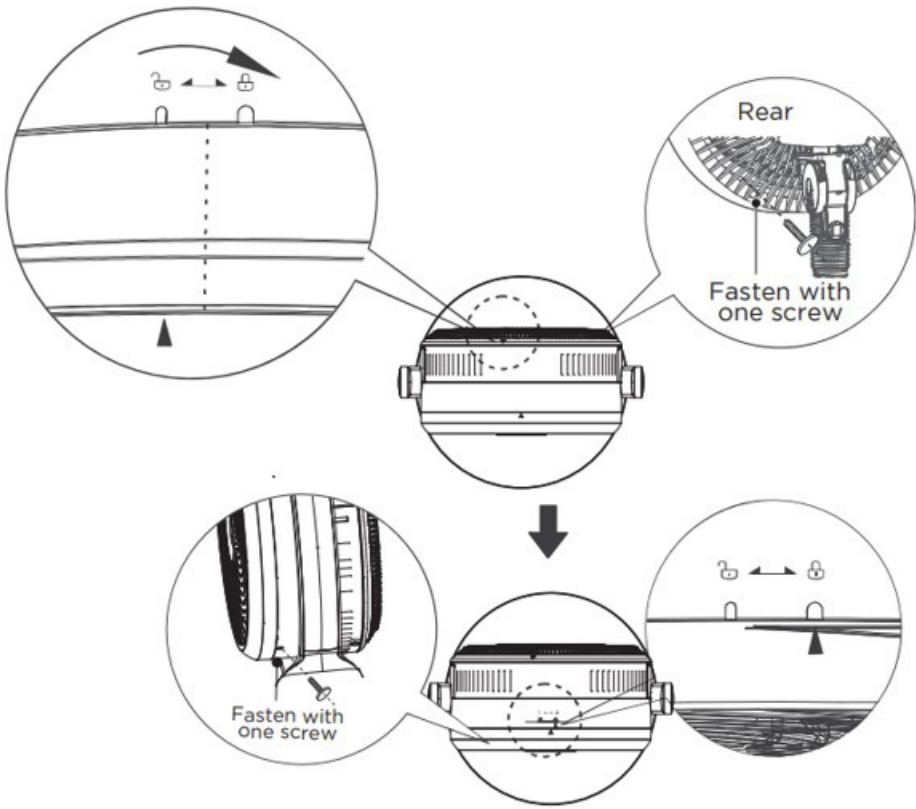
Place the blade onto the motor's shaft while aligning the shaft's pegs with the blade slots.  
While holding the blade, screw the blade lock nut on by rotating it counterclockwise.



# INSTALLATION INSTRUCTIONS

## Front Grill Attachment

Align the front grill's arrow with the rear grill's  and snap the front grill in place with both hands. Rotate the front grill's arrow to the rear grill's  and fasten the screw.



# OPERATING INSTRUCTIONS

## AROMATHERAPY

This fan has an aromatherapy option. The fan is provided with a factory installed cotton pad and two replacement cotton pads located in the accessory bag. To use the aromatherapy:

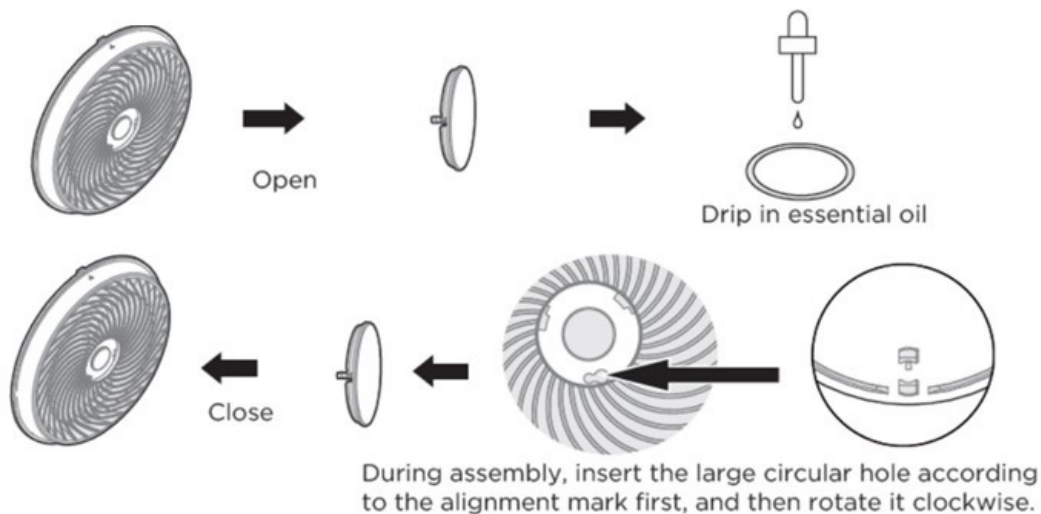
- Rotate the aromatherapy cover located in the center of the front grill counterclockwise and open it.
- Place a drop of an essential oil onto the cotton pad located behind the cover in the center of the front grill.
- Align the aromatherapy cover and gently press it into place.
- After assembling, tighten and close the cover by turning it clockwise.

**NOTE:** This unit does not come with essential oils. These must be purchased separately.

**NOTE:** The cotton pad can be hand washed in warm water with a mild detergent. Please ensure it is fully dry before applying an essential oil and placing into unit.

**WARNING:** Essential oils can damage or stain finishes if excessive amounts are placed on the cotton pad. Ensure only several drops are used at any one time and the cotton pad is washed between applications.

The appliance is only to be used with the power supply unit provided with the appliance.



# OPERATING INSTRUCTIONS

## DISPLAY PANEL

### 1. LED Display

- A - Fan up and down angle indicator.
- B - Timing light.
- C - Circulating air indicator light.

2. **Oscillation Up and Down button:** In the startup state, press this key to chose the cyclic switch of up and down oscillation of fan.

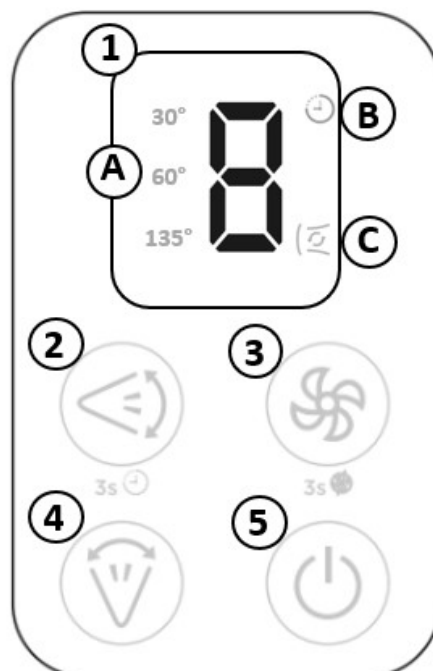
- **Timer Off** - In start up state, press and hold this key to set the time when the fan will turn off. The timer is in 1 hour intervals up to a maximum of 9 hours and will cycle through the preset intervals. The 0h interval indicates no time has been chosen. 3 seconds after setting the desired time, the time will be confirmed and displayed.
- **Timer On** - In the standby state, press and hold this key to set the timer for when the fan will turn on. The timer is in 1 hour intervals up to a maximum of 9 hours and will cycle through the preset intervals. The 0h interval indicates no time has been chosen. 3 seconds after setting the desired time, the time will be confirmed and displayed.

3. **Fan Speed button:** Press the button to chose the speed of the fan. There are 9 speeds available including Turbo Air.

When the fan is running, press and hold the button to enter the Turbo function, and press and hold again to exit the Turbo function.

4. **Oscillation Right and Left button:** In the startup state, press this key chose the cyclic switch of left and right oscillation of fan.

5. **Power Button:** Used to turn the fan on and off.



# OPERATING INSTRUCTIONS

## REMOTE CONTROL AND ADAPTER REGULATIONS

This equipment has been tested and found to comply with the limits for a Class B digital device, pursuant to Part 15 of the FCC Rules. These limits are designed to provide reasonable protection against harmful interference in a residential installation. This equipment generates, uses and can radiate radio frequency energy and, if not installed and used in accordance with the instructions, may cause harmful interference to radio communications. However, there is no guarantee that interference will not occur in a particular installation.

If this equipment does cause harmful interference to radio or television reception, which can be determined by turning the equipment off and on, the user is encouraged to try to correct the interference by one or more of the following measures:

1. Reorient or relocate the receiving antenna
2. Increase the separation between the equipment and receiver
3. Connect the equipment into an outlet on a circuit different from that to which the receiver is connected
4. Consult the dealer or an experienced radio/TV technician for help

The distance between user and device should be no less than 16 feet (5m).

Changes or modifications not approved by the party responsible for FCC and ISED Canada compliance could void the user's authority to operate the equipment. This appliance complies with Part 15 of the FCC Rules.

Telephone number or internet contact information: Danby.com

FCC Compliance Statement: This appliance complies with Part 15 of the FCC rules.

Operation is subject to the following conditions:

1. This device may not cause harmful interference.
2. This device must accept any interference received, including interference that may cause undesired operation.

This device complies with Canadian CAN ICES-003 (B) / NMB-003 (B)

## SUPPLIER'S DECLARATION OF CONFORMITY

47 CFR § 2.1077 Compliance Information

Unique Identifier: Danby, MDY-35

Responsible Party U.S. Contact Information:

Dany Products Inc.

1800 Production Drive

Findlay, OH

45840

# OPERATING INSTRUCTIONS

## REMOTE CONTROL

1. **Timer Button:** Used to set the timer function.
2. **Power Button :** Used to turn the fan On and Off.
3. **Oscillation Button :** Used to set the fan to oscillate up and down.
4. **Up and Down buttons :** Used to set the speed of the fan and adjust timer hours when in time mode.
5. **Oscillation Button :** Used to set the fan to oscillate left and right.
6. **Turbo Air Button:** Used to turn Turbo Air on/off. When pressed and active, fan speed is at 9 max and oscillation at max angle for both left-right and up-down

**NOTE :** The remote control will operate within a radius of 5 meters (16 feet) and an angle of 30° from the device.

## REPLACING THE REMOTE BATTERIES

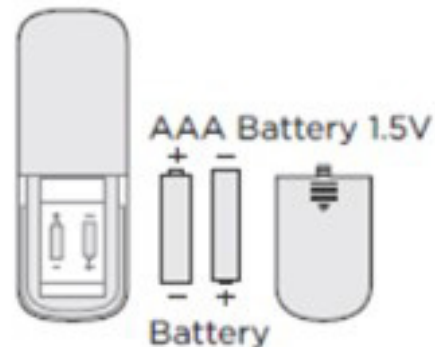
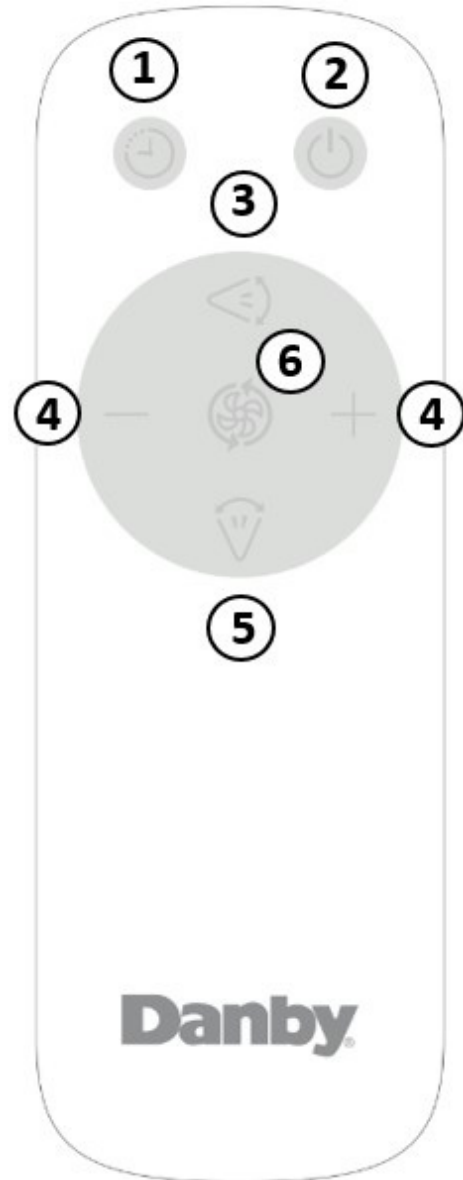
The remote comes with two AAA batteries. Place the batteries in the remote control before use.

1. Slide the back cover from the remote downward to expose the battery compartment.
2. Insert the batteries, ensure to match the (+) and (-) symbols on the ends of the batteries with the symbols inside the battery compartment.
3. Slide the battery cover back into place.

### Notes:

- The fan will not respond if curtains or other items block the signal from the remote control to the fan.
- If the infrared receiver on the control panel is exposed to direct sunlight, the signal from the remote might not be received properly. Use curtains to prevent the sunlight from falling on the receiver.
- Do not mix old and new batteries or batteries of different types. Do not leave the batteries in the remote control if it is not going to be used for more than 2 months.

**NOTE:** The image provided is a representation of the remote. The actual remote for this appliance may appear different.



## IMPORTANT

Do not dispose of batteries as unsorted municipal waste. Refer to local laws for proper disposal of batteries.

## CARE & MAINTENANCE

### CLEANING

- Unplug the appliance before cleaning or servicing.
- Do not rinse the body directly with water.
- Never clean the appliance with any abrasive tools, cloths or solvents that will damage the surface.
- Clean with a damp cloth and wipe promptly with a dry cloth.
- Regular inspection and cleaning of the appliance is recommended.

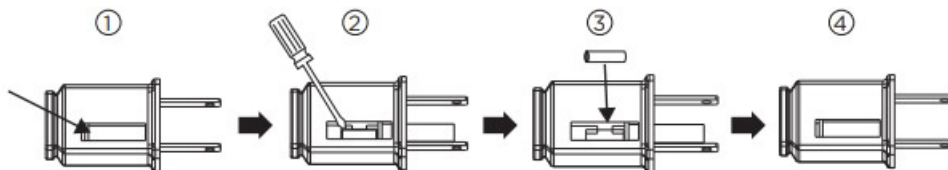
**NOTE:** Changes or modifications to the appliance will void the warranty and may affect the performance of the unit.

### REPLACING OVERLOAD PROTECTION FUSE

- Grasp the plug and remove it from the outlet. Do not unplug by pulling on cord.
- Open the fuse cover by sliding open the access on top of the plug towards the blades (see Fig 1).
- Remove the fuse carefully. Insert the top of your tool into the fuse slot (close to the terminal), pry the fuse gradually and slowly without forcing it. If you feel resistance, you can try prying it several times and it should slowly move. When one side of the fuse has been released, then you can remove the fuse completely (see Fig 2).
- Replace the fuse only with a 2.5 Amp, 125 Volt fuse (see Fig 3).
- Close the fuse cover and slide the fuse access cover on top of the plug closed (see Fig 4).

If the fan suddenly does not work during normal operation, please check whether it is a problem with the fuse.

**NOTE:** After replacing the fuse, do not use the unit immediately or use maximum settings as this may damage the unit. Plug in the unit and allow 5 minutes before turning on.



### WARNING - RISK OF FIRE

- Replace fuse only with a 2.5 Amp, 125 Volt fuse.
- Do not replace the plug. The plug contains a safety device (fuse) that should not be removed.
- Discard the unit if the attached plug is damaged.

## FREQUENTLY ASKED QUESTIONS

### What are the standard wattage and amps used?

24 Watts  
1.5 Amps

### Can I use an extension cord?

No, an extension cord may not be used.

## TROUBLESHOOTING

### Unit does not work properly after installed

- The power cable is not plugged or has poor contact.
- The switch on the body of the unit is not turned on.

### Remote does not work

- The batteries need to be replaced.
- The remote is being used more than 5m from the appliance. Use the remote closer to the appliance and point it directly at the display panel.

## LIMITED WARRANTY

This quality product is warranted to be free from manufacturer's defects in material and workmanship, provided that the unit is used under the normal operating conditions intended by the manufacturer.

This warranty is available only to the person to whom the unit was originally sold by Danby Products Limited (Canada) or Danby Products Inc. (U.S.A.) (hereafter "Danby") or by an authorized distributor of Danby, and is non-transferable.

### TERMS OF WARRANTY

Plastic parts are warranted for thirty (30) days from the date of purchase, with no extensions provided.

**First 60 months** During the first **sixty (60) months**, any functional parts of this product found to be defective, will be replaced at warrantor's option, at no charge to the original purchaser.

**To obtain service** Contact the dealer where the unit was purchased, or contact Danby Consumer Service at [www.danby.com/service](http://www.danby.com/service) or 1-800-263-2629.

It is the responsibility of the purchaser to transport the appliance to the Dealer.

Transportation charges to and from the dealer are not protected by this warranty and are the responsibility of the purchaser.

### EXCLUSIONS

Save as herein provided, by Danby, there are no other warranties, conditions, representations or guarantees, express or implied, made or intended by Danby or its authorized distributors and all other warranties, conditions, representations or guarantees, including any warranties, conditions, representations or guarantees under any Sale of Goods Act or like legislation or statute is hereby expressly excluded. Save as herein provided, **Danby shall not be responsible for any damages to persons or property, including the unit itself, howsoever caused or any consequential damages arising from the malfunction of the unit and by the purchase of the unit, the purchaser does hereby agree to indemnify and hold harmless Danby from any claim for damages to persons or property caused by the unit.**

### GENERAL PROVISIONS

No warranty or insurance herein contained or set out shall apply when damage or repair is caused by any of the following:

- 1) Power failure.
- 2) Damage in transit or when moving the appliance.
- 3) Improper power supply such as low voltage, defective house wiring or inadequate fuses.
- 4) Replacement of overload protection fuse with a fuse that differs from specifications in User Manual.
- 5) Accident, alteration, abuse or misuse of the appliance such as incorrect assembly.
- 6) Use for commercial or industrial purposes (ie. If the appliance is not installed in a domestic residence).
- 7) Fire, water damage, theft, war, riot, hostility, acts of God such as hurricanes, floods etc.
- 8) Excessive use of Essential Oils or fragrance products that may lead to damaging the appliance or finished in the area.
- 9) Improper Installation (ie. using an appliance outdoors that is not approved for outdoor application, including but not limited to: patios, porches or anywhere that is not properly protected from the elements such as rain, hail, snow, etc).

**Proof of purchase date will be required for warranty claims; retain bills of sale. In the event that warranty service is required, present the proof of purchase to our authorized service depot.**

Danby Products Limited  
PO Box 1778, Guelph, Ontario, Canada N1H 6Z9  
Telephone: (519) 837-0920 FAX: (519) 837-0449

**1-800-263-2629**  
04/24

Danby Products Inc.  
PO Box 669, Findlay, Ohio, U.S.A. 45840  
Telephone: (419) 425-8627 FAX: (419) 425-8629

# Bienvenue dans la famille Danby.

Nous sommes fiers de nos produits de qualité et nous croyons en un service fiable. Nous vous suggérons de lire ce manuel du propriétaire avant de brancher votre nouvel appareil car il contient des informations de fonctionnement importantes, des informations de sécurité, des conseils de dépannage et d'entretien pour assurer la fiabilité et la longévité de votre appareil.

Vous avez droit à la couverture de la garantie décrite dans le manuel du propriétaire fourni avec votre nouvel appareil.

1. Veuillez noter ci-dessous les informations relatives à votre appareil. Vous devez conserver la preuve d'achat originale pour valider et bénéficier des services de garantie.
2. Enregistrez votre produit en ligne et recevez une **PROLONGATION DE GARANTIE GRATUITE DE 2 MOIS** après avoir rempli une enquête sur les produits, à l'adresse [www.danby.com/support/product-registration/](http://www.danby.com/support/product-registration/)

Numéro de modèle : \_\_\_\_\_

Numéro de série : \_\_\_\_\_

Date d'achat : \_\_\_\_\_

## Besoin d'assistance?

1. Lisez votre manuel du propriétaire pour obtenir de l'aide à l'installation, au dépannage et à la maintenance.
2. Visitez [www.Danby.com](http://www.Danby.com) pour accéder aux outils en libre-service, aux FAQ et bien plus encore en recherchant votre numéro de modèle dans la barre de recherche.
3. Pour bénéficier du **service client le plus rapide**, veuillez remplir le formulaire Web à l'adresse [www.danby.com/support](http://www.danby.com/support). Votre soumission ira directement à un expert de votre appareil particulier. Nos temps de réponse moyens sont compris entre 20 minutes et 2 heures, pendant les heures ouvrables EST.
4. Composez le **1-800-263-2629** - veuillez noter que pendant les heures de pointe, les temps d'attente peuvent dépasser une heure.



## Consignes de sécurité importantes

### LIRE ET SUIVRE TOUTES LES INSTRUCTIONS DE SÉCURITÉ



#### EXIGENCES DE SÉCURITÉ

Lire attentivement toutes les instructions avant d'utiliser le ventilateur.

Les consignes de sécurité suivantes ont pour but de prévenir les risques imprévus ou les dommages résultant d'une utilisation dangereuse ou incorrecte de l'appareil. Veuillez vérifier l'emballage et l'appareil à l'arrivée pour vous assurer que tout est intact et que l'appareil fonctionne en toute sécurité. Si vous constatez des dommages, veuillez contacter le détaillant ou le revendeur. Veuillez noter qu'il est interdit de modifier ou d'altérer l'appareil pour des raisons de sécurité. Une utilisation involontaire de l'appareil peut entraîner des risques et la perte des droits à la garantie.

Pour utilisation à l'intérieur uniquement.

Usage domestique uniquement. Pas d'usage commercial.

Pour éviter tout risque d'électrocution, ne pas faire fonctionner ou immerger le ventilateur, le cordon ou la fiche dans l'eau ou dans d'autres liquides. Ne jamais brancher ou débrancher le ventilateur avec des mains mouillées ou en étant dans l'eau.

Ne pas faire fonctionner un ventilateur dont le cordon ou la fiche est endommagé. Mettre le ventilateur au rebut ou le renvoyer à un centre de service agréé pour examen et/ou réparation. Débranchez le ventilateur de l'alimentation électrique avant de procéder à l'entretien ou au nettoyage.

Ne pas faire passer le cordon d'alimentation sous la moquette. Ne recouvrez pas le cordon d'alimentation avec des tapis, des patins ou des revêtements similaires. Placez le cordon d'alimentation à l'écart des zones de circulation pour éviter de trébucher.

Ne laissez jamais les enfants jouer avec ou autour du ventilateur.

Ne pas déplacer ou transporter le ventilateur lorsqu'il fonctionne.

N'introduisez jamais vos doigts, un crayon ou tout autre objet dans la grille lorsque le ventilateur est en marche.

Débranchez le ventilateur lorsque vous le déplacez d'un endroit à un autre.

Veillez à ce que le ventilateur soit placé sur une surface stable lors de son utilisation afin d'éviter qu'il ne se renverse.

**NE PAS** utiliser le ventilateur dans une fenêtre car la pluie peut créer un risque électrique.

Une fois le ventilateur assemblé, les grilles ne doivent pas être retirées.

Les grilles ne peuvent être ouvertes pour être nettoyées que lorsque l'appareil est débranché de la source d'énergie et que les instructions de nettoyage sont respectées.

Pour nettoyer le ventilateur, il suffit de l'essuyer avec un chiffon humide.

**AVERTISSEMENT** - Pour réduire les risques d'incendie ou d'électrocution, n'utilisez pas le ventilateur avec un dispositif de contrôle de la vitesse à semi-conducteurs.

**AVERTISSEMENT** - Cet appareil n'est pas destiné à être utilisé par des personnes (y compris des enfants) dont les capacités physiques, sensorielles ou mentales sont réduites, ou qui manquent d'expérience et de connaissances, à moins qu'elles n'aient bénéficié d'une surveillance ou d'instructions concernant l'utilisation de l'appareil de la part d'une personne responsable de leur sécurité.

**GARDEZ CES INSTRUCTIONS!**



## Consignes de sécurité importantes

### LIRE ET SUIVRE TOUTES LES INSTRUCTIONS DE SÉCURITÉ



**AVERTISSEMENT** - Pour réduire les risques d'incendie ou d'électrocution, n'utilisez pas le ventilateur avec un dispositif de contrôle de la vitesse à semi-conducteurs.

**AVERTISSEMENT** - Cet appareil n'est pas destiné à être utilisé par des personnes (y compris des enfants) dont les capacités physiques, sensorielles ou mentales sont réduites, ou qui manquent d'expérience et de connaissances, à moins qu'elles n'aient bénéficié d'une surveillance ou d'instructions concernant l'utilisation de l'appareil de la part d'une personne responsable de leur sécurité.

**REMARQUE:** Pour réduire le risque d'incendie, de choc électrique ou de blessure, n'utilisez pas de pièces de rechange qui n'ont pas été recommandées par le fabricant (par exemple, des pièces fabriquées à la maison à l'aide d'une imprimante 3D).

Cet appareil est équipé d'une fiche polarisée (une lame est plus large que l'autre). Pour réduire le risque de choc électrique, cette fiche est conçue pour s'insérer dans une prise polarisée dans un seul sens. Si la fiche ne s'insère pas complètement dans la prise, inversez-la. Si elle ne s'insère toujours pas, contactez un électricien qualifié. N'essayez pas de contourner ce dispositif de sécurité.

Ce produit utilise un fusible de protection contre les surcharges. Un fusible grillé indique une situation de surcharge ou de court-circuit. de surcharge ou de court-circuit. Si le fusible saute, débranchez l'appareil de la prise de courant. Remplacez le fusible conformément aux instructions de REMPLACEMENT DU FUSIBLE DE PROTECTION CONTRE LES SURCHARGES (suivez le marquage du produit pour connaître le calibre du fusible) et vérifiez l'appareil. Si le fusible de remplacement saute, il peut y avoir un court-circuit et l'appareil doit être mis au rebut ou renvoyé à un centre de service agréé pour examen et/ou réparation. Débranchez immédiatement l'appareil et contactez le service consommateurs de Danby à l'adresse [www.danby.com/support](http://www.danby.com/support) ou au 1-800-263-2629.

Ne pas brancher le ventilateur sur des rallonges ou avec un autre appareil dans la même prise murale.

Risque d'incendie. Ne pas remplacer la fiche de fixation. Contient un fusible qui ne doit pas être retiré. Mettre le produit au rebut si la fiche de fixation est endommagée.

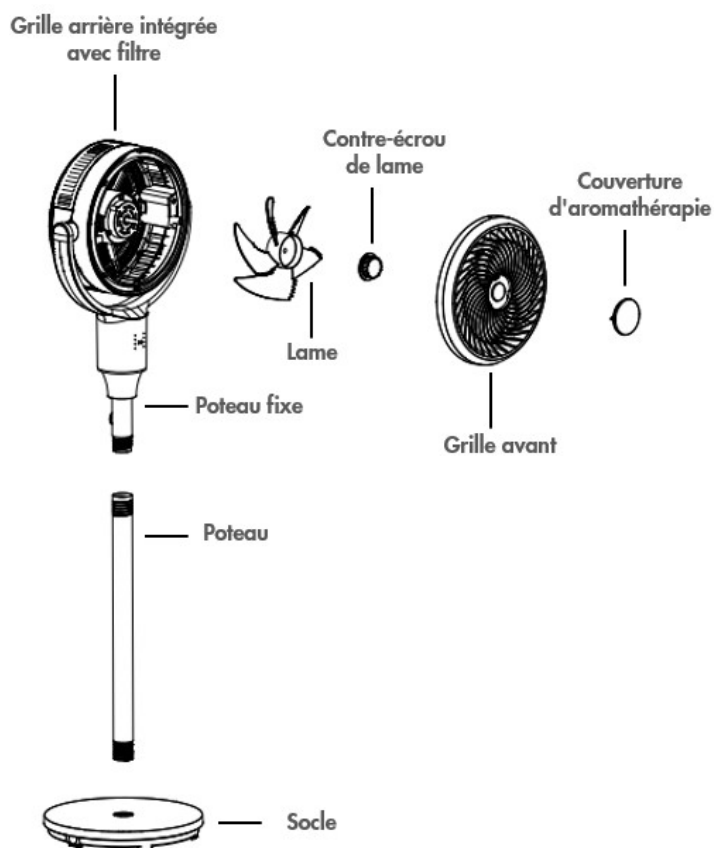
### AVERTISSEMENT - RISQUE DE BASCULEMENT

- Un enfant ou un adulte peut faire basculer l'appareil et se blesser.
- S'assurer que l'appareil est surveillé lorsque des enfants ou des personnes, y compris des enfants aux capacités physiques, sensorielles ou mentales réduites, ou manquant d'expérience et de connaissances, se trouvent à proximité ou autour de l'appareil.

**GARDEZ CES INSTRUCTIONS!**

# INSTRUCTIONS D'INSTALLATION

## VUE D'ENSEMBLE DES PIÈCES



**REMARQUE:** Les images du manuel sont fournies à titre de référence uniquement. Les articles réels peuvent différer.

## ACCESSOIRES

1. Télécommande avec piles
2. Coton d'aromathérapie x2
3. Adaptateur électrique

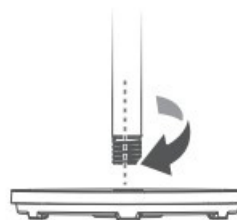


# INSTRUCTIONS D'INSTALLATION

## ASSEMBLAGE DU VENTILATEUR

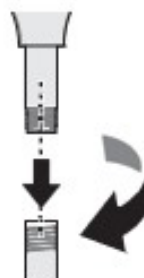
### Connexion de la base et du support

Alignez l'interface entre le support et la base.  
Tourner dans le sens des aiguilles d'une montre pour serrer.



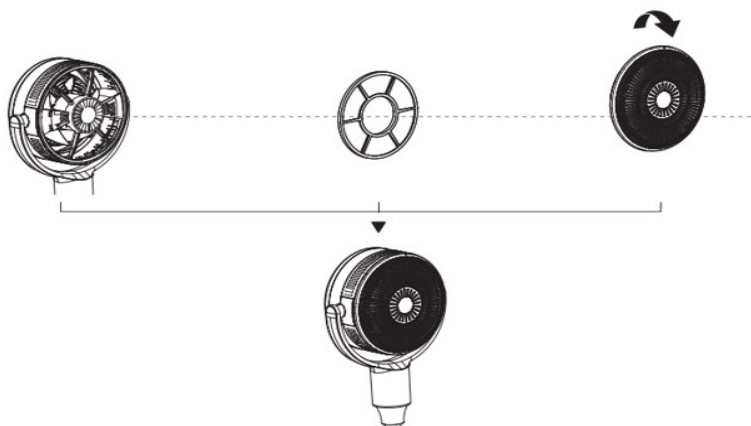
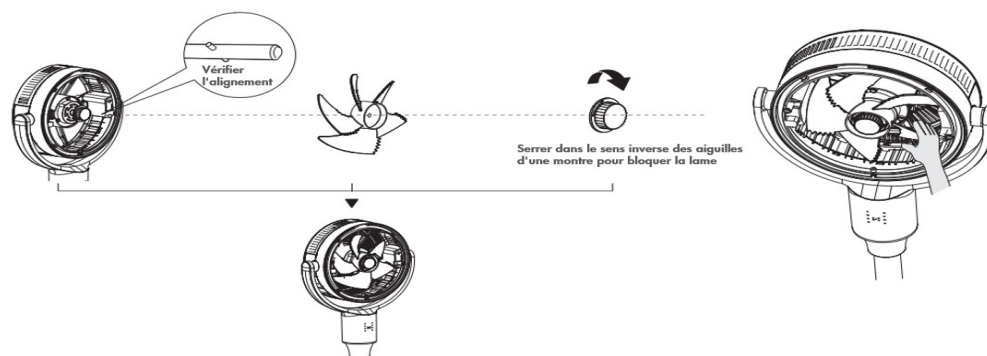
### Connexion du support et du moteur

Insérer le connecteur sous le carter du moteur dans l'interface du support. Tourner dans le sens des aiguilles d'une montre pour serrer.




### Fixation de la lame

Placez la lame sur l'arbre du moteur en alignant les chevilles de l'arbre sur les fentes de la lame.  
Tout en maintenant la lame, visser l'écrou de blocage de la lame en le tournant dans le sens inverse des aiguilles d'une montre.

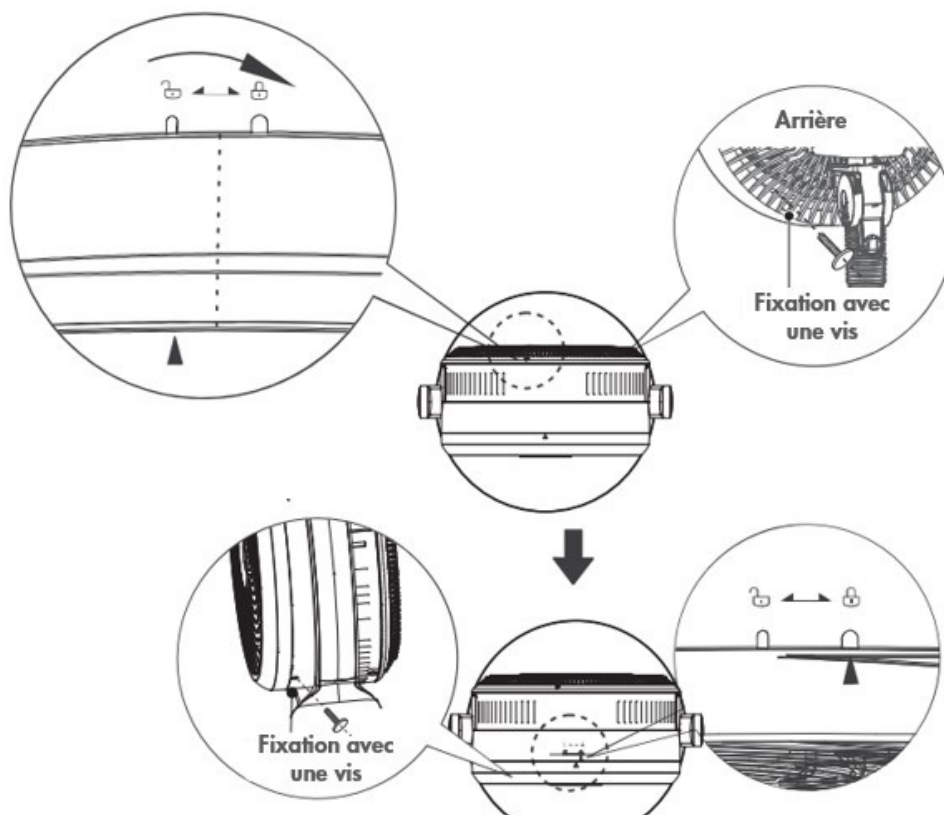


# INSTRUCTIONS D'INSTALLATION

## Fixation de la grille avant

Alignez la flèche de la grille avant sur celle de la grille arrière  et enclenchez la grille avant avec les deux mains.

Faites pivoter la flèche de la grille avant vers celle de la grille arrière  et fixez la vis.



# INSTRUCTIONS D'UTILISATION

## AROMATHERAPIE

Ce ventilateur est doté d'une option d'aromathérapie. Le ventilateur est fourni avec un tampon d'ouate installé en usine et deux tampons d'ouate de rechange situés dans le sac d'accessoires. Pour utiliser l'aromathérapie:

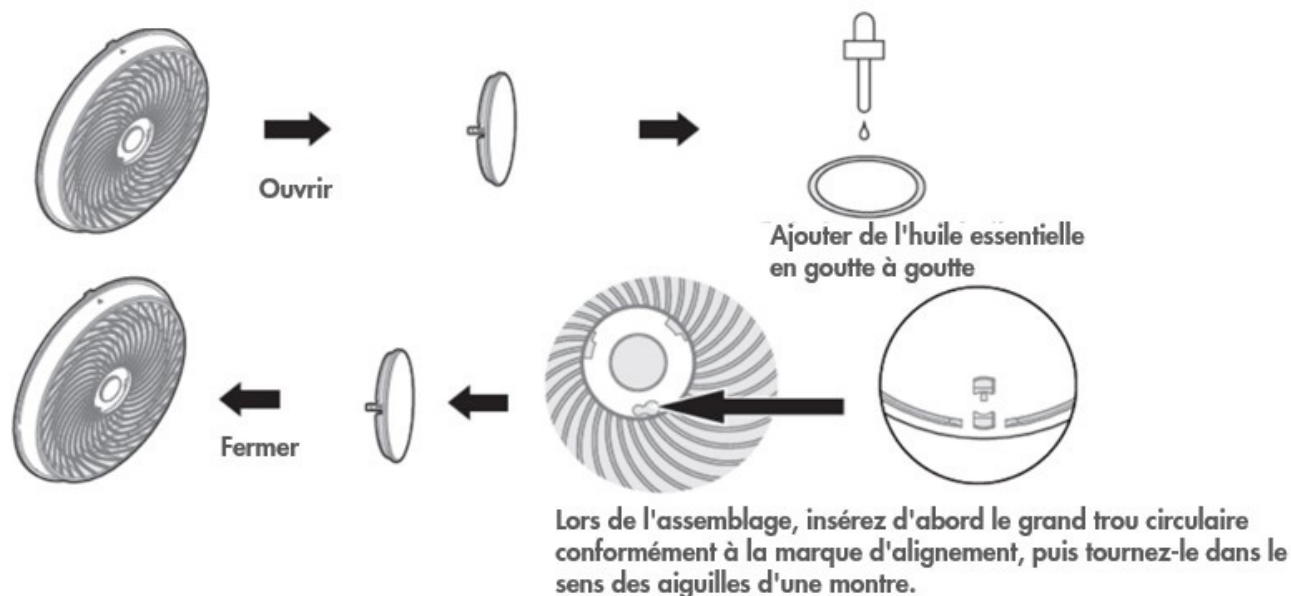
- Tournez le couvercle de l'aromathérapie situé au centre de la grille avant dans le sens inverse des aiguilles d'une montre et ouvrez-le.
- Déposez une goutte d'huile essentielle sur le coton situé derrière le couvercle au centre de la grille frontale.
- Aligner la housse d'aromathérapie et la mettre en place par une légère pression.
- Après l'assemblage, serrez et fermez le couvercle en le tournant dans le sens des aiguilles d'une montre.

**REMARQUE:** Cet appareil n'est pas livré avec des huiles essentielles. Celles-ci doivent être achetées séparément.

**REMARQUE:** Le coton peut être lavé à la main dans de l'eau chaude avec un détergent doux. Veillez à ce qu'il soit bien sec avant d'appliquer une huile essentielle et de le placer dans l'appareil.

**AVERTISSEMENT:** Les huiles essentielles peuvent endommager ou tacher les finitions si des quantités excessives sont placées sur le disque de coton. Veillez à n'utiliser que quelques gouttes à la fois et à laver le coton entre chaque application.

L'appareil ne doit être utilisé uniquement avec le bloc d'alimentation fourni avec l'appareil.



# INSTRUCTIONS D'UTILISATION

## PANNEAU D'AFFICHAGE

### 1. Affichage LED

- A - Indicateur d'angle de montée et de descente du ventilateur.
- B - Feu de minuterie.
- C - Voyant de circulation d'air.

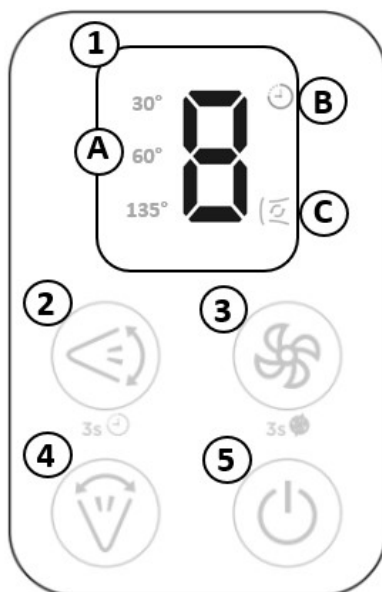
2. **Bouton d'oscillation vers le haut et le bas:** Au démarrage, appuyer sur cette touche pour choisir la commutation cyclique de l'oscillation ascendante et descendante du ventilateur.

- **Minuterie d'arrêt** - Au démarrage, appuyez sur cette touche et maintenez-la enfoncée pour régler l'heure à laquelle le ventilateur s'éteindra. La minuterie est réglée par intervalles d'une heure, jusqu'à un maximum de 9 heures, et passe par les intervalles pré-réglés. L'intervalle 0h indique qu'aucune heure n'a été choisie. 3 secondes après le réglage de l'heure souhaitée, l'heure est confirmée et affichée.
- **Minuterie de mise en marche** - En mode veille, appuyez sur cette touche et maintenez-la enfoncée pour régler la minuterie de mise en marche du ventilateur. La minuterie est réglée par intervalles d'une heure, jusqu'à un maximum de 9 heures, et passe par les intervalles pré-réglés. L'intervalle 0h indique qu'aucune heure n'a été choisie. 3 secondes après le réglage de l'heure souhaitée, l'heure est confirmée et affichée.

3. **Bouton de vitesse du ventilateur :** Bouton de vitesse du ventilateur : Appuyez sur ce bouton pour choisir la vitesse du ventilateur. Neuf vitesses sont disponibles, y compris la fonction Turbo Air. Lorsque le ventilateur fonctionne, appuyez sur le bouton et maintenez-le enfoncé pour accéder à la fonction Turbo, et appuyez à nouveau sur le bouton et maintenez-le enfoncé pour quitter la fonction Turbo.

4. **Bouton d'oscillation droite et gauche :** Au démarrage, l'appui sur cette touche permet de choisir la commutation cyclique de l'oscillation gauche et droite du ventilateur.

5. **Bouton d'alimentation :** Permet d'allumer et d'éteindre le ventilateur.



# INSTRUCTIONS D'UTILISATION

## RÉGLEMENTATION DES TÉLÉCOMMANDES ET ADAPTATEUR

Cet équipement a été testé et s'est avéré conforme aux limites d'un appareil numérique de classe B, conformément à la partie 15 des règles de la FCC. Ces limites sont conçues pour fournir une protection raisonnable contre les interférences nuisibles dans une installation résidentielle. Cet équipement génère, utilise et peut émettre de l'énergie radiofréquence et, s'il n'est pas installé et utilisé conformément aux instructions, peut causer des interférences nuisibles aux communications radio. Cependant, il n'y a aucune garantie que des interférences ne se produiront pas dans une installation particulière.

Si cet équipement provoque des interférences nuisibles à la réception de la radio ou de la télévision, ce qui peut être déterminé en allumant et éteignant l'équipement, l'utilisateur est encouragé à essayer de corriger les interférences en prenant une ou plusieurs des mesures suivantes:

1. Réorienter ou déplacer l'antenne réceptrice.
2. Accroître la distance entre l'appareil et le récepteur.
3. Brancher l'appareil sur une prise de courant appartenant à un autre circuit que celui du récepteur.
4. Chercher de l'aide auprès du détaillant ou d'un technicien en radio ou en télévision expérimenté.

La distance entre l'utilisateur et l'appareil ne doit pas être inférieure à 5 mètres (16 pieds).

Des changements ou modifications non approuvés par l'autorité ayant confirmé la conformité de l'appareil aux règlements de la FCC et ISED Canada pourraient faire retirer l'autorisation d'utilisation de l'appareil. Cet appareil est conforme à la Section 15 des réglementations de la FCC.

Numéro de téléphone ou coordonnées internet : Danby.com

Déclaration de conformité FCC : Cet appareil est conforme à la partie 15 des règles de la FCC.

Son utilisation est soumise aux deux conditions suivantes:

1. Cet appareil ne doit pas provoquer d'interférences nuisibles.
2. Cet appareil doit accepter toute interférence reçue, y compris les interférences pouvant entraîner un fonctionnement indésirable.

Cet appareil est conforme à la norm CAN ICES-3 (B) / NMB-3 (B) du Canada.

## DÉCLARATION DE CONFORMITÉ DU FOURNISSEUR

47 CFR § 2.1077 Informations sur la conformité

Identifiant unique: Danby, MDY-35

Coordonnées de la partie responsable aux États-Unis:

Dany Products Inc.

1800 Production Drive

Findlay, OH

45840

# INSTRUCTIONS D'UTILISATION

## TÉLÉCOMMANDEL

1. **Bouton de minuterie** : Permet de régler la fonction de minuterie.
2. **Bouton d'alimentation** : Permet d'allumer et d'éteindre le ventilateur.
3. **Bouton d'oscillation** : Permet de régler le ventilateur pour qu'il oscille vers le haut et vers le bas.
4. **Boutons haut et bas** : Utilisées pour régler la vitesse du ventilateur et ajuster les heures de la minuterie en mode horaire.
5. **Bouton d'oscillation** : Permet de régler le ventilateur pour qu'il oscille à gauche et à droite.
6. **Bouton Turbo Air** : Permet d'activer ou de désactiver la fonction Turbo Air. Lorsqu'il est activé, la vitesse du ventilateur est de 9 au maximum et l'oscillation est à l'angle maximum pour la gauche, la droite et le haut et le bas.

**REMARQUE** : La télécommande fonctionne dans un rayon de 5 mètres (16 pieds) et un angle de 30° par rapport à l'appareil.

## REPLACEMENT DES PILES DE LA TÉLÉCOMMANDE

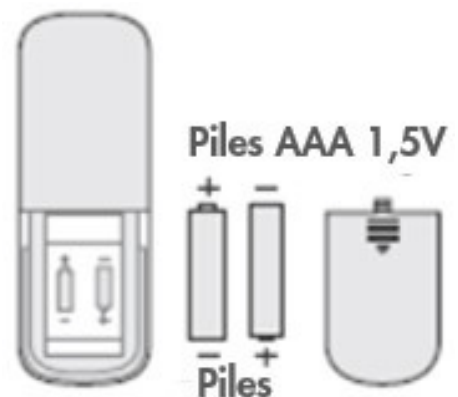
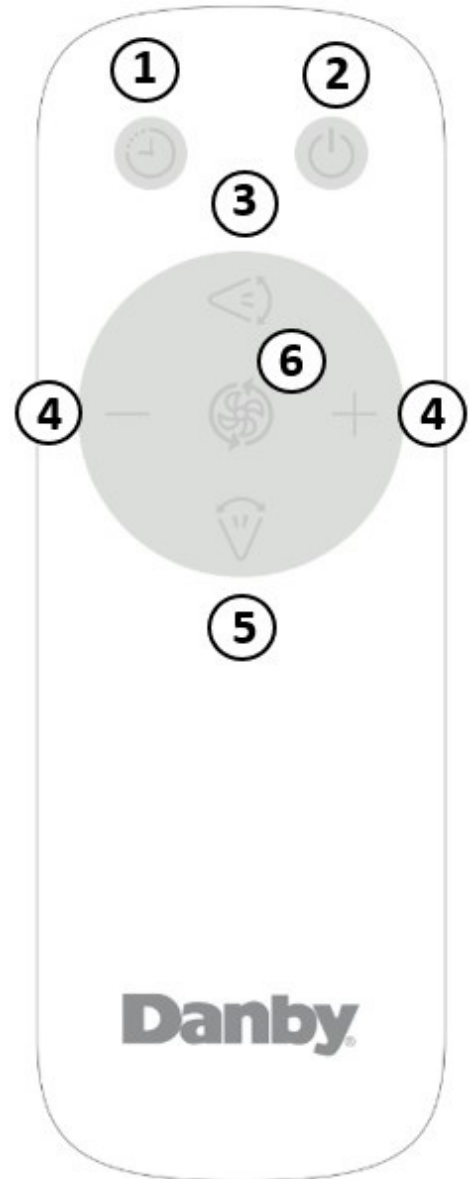
La télécommande est livrée avec deux piles AAA. Placez les piles dans la télécommande avant de l'utiliser.

1. Faites glisser le couvercle arrière de la télécommande vers le bas pour exposer le compartiment à piles.
2. Insérez les piles en veillant à faire correspondre les symboles (+) et (-) situés à l'extrémité des piles avec les symboles situés à l'intérieur du compartiment à piles.
3. Remettez le couvercle de la batterie en place en le faisant glisser.

### REMARQUES:

- Le ventilateur ne réagit pas si des rideaux ou d'autres éléments bloquent le signal de la télécommande vers le ventilateur.
- Si le récepteur infrarouge du panneau de commande est exposé à la lumière directe du soleil, le signal de la télécommande risque de ne pas être reçu correctement. Utilisez des rideaux pour éviter que la lumière du soleil ne tombe sur le récepteur.
- Ne pas mélanger des piles usagées et des piles neuves ou des piles de types différents. Ne pas laisser les piles dans la télécommande si elle n'est pas utilisée pendant plus de 2 mois.

**REMARQUE**: L'image fournie est une représentation de la télécommande. La télécommande réelle de cet appareil peut être différente.



### IMPORTANT

Ne pas jeter les piles en tant que déchets municipaux non triés. Reportez-vous aux lois locales pour l'élimination correcte des piles.

## SOINS ET MAINTENANCE

### NETTOYAGE

- Débranchez l'appareil avant de le nettoyer ou de l'entretenir.
- Ne pas rincer la carrosserie directement à l'eau.
- Ne nettoyez jamais l'appareil avec des outils abrasifs, des chiffons ou des solvants qui endommageraient la surface.
- Nettoyez l'appareil avec un chiffon humide et essuyez-le ensuite avec un chiffon sec.
- Il est recommandé d'inspecter et de nettoyer régulièrement l'appareil.

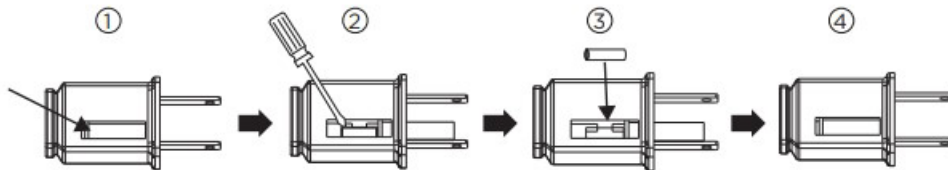
**REMARQUE:** Les changements ou modifications apportés à l'appareil annulent la garantie et peuvent affecter les performances de l'appareil.

### REPLACEMENT DU FUSIBLE DE PROTECTION CONTRE LES SURCHARGES

- Saisir la fiche et la retirer de la prise. Ne pas débrancher en tirant sur le cordon.
- Ouvrez le couvercle du fusible en faisant glisser l'accès situé sur le dessus de la fiche vers les lames (voir Fig 1).
- Retirez le fusible avec précaution. Insérez la partie supérieure de votre outil dans la fente du fusible (près de la borne), faites levier progressivement et lentement sur le fusible sans le forcer. Si vous sentez une résistance, vous pouvez essayer de faire levier plusieurs fois et le fusible devrait bouger lentement. Lorsqu'un côté du fusible a été libéré, vous pouvez retirer complètement le fusible (voir Fig. 2).
- Remplacez le fusible uniquement par un fusible de 2,5 ampères, 125 volts (voir figure 3).
- Fermez le couvercle du fusible et faites glisser le couvercle d'accès au fusible sur le dessus de la prise fermée (voir Fig 4).

Si le ventilateur ne fonctionne soudainement pas en fonctionnement normal, vérifiez s'il s'agit d'un problème de fusible.

**REMARQUE:** Après avoir remplacé le fusible, n'utilisez pas l'appareil immédiatement et n'utilisez pas les réglages maximums, car cela pourrait endommager l'appareil. Branchez l'appareil et attendez 5 minutes avant de l'allumer.



### AVERTISSEMENT - RISQUE D'INCENDIE

- Remplacer le fusible uniquement par un fusible de 2,5 ampères, 125 volts.
- Ne pas remplacer la fiche. La fiche contient un dispositif de sécurité (fusible) qui ne doit pas être retiré.
- Mettez l'appareil au rebut si la fiche est endommagée.

## QUESTIONS FRÉQUEMMENT POSÉES

### Quelle est la puissance et l'intensité standard utilisées?

24 Watts  
1,5 Ampère

### Puis-je utiliser une rallonge?

Non, il n'est pas possible d'utiliser une rallonge.

## DÉPANNAGE

### L'appareil ne fonctionne pas correctement après son installation

- Le câble d'alimentation n'est pas branché ou présente un mauvais contact.
- L'interrupteur situé sur le corps de l'appareil n'est pas activé.

### La télécommande ne fonctionne pas

- Les piles doivent être remplacées.
- La télécommande est utilisée à plus de 5 m de l'appareil. Utilisez la télécommande plus près de l'appareil et dirigez-la directement vers le panneau d'affichage.

## GARANTIE LIMITÉE

Cet appareil de qualité est garanti exempt de tout vice de matière première et de fabrication, s'il est utilisé dans les conditions normales recommandées par le fabricant.

Cette garantie n'est offerte qu'à l'acheteur initial de l'appareil vendu par Danby Products Limited (Canada) ou Danby Products Inc. (É.-U.) (ci-après « Danby ») ou par l'un des ses distributeurs agréés et elle ne peut être transférée.

### CONDITIONS

Les pièces en plastique sont garanties pendant trente (30) jours seulement à partir de la date de l'achat, sans aucune prolongation prévue.

**Premiers 60 mois** Pendant les premiers **soixante (60) mois**, toutes les pièces fonctionnelles de ce produit qui s'avèrent défectueuses s'avérerait défectueuse sera remplacée, selon le choix du garant, sans frais à l'acheteur initial.

**Pour obtenir un service** Contactez le revendeur où l'appareil a été acheté, ou contactez le service consommateurs de Danby à l'adresse [www.danby.com/service](http://www.danby.com/service) ou au 1-800-263-2629.

Il est de la responsabilité de l'acheteur de transporter l'appareil jusqu'au revendeur.

Les frais de transport à destination et en provenance du revendeur ne sont pas couverts par cette garantie et sont à la charge de l'acheteur.

### EXCLUSIONS

En vertu de la présente, il n'existe aucune autre garantie, condition ou représentation, qu'elle soit exprimée ou tacite, de façon manifeste ou intentionnelle, par Danby ou ses distributeurs agréés. De même, sont exclues toutes les autres garanties, conditions ou représentations, y compris les garanties, conditions ou représentations en vertu de toute loi régissant la vente de produits ou de toute autre législation ou règlement semblable. **En vertu de la présente, Danby ne peut être tenue responsable en cas de blessures corporelles ou de dégâts matériels, y compris à l'appareil, quelle qu'en soit les causes. Danby ne peut pas être tenue responsable des dommages indirects dus au fonctionnement défectueux de l'appareil. En achetant l'appareil, l'acheteur accepte de tenir sans reproche et de dégager Danby de toute responsabilité en cas de réclamation pour toute blessure corporelle ou tout dégât matériel causé par cet appareil.**

### CONDITIONS GÉNÉRALES

La garantie ou assurance ci-dessus ne s'applique pas si les dégâts ou réparations sont dus aux cas suivants :

- 1) Panne de courant.
- 2) Dommages subis pendant le transport ou lors du déplacement de l'appareil.
- 3) Alimentation électrique inadéquate, telle qu'une basse tension, un câblage défectueux ou des fusibles inadéquats.
- 4) Remplacement du fusible de protection contre les surcharges par un fusible différent des spécifications du manuel de l'utilisateur.
- 5) Accident, modification, abus ou mauvaise utilisation de l'appareil, tel qu'un assemblage incorrect.
- 6) Utilisation à des fins commerciales ou industrielles (c'est-à-dire si l'appareil n'est pas installé dans une résidence domestique).
- 7) Incendie, dégâts des eaux, vol, guerre, émeute, hostilité, catastrophes naturelles telles que les ouragans, les inondations, etc.
- 8) Utilisation excessive d'huiles essentielles ou de produits parfumés susceptibles d'endommager l'appareil ou de nuire à son bon fonctionnement.
- 9) Une mauvaise installation (c'est-à-dire l'utilisation à l'extérieur d'un appareil qui n'est pas approuvé pour une application extérieure, y compris, mais sans s'y limiter : terrasses, porches ou tout autre endroit qui n'est pas correctement protégé contre les éléments tels que la pluie, la grêle, la neige, etc.)

La preuve de la date d'achat sera requise pour les réclamations de garantie; conserver la facture de vente. Dans le cas où un service de garantie est requis, présentez la preuve d'achat à notre dépôt de service agréé.

Danby Products Limited  
PO Box 1778, Guelph, Ontario, Canada N1H 6Z9  
Téléphone : (519) 837-0920 Télécopieur : (519) 837-0449

**1-800-263-2629**  
04/24

Danby Products Inc.  
PO Box 669, Findlay, Ohio, U.S.A. 45840  
Téléphone : (419) 425-8627 Télécopieur : (419) 425-8629

**Danby**<sup>®/MD</sup>  
Do the right thing.

**Danby Products Limited, Guelph, Ontario, Canada N1H 6Z9**

**Danby Products Inc. Findlay, Ohio, U.S.A. 45840**

[www.danby.com](http://www.danby.com)



Printed in China | Imprimé en Chine | Impreso en China