

OWNER'S MANUAL  
MANUEL DU PROPRIÉTAIRE

**MODEL • MODÈLE • MODELO**

**DBPD09D21G**

**9" WHISPER CIRCULATOR FAN**

**Owner's Manual.....1 - 13**

**VENTILATEUR CIRCULATEUR ULTRA SILENCIEUX DE 9"**

**Manuel du propriétaire.....14 - 25**

Danby Products Limited, Guelph, Ontario, Canada N1H 6Z9

Danby Products Inc. Findlay, Ohio, U.S.A. 45840

[www.danby.com](http://www.danby.com)



2025.03.13

# Welcome to the Danby family.

We are proud of our quality products and we believe in dependable service. We suggest that you read this owner's manual before plugging in your new appliance as it contains important operation information, safety information, troubleshooting, and maintenance tips to ensure the reliability and longevity of your appliance.

You are entitled to the warranty coverage as described in the owner's manual provided with your new appliance.

1. Please write down your appliance information below. **You must keep the original proof of purchase receipt to validate and receive warranty services.**
2. Register your product online and receive a **FREE 2 MONTH WARRANTY EXTENSION** after filling out a product survey, at [www.danby.com/support/product-registration/](http://www.danby.com/support/product-registration/)

**Model Number:** \_\_\_\_\_

**Serial Number:** \_\_\_\_\_

**Date of Purchase:** \_\_\_\_\_

## Need Help?

1. Read your Owner's Manual for installation help, troubleshooting, and maintenance assistance.
2. Visit [www.Danby.com](http://www.Danby.com) to access self-service tools, FAQs and much more by searching your model number in the search bar.
3. For the **Quickest Customer Service**, please fill out the web form at [www.danby.com/support](http://www.danby.com/support). Your submission will go directly to an expert on your particular appliance. Our average response times are between 20 minutes and 2 hours, during EST business hours.
4. Call **1-800-263-2629** - please note that during peak hours, hold times can exceed one hour.



## Important Safety Information

### READ AND FOLLOW ALL SAFETY INSTRUCTIONS



## SAFETY REQUIREMENTS

### Read all instructions before operating the fan.

The following safety guidelines are intended to prevent unforeseen risks or damage from unsafe or incorrect operation of the appliance. Please check the packaging and appliance on arrival to make sure everything is intact to ensure safe operation. If you find any damage, please contact the retailer or dealer.

**Important:** Modifications or alterations to the appliance are not allowed for your safety. Unintended use may cause hazards and loss of warranty claims.

**For indoor and household use only. Not for commercial use.**

### To prevent against the risk of electric shock:

- Do not operate or immerse the fan, cord, or plug in water or other liquids. Never plug in or unplug the fan with wet hands or while standing in water.
- Do not operate any fan with a damaged cord or plug. Discard the fan or return it to an authorized service facility for examination and/or repair.

### Power Cord Safety:

- Unplug the fan from the power supply before servicing or cleaning.
- Do not run the power cord under carpeting.
- Do not cover the power cord with throw rugs, runners, or similar coverings. Place the power cord away from traffic areas to prevent tripping.

### General Safety:

- Do not allow children to play with or around the fan at any time.
- Do not move or carry the fan while it is operating.
- Never insert fingers, pencils, or any other object through the grill when the fan is running.

- Do not use the fan in a window as rain may create an electrical hazard.
- Once the fan is assembled, the grills shall not be removed.
- Grills can be opened for cleaning only when the unit is disconnected from the power source and cleaning instructions are followed.
- Be sure the fan is on a stable surface when operating to avoid overturning.

### WARNINGS:

- To reduce the risk of fire or electric shock, do not use the fan with any solid-state speed control device.
- This appliance is not intended for use by persons (including children) with reduced physical, sensory, or mental capabilities, or lack of experience and knowledge, unless they have been given supervision or instruction concerning the use of the appliance by a person responsible for their safety.

**NOTE:** To reduce the risk of fire, electric shock, or injury to persons, do not use replacement parts that have not been recommended by the manufacturer (e.g., parts made at home using a 3D printer).

This appliance has a polarized plug (one blade is wider than the other). To reduce the risk of electric shock, this plug is intended to fit into a polarized outlet only one way. If the plug does not fit fully in the outlet, reverse the plug. If it still does not fit, contact a qualified electrician. Do not attempt to defeat this safety feature.

**SAVE THESE INSTRUCTIONS!**



## Important Safety Information

### READ AND FOLLOW ALL SAFETY INSTRUCTIONS



This product employs an overload protection fuse. A blown fuse indicates an overload or short-circuit situation. If the fuse blows, unplug the product from the outlet. Replace the fuse as per the REPLACING OVERLOAD PROTECTION FUSE instructions (follow product marking for proper fuse rating) and check the product. If the replacement fuse blows, a short-circuit may be present and the product should be discarded or returned to an authorized service facility for examination and/or repair. Please unplug the product immediately and contact Danby Consumer Service at [www.danby.com/support](http://www.danby.com/support) or 1-800-263-2629.

Do not connect the fan to extension cords or together with another appliance in the same wall outlet.

Risk of fire. Do not replace attachment plug. Contains a fuse that should not be removed. Discard product if the attachment plug is damaged.

**WARNING:** Only use the power supply unit provided with this appliance.

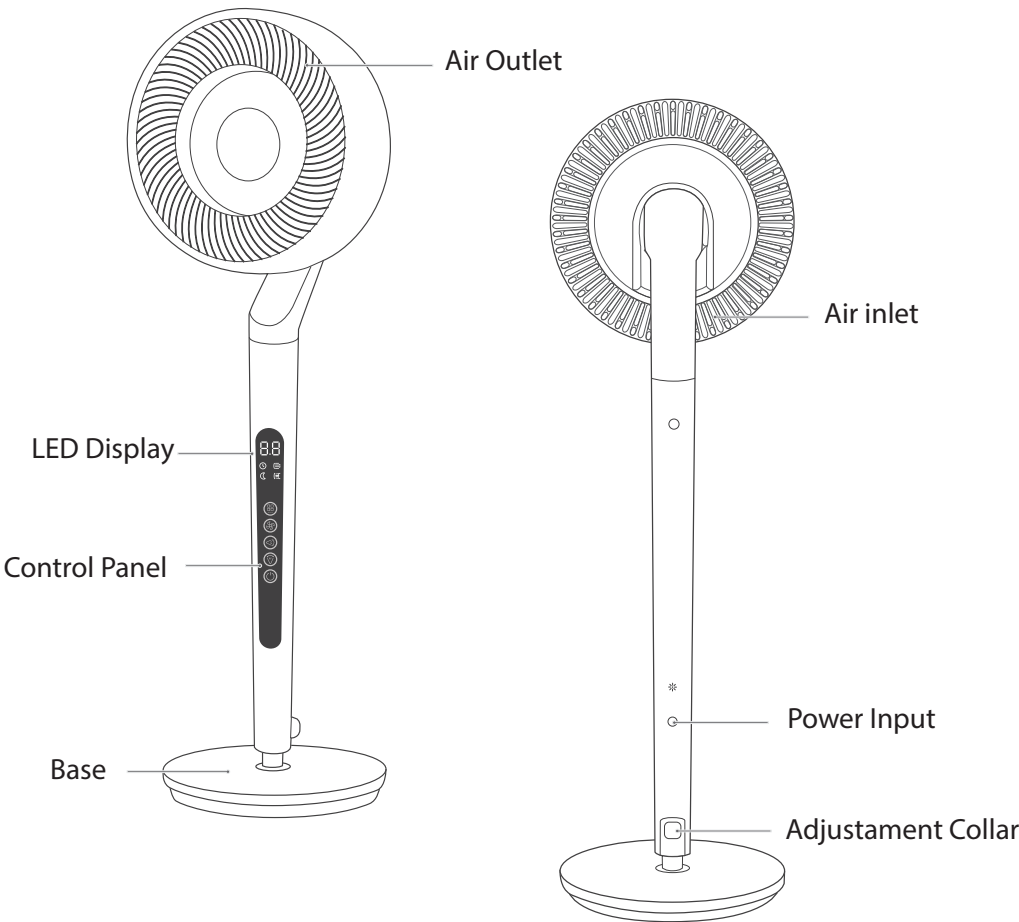
#### WARNING - TIP OVER HAZARD

- A child or adult can tip the appliance over and may be injured.
- Ensure the appliance is supervised when children or person(s) including children with reduced physical, sensory or mental capabilities, or lack of experience and knowledge are near or around the appliance.

**SAVE THESE INSTRUCTIONS!**

# INSTALLATION INSTRUCTIONS

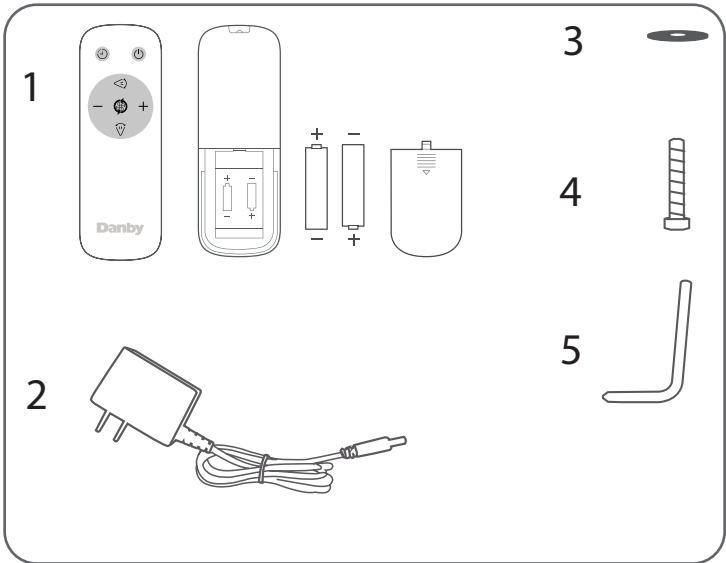
## PART OVERVIEW



**NOTE:** Images in the manual are for reference only. Actual items may differ.

## ACCESSORIES

- 1. Remote Control (Battery Included)
- 2. Power Adapter
- 3. Flat Washer
- 4. Screw for base
- 5. Screwdriver for base



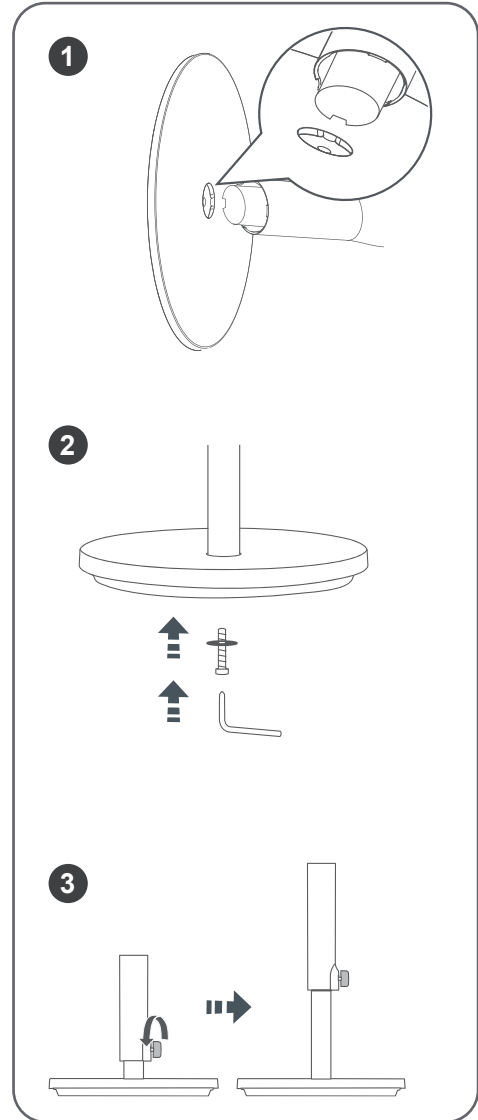
# INSTALLATION INSTRUCTIONS

## ASSEMBLING FAN

### Base Installation

1. Align the air circulator's cutout with the base's jutting point and push them together.
2. Insert the screw through the flat washer into the base, then use the provided screwdriver to secure it to the air circulator's bottom.
3. Stand the fan upright and rotate the Adjustment Collar counterclockwise to adjust its height.

**Note:** The height can be adjusted between 0 - 10 cm (0 - 3.9 inches).



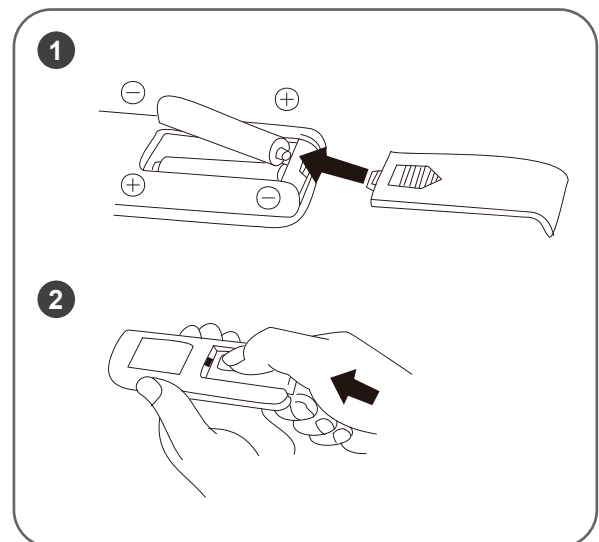
### Remote Control

The remote comes with two AAA batteries. Place the batteries in the remote control before use.

1. Insert the batteries, ensure to match the (+) and (-) symbols on the ends of the batteries with the symbols inside the battery compartment.
2. Slide the battery cover back into place.

### IMPORTANT

Do not dispose of batteries as unsorted municipal waste. Refer to local laws for proper disposal of batteries.



# OPERATING INSTRUCTIONS

## CONTROL PANEL

### Fan Mode

When powered on, press the button to cycle through fan modes: Breeze, Turbo and Sleep.

Each mode has three speed levels:

- Turbo and breeze modes operate at their respective speeds.
- Sleep mode adjusts speed based on ambient temperature.

**In Sleep mode:** Speed varies before and after midnight (first 4 hours vs. after 4 hours). Each speed level adapts to the surrounding temperature.

### Fan Speed

When powered on, press to adjust the fan speed. Each fan mode has three speed levels, for a total of nine speed levels.

### Vertical Oscillator

- Press to enable oscillation and select from:

30° — —

60° = =

85° ≡ ≡

### Horizontal Oscillator

- Press to enable oscillation and select from:

30° — —

60° = =

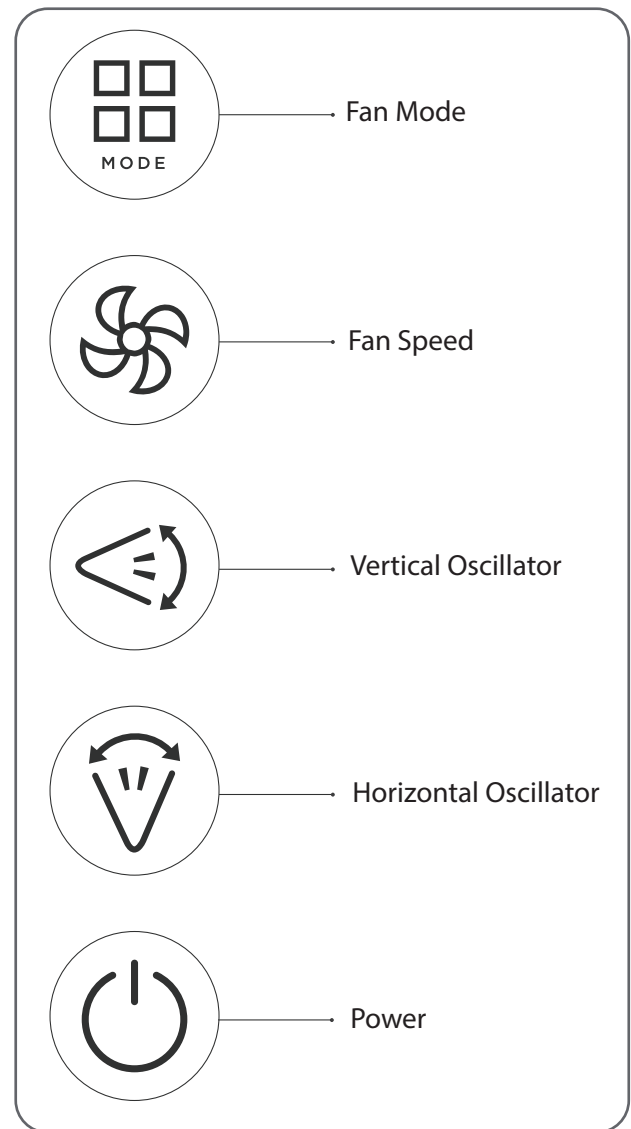
120° ≡ ≡

- Press and hold to enter timer setting mode.

In this mode, press the button to adjust the time. If no action is taken for 3 seconds, the left/right oscillator setting will automatically exit.

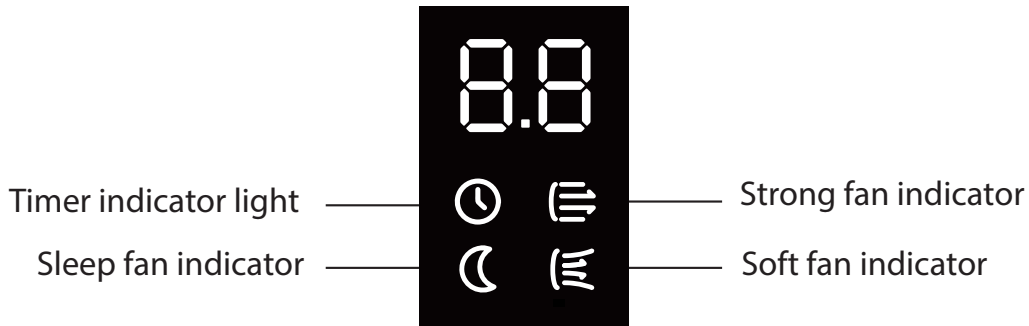
### Power

Press to turn on / off.



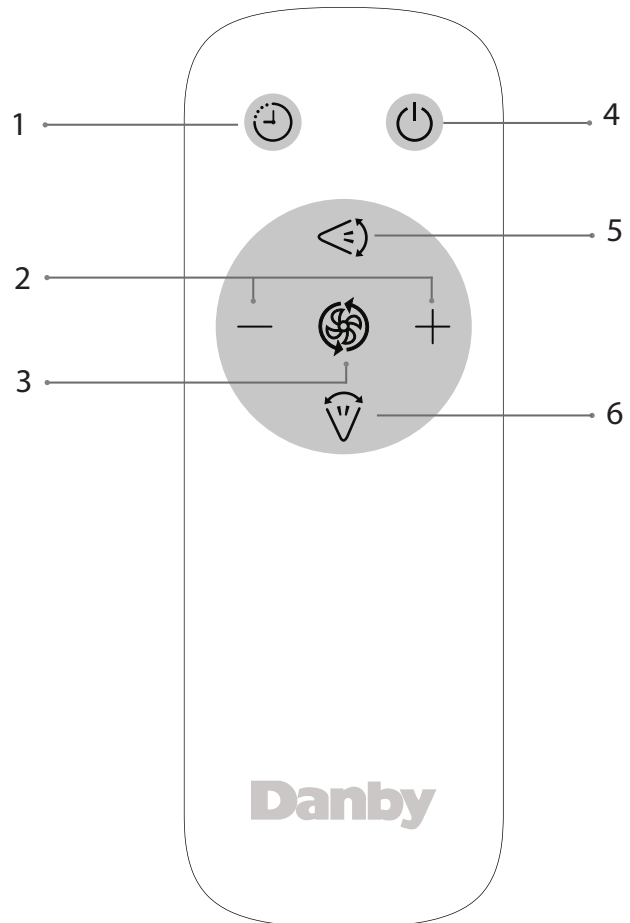
# OPERATING INSTRUCTIONS

## LED DISPLAY



## REMOTE CONTROL

1. Timer for shutdown or startup
2. Press "+, -" to set the fan speed or adjust the timer
3. Switch the fan mode
4. Power
5. Start/Stop vertical oscillation
6. Start/Stop horizontal oscillation



### IMPORTANT

- The fan will not respond if curtains or other items block the signal from the remote control to the fan.
- If the infrared receiver on the control panel is exposed to direct sunlight, the signal from the remote might not be received properly. Use curtains to prevent sunlight from falling on the receiver.
- Do not mix old and new batteries or leave batteries in the remote control if it is not going to be used for more than 2 months.

# OPERATING INSTRUCTIONS

## REMOTE CONTROL AND ADAPTER REGULATIONS

This equipment has been tested and found to comply with the limits for a Class B digital device, pursuant to Part 15 of the FCC Rules. These limits are designed to provide reasonable protection against harmful interference in a residential installation. This equipment generates, uses and can radiate radio frequency energy and, if not installed and used in accordance with the instructions, may cause harmful interference to radio communications. However, there is no guarantee that interference will not occur in a particular installation.

If this equipment does cause harmful interference to radio or television reception, which can be determined by turning the equipment off and on, the user is encouraged to try to correct the interference by one or more of the following measures:

1. Reorient or relocate the receiving antenna
2. Increase the separation between the equipment and receiver
3. Connect the equipment into an outlet on a circuit different from that to which the receiver is connected
4. Consult the dealer or an experienced radio/TV technician for help

The distance between user and device should be no less than 16 feet (5m).

Changes or modifications not approved by the party responsible for FCC and ISED Canada compliance could void the user's authority to operate the equipment. This appliance complies with Part 15 of the FCC Rules.

Telephone number or internet contact information: Danby.com

FCC Compliance Statement: This appliance complies with Part 15 of the FCC rules.

Operation is subject to the following conditions:

1. This device may not cause harmful interference.
2. This device must accept any interference received, including interference that may cause undesired operation.

This device complies with Canadian CAN ICES-003 (B) / NMB-003 (B)

## SUPPLIER'S DECLARATION OF CONFORMITY

47 CFR § 2.1077 Compliance Information

Unique Identifier: Danby, MDY-35

Responsible Party U.S. Contact Information:

Dany Products Inc.

1800 Production Drive

Findlay, OH

45840

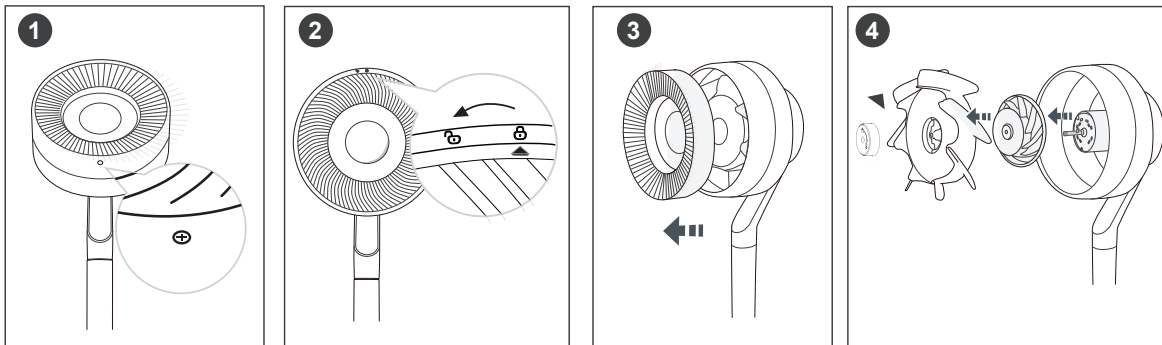
# OPERATING INSTRUCTIONS

## CLEANING

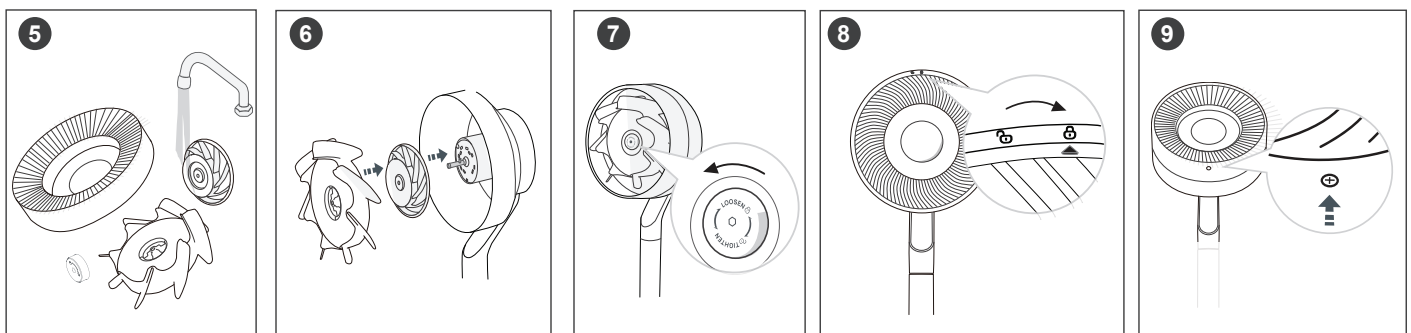
- Unplug the appliance before cleaning or servicing.
- Do not rinse the body directly with water.
- Never clean the appliance with any abrasive tools, cloths or solvents that will damage the surface.
- Clean with a damp cloth and wipe promptly with a dry cloth.

**NOTE:** Changes or modifications to the appliance will void the warranty and may affect the performance of the unit.

1. Remove the screw from the front grille.  
Note: Please use the button or remote control to adjust the fan to the optimal angle for removing screws. Do not adjust it manually.
2. Rotate the grille counterclockwise until the "⚙" on the grille aligns with the "▲" on the casing.
3. Take the grille off.
4. Remove the blade cap by rotating it clockwise, then take out the two blades from the shaft.



5. Rinse the cap, blades, and grille under running water or wipe them with a clean, damp cloth.
6. Dry all parts thoroughly, then insert the two blades back onto the shaft, aligning the D-shaped point at the center.
7. Rotate the blade cap counterclockwise to tighten.
8. Align the "▲" on the grille with the "⚙" on the casing, then rotate the grille clockwise until the "▲" aligns with the "⚙".
9. Install screw back in place.



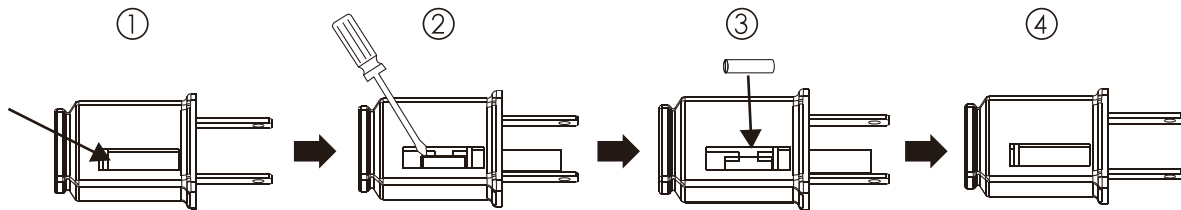
## CARE & MAINTENANCE

### REPLACING OVERLOAD PROTECTION FUSE

- Grasp the plug and remove it from the outlet. Do not unplug by pulling on cord.
- Open the fuse cover by sliding open the access on top of the plug towards the blades (see Fig 1).
- Remove the fuse carefully. Insert the top of your tool into the fuse slot (close to the terminal), pry the fuse gradually and slowly without forcing it. If you feel resistance, you can try prying it several times and it should slowly move. When one side of the fuse has been released, then you can remove the fuse completely.
- Replace the fuse only with a 2.5 Amp, 125 Volt fuse (see Fig 3).
- Close the fuse cover and slide the fuse access cover on top of the plug closed (see Fig 4).

If the fan suddenly does not work during normal operation, please check whether it is a problem with the fuse.

**NOTE:** After replacing the fuse, do not use the unit immediately or use maximum settings as this may damage the unit. Plug in the unit and allow 5 minutes before turning on.



### WARNING - RISK OF FIRE

- Replace fuse only with a 2.5 Amp, 125 Volt fuse.
- Do not replace the plug. The plug contains a safety device (fuse) that should not be removed.
- Discard the unit if the attached plug is damaged.

## TROUBLESHOOTING

### **Unit does not work properly after installed.**

- The power cable is not plugged or has poor contact.

### **My air circulator won't turn on.**

- Make sure the cord is connected to a powered outlet and the mains voltage matches the voltage indicated on the air circulator.

### **My air circulator is shaky and wobbling.**

- Place the air circulator on a flat, level surface.
- Incorrect installation may also cause shakiness. Please refer to the assembly instructions on this manual.

### **My air circulator is making vibrations and noise.**

- Place the air circulator on a flat, level surface.
- Be sure not to insert anything into the air inlet or outlet.

### **Remote does not work**

- The batteries need to be replaced.
- The remote is being used more than 5m (2 inches) from the appliance. Use the remote closer to the appliance and point it directly at the display panel.



## Limited “Carry-In” Warranty

This quality product is warranted to be free from manufacturer’s defects in material and workmanship, provided that the unit is used under the normal operating conditions intended by the manufacturer. This warranty is available only to the person to whom the unit was originally sold by Danby Products Limited (Canada) or Danby Products Inc. (U.S.A.) (hereafter “Danby”) or by an authorized distributor of Danby, and is non-transferable.

### Terms of Warranty

Plastic parts are warranted for thirty (30) days from the date of purchase, with no extensions provided.

**First 5 years** During the first five (5) years, any functional parts of this product found to be defective, will be repaired or replaced, at warrantor’s option, at no charge to the original purchaser.

**To obtain service** Contact the dealer where the unit was purchased, or contact the nearest authorized Danby service depot, where service must be performed by a qualified service technician. If service is performed on the unit by anyone other than an authorized service depot, all obligations of Danby under this warranty shall be void.

It is the responsibility of the purchaser to transport the appliance to the nearest authorized service depot. Transportation charges to and from the service location are not protected by this warranty and are the responsibility of the purchaser.

Nothing within this warranty shall imply that Danby will be responsible or liable for any spoilage or damage to food or other contents of this appliance, whether due to any defect of the appliance, or its use, whether proper or improper.

### Exclusions

Save as herein provided, by Danby, there are no other warranties, conditions, representations or guarantees, express or implied, made or intended by Danby or its authorized distributors and all other warranties, conditions, representations or guarantees, including any warranties, conditions, representations or guarantees under any Sale of Goods Act or like legislation or statute is hereby expressly excluded. Save as herein provided, Danby shall not be responsible for any damages to persons or property, including the unit itself, howsoever caused or any consequential damages arising from the malfunction of the unit and by the purchase of the unit, the purchaser does hereby agree to indemnify and hold harmless Danby from any claim for damages to persons or property caused by the unit.

### General Provisions

No warranty or insurance herein contained or set out shall apply when damage or repair is caused by any of the following:

1. Power failure.
2. Damage in transit or when moving the appliance.
3. Improper power supply such as low voltage, defective house wiring or inadequate fuses.
4. Accident, alteration, abuse or misuse of the appliance such as inadequate air circulation in the room or abnormal operating conditions (ie. extremely high or low room temperature).
5. Use for commercial or industrial purposes (ie. If the appliance is not installed in a domestic residence).
6. Fire, water damage, theft, war, riot, hostility, acts of God such as hurricanes, floods etc.
7. Service calls resulting in customer education.
8. Improper Installation (ie. Building-in of a free standing appliance or using an appliance outdoors that is not approved for outdoor application, including but not limited to: garages, patios, porches or anywhere that is not properly insulated or climate controlled).

**Proof of purchase date will be required for warranty claims; retain bills of sale. In the event that warranty service is required, present the proof of purchase to our authorized service depot.**

# Bienvenue dans la famille Danby.

Nous sommes fiers de nos produits de qualité et nous croyons en un service fiable. Nous vous suggérons de lire ce manuel du propriétaire avant de brancher votre nouvel appareil car il contient des informations de fonctionnement importantes, des informations de sécurité, des conseils de dépannage et d'entretien pour assurer la fiabilité et la longévité de votre appareil.

Vous avez droit à la couverture de la garantie décrite dans le manuel du propriétaire fourni avec votre nouvel appareil.

1. Veuillez noter ci-dessous les informations relatives à votre appareil. Vous devez conserver la preuve d'achat originale pour valider et bénéficier des services de garantie.
2. Enregistrez votre produit en ligne et recevez une **PROLONGATION DE GARANTIE GRATUITE DE 2 MOIS** après avoir rempli une enquête sur les produits, à l'adresse [www.danby.com/support/product-registration/](http://www.danby.com/support/product-registration/)

Numéro de modèle : \_\_\_\_\_

Numéro de série : \_\_\_\_\_

Date d'achat : \_\_\_\_\_

## Besoin d'assistance?

1. Lisez votre manuel du propriétaire pour obtenir de l'aide à l'installation, au dépannage et à la maintenance.
2. Visitez [www.Danby.com](http://www.Danby.com) pour accéder aux outils en libre-service, aux FAQ et bien plus encore en recherchant votre numéro de modèle dans la barre de recherche.
3. Pour bénéficier du **service client le plus rapide**, veuillez remplir le formulaire Web à l'adresse [www.danby.com/support](http://www.danby.com/support). Votre soumission ira directement à un expert de votre appareil particulier. Nos temps de réponse moyens sont compris entre 20 minutes et 2 heures, pendant les heures ouvrables EST.
4. Composez le **1-800-263-2629** - veuillez noter que pendant les heures de pointe, les temps d'attente peuvent dépasser une heure.



## Consignes de sécurité importantes

### LIRE ET SUIVRE TOUTES LES INSTRUCTIONS DE SÉCURITÉ



## EXIGENCES DE SÉCURITÉ

**Lisez toutes les instructions avant d'utiliser le ventilateur.**

Les consignes de sécurité suivantes sont destinées à prévenir les risques imprévus ou les dommages dus à une utilisation incorrecte ou dangereuse de l'appareil. Veuillez vérifier l'emballage et l'appareil à l'arrivée pour vous assurer que tout est intact et garantir un fonctionnement sûr. Si vous constatez des dommages, veuillez contacter le détaillant ou le revendeur.

**Important:** Les modifications ou altérations de l'appareil ne sont pas autorisées pour votre sécurité. Une utilisation non prévue peut causer des dangers et entraîner une perte de garantie.

**Pour une utilisation intérieure et domestique uniquement. Non destiné à un usage commercial.**

**Pour éviter les risques de choc électrique :**

- Ne pas utiliser ou immerger le ventilateur, le cordon ou la prise dans l'eau ou tout autre liquide. Ne jamais brancher ou débrancher le ventilateur avec des mains mouillées ou en étant debout dans l'eau.
- Ne pas utiliser un ventilateur avec un cordon ou une prise endommagée. Jetez le ventilateur ou retournez-le à un centre de service autorisé pour examen et/ou réparation.

**Sécurité du cordon d'alimentation :**

- Débranchez le ventilateur de l'alimentation avant de le nettoyer ou de le réparer.
- Ne pas faire passer le cordon sous un tapis.
- Ne pas couvrir le cordon avec des tapis, des couvre-sol ou des objets similaires. Placez le cordon loin des zones de passage pour éviter les trébuchements.

**Sécurité générale :**

- Ne laissez pas les enfants jouer avec ou autour du ventilateur à tout moment.
- Ne pas déplacer ou transporter le ventilateur pendant qu'il est en fonctionnement.
- Ne jamais insérer les doigts, des crayons ou tout autre objet à travers la grille lorsque le ventilateur est en marche.
- Ne pas utiliser le ventilateur dans une fenêtre, car la pluie pourrait créer un risque électrique.
- Une fois le ventilateur assemblé, les grilles ne doivent pas être retirées.
- Les grilles peuvent être ouvertes pour le nettoyage uniquement lorsque l'appareil est déconnecté de la source d'alimentation et que les instructions de nettoyage sont suivies.
- Assurez-vous que le ventilateur est placé sur une surface stable lors de son fonctionnement pour éviter qu'il ne bascule.

**AVERTISSEMENTS :**

- Pour réduire le risque d'incendie ou de choc électrique, ne pas utiliser le ventilateur avec un dispositif de contrôle de la vitesse à semi-conducteur.
- Cet appareil n'est pas destiné à être utilisé par des personnes (y compris les enfants) ayant des capacités physiques, sensorielles ou mentales réduites, ou manquant d'expérience et de connaissances, à moins qu'elles n'aient été supervisées ou instruites sur l'utilisation de l'appareil par une personne responsable de leur sécurité.

**REMARQUE :** Pour réduire le risque d'incendie, de choc électrique ou de blessures, ne pas utiliser de pièces de rechange non recommandées par le fabricant (par exemple, des pièces fabriquées à domicile à l'aide d'une imprimante 3D).

Cet appareil dispose d'une prise polarisée (une lame est plus large que l'autre). Pour réduire le risque de choc électrique, cette prise est conçue pour ne s'insérer dans une prise polarisée que dans un sens. Si la prise ne s'insère pas complètement dans la prise, inversez la prise. Si elle ne s'insère toujours pas, contactez un électricien qualifié. Ne tentez pas de contourner cette fonction de sécurité.

**GARDEZ CES INSTRUCTIONS!**



## Consignes de sécurité importantes

### LIRE ET SUIVRE TOUTES LES INSTRUCTIONS DE SÉCURITÉ



Ce produit est équipé d'un fusible de protection contre les surcharges. Un fusible grillé indique une surcharge ou un court-circuit. Si le fusible saute, débranchez immédiatement le produit de la prise électrique. Remplacez le fusible conformément aux instructions de REMPLACEMENT DU FUSIBLE DE PROTECTION CONTRE LES SURCHARGES (suivez les indications du produit pour connaître le calibre de fusible approprié) et vérifiez le produit. Si le fusible de remplacement saute également, un court-circuit peut être présent et le produit doit être jeté ou retourné à un centre de service agréé pour inspection et/ou réparation. Veuillez débrancher immédiatement le produit et contacter le service client de Danby à [www.danby.com/support](http://www.danby.com/support) ou au 1-800-263-2629.

Ne branchez pas le ventilateur sur une rallonge ou avec un autre appareil sur la même prise murale.

**Risque d'incendie.** Ne remplacez pas la fiche d'alimentation. Celle-ci contient un fusible qui ne doit pas être retiré. Jetez le produit si la fiche d'alimentation est endommagée.

**AVERTISSEMENT :** N'utilisez que l'unité d'alimentation fournie avec cet appareil.

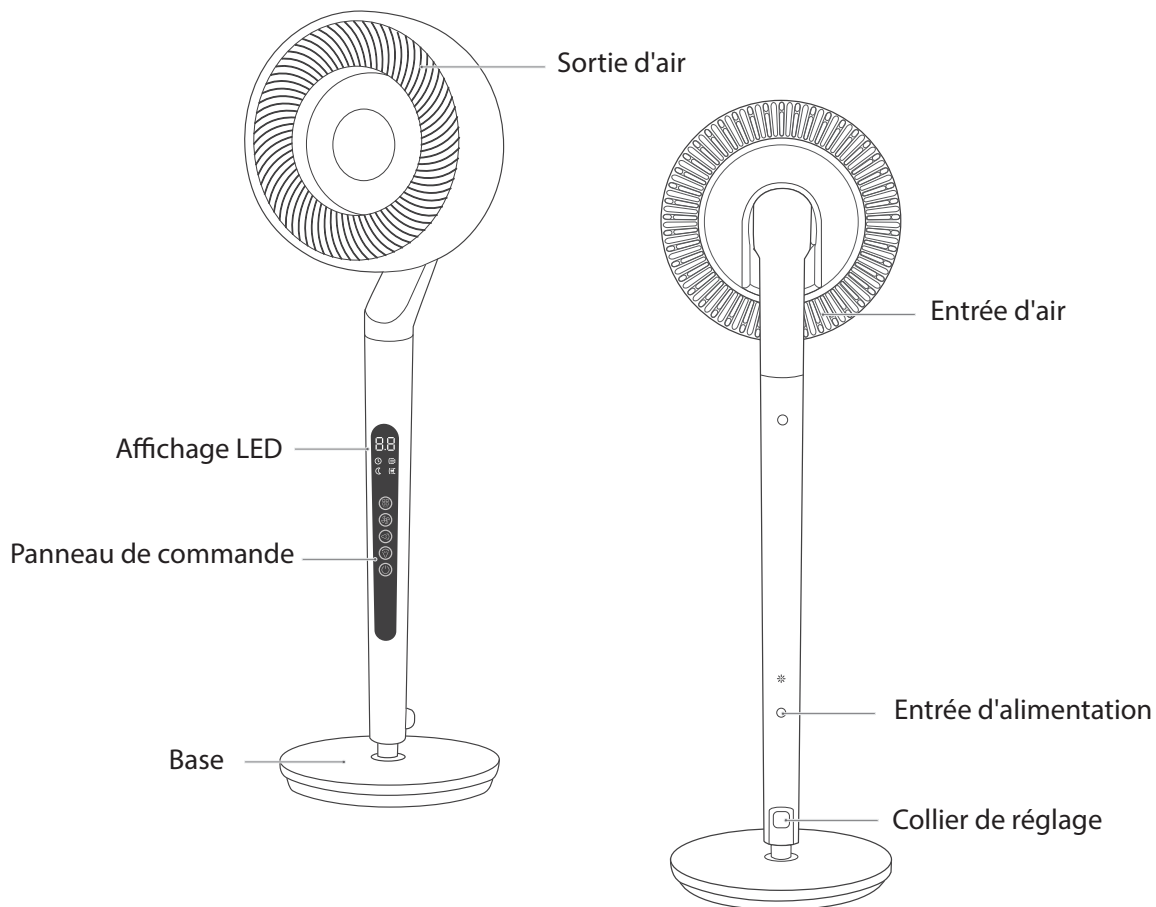
#### AVERTISSEMENT – RISQUE DE BASCULEMENT

- Un enfant ou un adulte peut faire basculer l'appareil et se blesser.
- Assurez-vous que l'appareil est supervisé lorsque des enfants ou des personnes, y compris des enfants ayant des capacités physiques, sensorielles ou mentales réduites, ou manquant d'expérience et de connaissances, se trouvent près ou autour de l'appareil.

**GARDEZ CES INSTRUCTIONS!**

# INSTRUCTIONS D'INSTALLATION

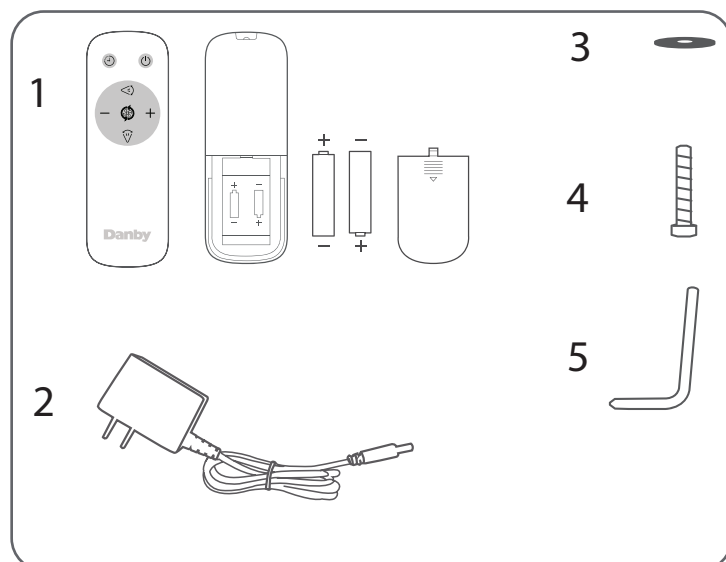
## APERÇU DES PIÈCES



**REMARQUE :** Les images dans le manuel sont à titre de référence uniquement. Les articles réels peuvent différer.

## ACCESSOIRES

1. Télécommande (batterie incluse)
2. Adaptateur secteur
3. Rondelle plate
4. Vis pour la base
5. Tournevis pour la base



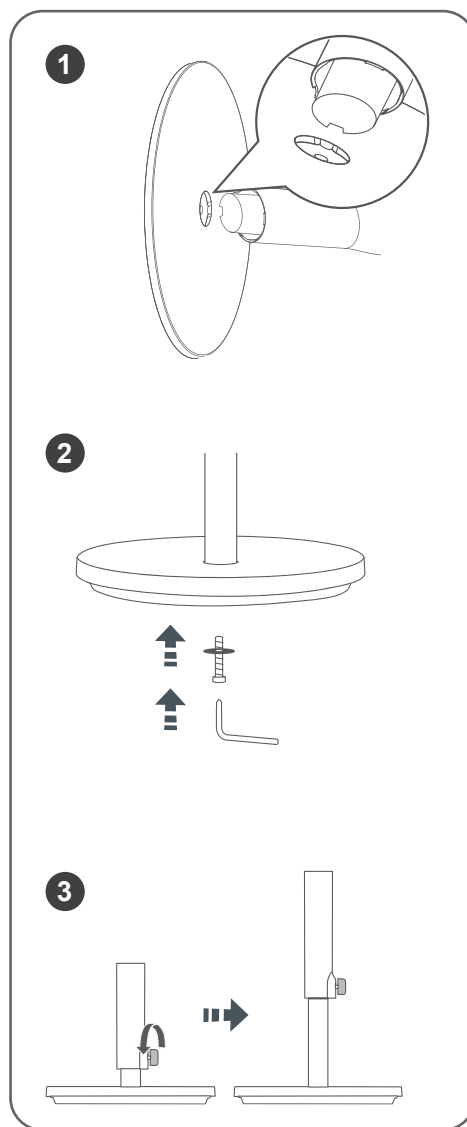
# INSTRUCTIONS D'INSTALLATION

## ASSEMBLAGE DU VENTILATEUR

### Installation de la base

1. Alignez l'encoche du circulateur d'air avec le point saillant de la base et poussez-les ensemble.
2. Insérez la vis à travers la rondelle plate dans la base, puis utilisez le tournevis fourni pour la fixer au bas du circulateur d'air.
3. Placez le ventilateur en position verticale et tournez le collier de réglage dans le sens antihoraire pour ajuster sa hauteur.

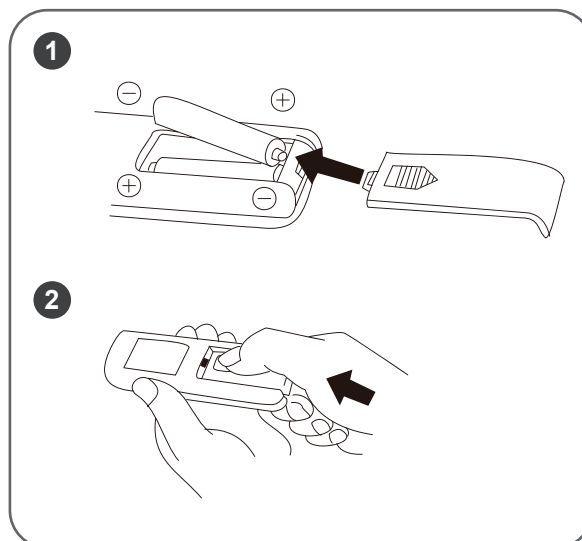
**Remarque :** La hauteur peut être ajustée entre 0 et 10 cm (0 - 3,9 pouces).



### Télécommande

La télécommande est fournie avec deux piles AAA. Placez les piles dans la télécommande avant utilisation.

1. Insérez les piles en vous assurant de faire correspondre les symboles (+) et (-) sur les extrémités des piles avec les symboles à l'intérieur du compartiment à piles.
2. Glissez le couvercle des piles en place.



### IMPORTANT

Ne jetez pas les piles avec les déchets municipaux non triés. Référez-vous aux lois locales pour l'élimination appropriée des piles.

# INSTRUCTIONS D'UTILISATION

## PANEL DE CONTRÔLE

### Mode Ventilateur

Lorsqu'il est allumé, appuyez sur le bouton pour faire défiler les modes de ventilation : Brise, Turbo et Sommeil.

Chaque mode dispose de trois niveaux de vitesse :

- Les modes Turbo et Brise fonctionnent à leurs vitesses respectives.
- Le mode Sommeil ajuste la vitesse en fonction de la température ambiante.

**En mode Sommeil :** La vitesse varie avant et après minuit (les 4 premières heures contre après 4 heures). Chaque niveau de vitesse s'adapte à la température environnante.

### Vitesse du ventilateur

Lorsque l'appareil est allumé, appuyez pour ajuster la vitesse du ventilateur. Chaque mode ventilateur dispose de trois niveaux de vitesse, pour un total de neuf niveaux de vitesse

### Oscillateur Vertical

- Appuyez pour activer l'oscillation et choisissez parmi : — —  
30° = =  
60° ≡ ≡  
85°

### Oscillateur Horizontal

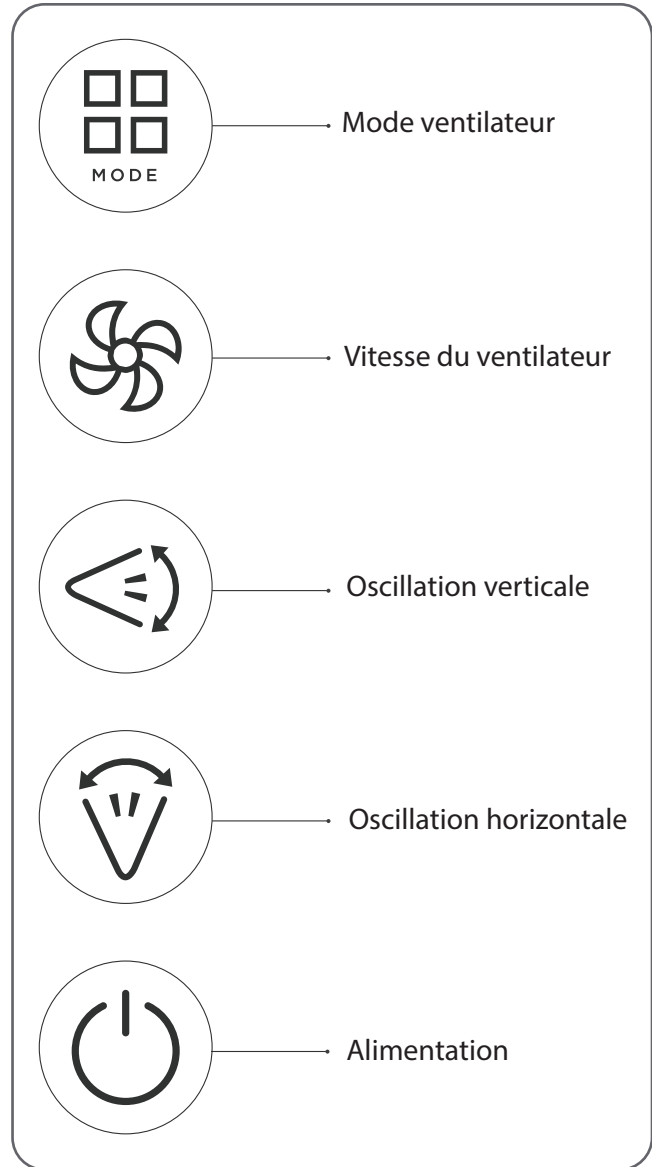
- Appuyez pour activer l'oscillation et choisissez parmi : — —  
30° = =  
60° ≡ ≡  
120°
- Appuyez et maintenez pour entrer en mode de réglage du minuteur.

Dans ce mode, appuyez sur le bouton pour ajuster l'heure.

Si aucune action n'est effectuée pendant 3 secondes, le réglage de l'oscillateur gauche/droite quittera automatiquement le mode.

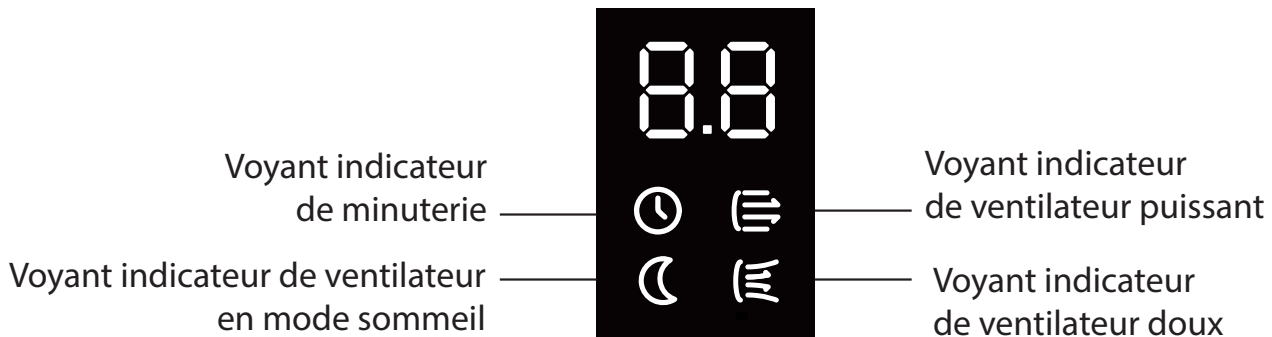
### Alimentation

Appuyez pour allumer/éteindre.



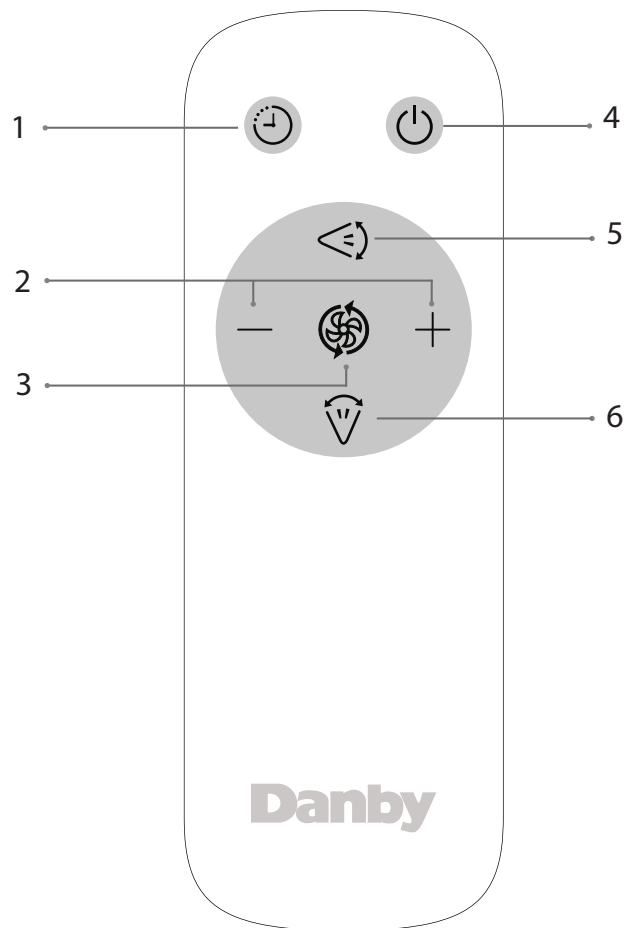
# INSTRUCTIONS D'UTILISATION

## AFFICHAGE LED



## TÉLÉCOMMANDE

1. Minuterie pour arrêt ou démarrage
2. Appuyez sur "+, -" pour régler la vitesse du ventilateur ou ajuster la minuterie
3. Changer le mode ventilateur
4. Alimentation
5. Démarrer/Arrêter l'oscillation verticale
6. Démarrer/Arrêter l'oscillation horizontale



### IMPORTANT

- Le ventilateur ne répondra pas si des rideaux ou d'autres objets bloquent le signal de la télécommande vers le ventilateur.
- Si le récepteur infrarouge sur le panneau de contrôle est exposé à la lumière directe du soleil, le signal de la télécommande pourrait ne pas être reçu correctement.
- Utilisez des rideaux pour empêcher la lumière du soleil de tomber sur le récepteur. Ne mélangez pas des piles anciennes et neuves et ne laissez pas de piles dans la télécommande si elle n'est pas utilisée pendant plus de 2 mois.

# INSTRUCTIONS D'UTILISATION

## RÈGLEMENTATIONS DE LA TÉLÉCOMMANDE ET DE L'ADAPTATEUR

Cet équipement a été testé et jugé conforme aux limites d'un appareil numérique de classe B, conformément à la partie 15 des règles de la FCC. Ces limites sont conçues pour fournir une protection raisonnable contre les interférences nuisibles dans une installation résidentielle. Cet équipement génère, utilise et peut émettre de l'énergie radiofréquence et, s'il n'est pas installé et utilisé conformément aux instructions, peut causer des interférences nuisibles aux communications radio. Cependant, il n'y a aucune garantie qu'aucune interférence ne se produira dans une installation particulière.

Si cet équipement cause des interférences nuisibles à la réception de la radio ou de la télévision, ce qui peut être déterminé en éteignant puis en rallumant l'équipement, l'utilisateur est encouragé à essayer de corriger l'interférence par une ou plusieurs des mesures suivantes :

1. Réorienter ou déplacer l'antenne réceptrice
2. Augmenter la distance entre l'équipement et le récepteur
3. Connecter l'équipement à une prise d'un circuit différent de celui auquel le récepteur est connecté
4. Consulter le revendeur ou un technicien radio/TV expérimenté pour obtenir de l'aide

La distance entre l'utilisateur et l'appareil ne doit pas être inférieure à 5 mètres (16 pieds).

Les modifications ou changements non approuvés par la partie responsable de la conformité FCC et ISED Canada peuvent annuler le droit de l'utilisateur à utiliser l'équipement. Cet appareil est conforme à la partie 15 des règles de la FCC.

Numéro de téléphone ou coordonnées Internet : Danby.com

Déclaration de conformité FCC : Cet appareil est conforme à la partie 15 des règles de la FCC.

Son fonctionnement est soumis aux conditions suivantes :

1. Cet appareil ne doit pas causer d'interférences nuisibles.
2. Cet appareil doit accepter toute interférence reçue, y compris les interférences qui pourraient provoquer un fonctionnement indésirable.

Cet appareil est conforme à la norme canadienne CAN ICES-003 (B) / NMB-003 (B)

## DÉCLARATION DE CONFORMITÉ DU FOURNISSEUR

Informations de conformité 47 CFR § 2.1077

Identifiant unique : Danby, MDY-35

Informations de contact aux États-Unis :

Danby Products Inc.

1800 Production Drive

Findlay, OH

45840

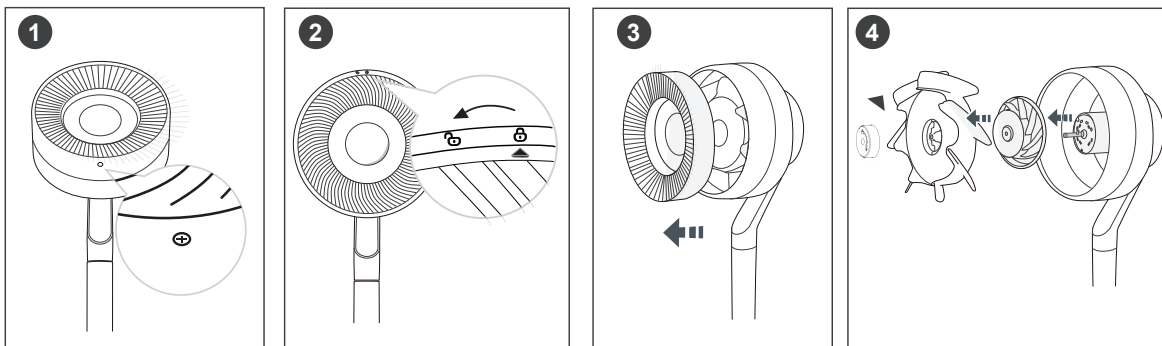
# INSTRUCTIONS D'UTILISATION

## NETTOYAGE

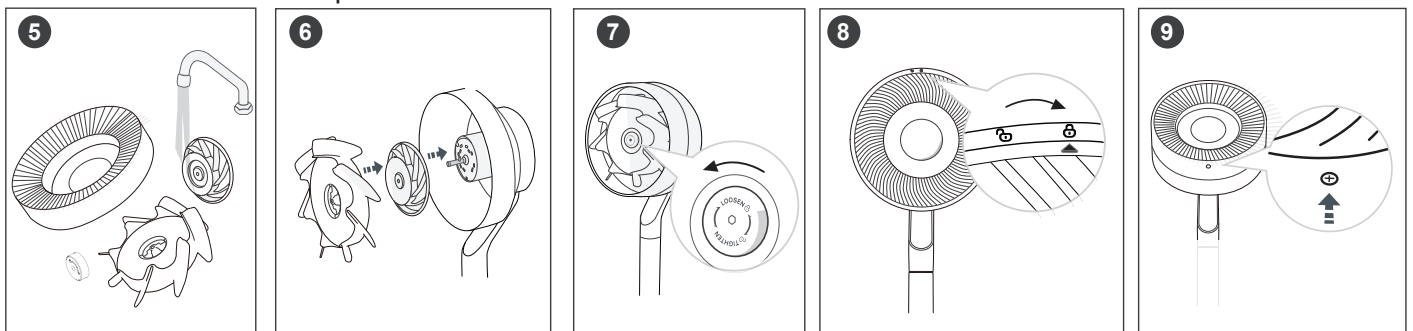
- Débranchez l'appareil avant de le nettoyer ou de l'entretenir.
- Ne rincez pas le corps de l'appareil directement avec de l'eau.
- Ne jamais nettoyer l'appareil avec des outils abrasifs, des chiffons ou des solvants qui pourraient endommager la surface.
- Nettoyez avec un chiffon humide et essuyez rapidement avec un chiffon sec.

**REMARQUE :** Les modifications ou changements apportés à l'appareil annuleront la garantie et peuvent affecter les performances de l'unité.

1. Retirez la vis de la grille avant.  
**Note :** Veuillez utiliser le bouton ou la télécommande pour ajuster le ventilateur à l'angle optimal pour retirer les vis. Ne l'ajustez pas manuellement.
2. Tournez la grille dans le sens antihoraire jusqu'à ce que les "☺" sur la grille soient alignés avec les "▲" sur le boîtier.
3. Retirez la grille.
4. Retirez le capuchon des pales en le tournant dans le sens horaire, puis retirez les deux pales de l'arbre.



5. Rincez le capuchon, les pales et la grille sous l'eau courante ou essuyez-les avec un chiffon propre et humide.
6. Séchez toutes les pièces soigneusement, puis insérez les deux pales sur l'arbre, en alignant le point en forme de D au centre.
7. Tournez le capuchon des pales dans le sens antihoraire pour le fixer.
8. Alignez les "▲" sur la grille avec les "☺" sur le boîtier, puis tournez la grille dans le sens horaire jusqu'à ce que les "▲" s'alignent avec les "☺".
9. Réinstallez la vis à sa place.

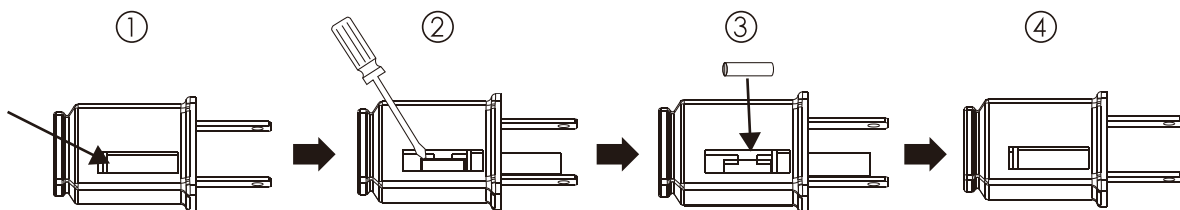


### REPLACEMENT DU FUSIBLE DE PROTECTION CONTRE LES SURCHARGES

- Saisissez la prise et retirez-la de la prise murale. Ne débranchez pas en tirant sur le cordon.
- Ouvrez le couvercle du fusible en faisant glisser l'accès sur le dessus de la prise vers les pales (voir Fig 1).
- Retirez soigneusement le fusible. Insérez le haut de votre outil dans la fente du fusible (près de la borne), soulevez le fusible progressivement et lentement sans forcer. Si vous sentez une résistance, vous pouvez essayer de le soulever plusieurs fois et il devrait se déplacer lentement. Une fois qu'un côté du fusible est libéré, vous pouvez retirer complètement le fusible.
- Remplacez le fusible uniquement par un fusible de 2,5 Amp, 125 Volts (voir Fig 3).
- Fermez le couvercle du fusible et faites glisser le couvercle d'accès du fusible sur le dessus de la prise pour le fermer (voir Fig 4).

Si le ventilateur ne fonctionne plus soudainement pendant une utilisation normale, veuillez vérifier s'il s'agit d'un problème avec le fusible.

**REMARQUE :** Après avoir remplacé le fusible, ne pas utiliser l'appareil immédiatement ni utiliser les réglages maximaux, car cela pourrait endommager l'appareil. Branchez l'appareil et attendez 5 minutes avant de le mettre en marche.



### AVERTISSEMENT - RISQUE D'INCENDIE

- Remplacez le fusible uniquement par un fusible de 2,5 Amp, 125 Volts.
- Ne remplacez pas la prise. La prise contient un dispositif de sécurité (fusible) qui ne doit pas être retiré.
- Jetez l'appareil si la prise attachée est endommagée.

## DÉPANNAGE

### **L'appareil ne fonctionne pas correctement après l'installation**

- Le câble d'alimentation n'est pas branché ou a un mauvais contact.

### **Mon circulateur d'air ne s'allume pas.**

- Assurez-vous que le cordon est connecté à une prise alimentée et que la tension secteur correspond à la tension indiquée sur le circulateur d'air.

### **Mon circulateur d'air est instable et vibre.**

- Placez le circulateur d'air sur une surface plane et de niveau.
- Une installation incorrecte peut également provoquer des vibrations. Veuillez consulter les instructions d'assemblage dans ce manuel.

### **Mon circulateur d'air fait des vibrations et du bruit.**

- Placez le circulateur d'air sur une surface plane et de niveau.
- Assurez-vous de ne rien insérer dans l'entrée ou la sortie d'air.

### **La télécommande ne fonctionne pas.**

- Les piles doivent être remplacées.
- La télécommande est utilisée à plus de 5m (20 pouces) de l'appareil. Utilisez la télécommande plus près de l'appareil et pointez-la directement vers le panneau d'affichage.



## Garantie limitée “en magasin”

Cet appareil de qualité est garanti exempt de tout vice de matière première et de fabrication, s'il est utilisé dans les conditions normales recommandées par le fabricant. Cette garantie n'est offerte qu'à l'acheteur initial de l'appareil vendu par Danby Products Limited (Canada) ou Danby Products Inc. (E.- U.A.) (ci-après « Danby ») ou par l'un des ses distributeurs agréés et elle ne peut être transférée.

### Conditions

Les pièces en plastique sont garanties pendant trente (30) jours seulement à partir de la date de l'achat, sans aucune prolongation prévue.

**Premiers 5 années** Au cours des cinq (5) premières années, toutes les pièces fonctionnelles de ce produit jugées défectueuses seront réparées ou remplacées, au choix du garant, sans frais pour l'acheteur d'origine.

**Pour bénéficier du service** S'adresser au détaillant qui a vendu l'appareil, ou à la station technique agréée de service la plus proche, où les réparations doivent être effectuées par un technicien qualifié. Si les réparations sont effectuées par quiconque autre que la station de service agréée ou à des fins commerciales, toutes les obligations de Danby en vertu de cette garantie seront annulées.

Il incombe à l'acheteur de transporter l'appareil jusqu'au centre de service agréé le plus proche. Les frais de transport vers et depuis le lieu de service ne sont pas couverts par cette garantie et sont à la charge de l'acheteur.

Rien dans cette garantie n'implique que Danby sera responsable ou tenu pour responsable de toute détérioration ou dommage aux aliments ou autres contenus de cet appareil, que ce soit en raison d'un défaut de l'appareil ou de son utilisation, qu'elle soit correcte ou incorrecte.

### Exclusions

En vertu de la présente, il n'existe aucune autre garantie, condition ou représentation, qu'elle soit exprimée ou tacite, de façon manifeste ou intentionnelle, par Danby ou ses distributeurs agréés. De même, sont exclues toutes les autres garanties, conditions ou représentations, y compris les garanties, conditions ou représentations en vertu de toute loi régissant la vente de produits ou de toute autre législation ou règlement semblables. En vertu de la présente, Danby ne peut être tenue responsable en cas de blessures corporelles ou des dégâts matériels, y compris à l'appareil, quelle qu'en soit les causes. Danby ne peut pas être tenue responsable des dommages indirects dus au fonctionnement défectueux de l'appareil. En achetant l'appareil, l'acheteur accepte de mettre à couvert et de dégager Danby de toute responsabilité en cas de réclamation pour toute blessure corporelle ou tout dégât matériel causé par cet appareil.

### Dispositions générales

La garantie ou assurance ci-dessus ne s'applique pas si les dégâts ou réparations sont dus aux cas suivants:

1. Panne de courant.
2. Dommages subis pendant le transport ou le déplacement de l'appareil.
3. Alimentation électrique incorrecte (tension faible, câblage défectueux, fusibles incorrects).
4. Accident, modification, emploi abusif ou incorrect de l'appareil tel qu'une circulation d'air inadéquate dans la pièce ou des conditions de fonctionnement anormales (température extrêmement élevée ou basse).
5. Utilisation dans un but commercial ou industriel (à savoir, si l'appareil n'est pas installé dans un domicile résidentiel).
6. Incendie, dommages causés par l'eau, vol, guerre, émeute, hostilités, cas de force majeure (ouragan, inondation, etc.).
7. Visites d'un technicien pour expliquer le fonctionnement de l'appareil au propriétaire.
8. Installation inappropriée (par exemple, encastrement d'un appareil autoportant, ou utilisation extérieure d'un appareil non conçu à cet effet, y compris, mais sans s'y limiter: les garages, les patios, les porches ou ailleurs qui ne sont pas correctement isolés ou climatisés).

**Une preuve de la date d'achat sera requise pour toute réclamation sous garantie; conservez les factures. En cas de besoin de service sous garantie, présentez la preuve d'achat à notre centre de service agréé.**





**Danby**<sup>®/MD</sup>  
Do the right thing.

Danby Products Limited, Guelph, Ontario, Canada N1H 6Z9

Danby Products Inc. Findlay, Ohio, U.S.A. 45840

[www.danby.com](http://www.danby.com)

