



Designed to fit your lifestyle. | Conçu pour votre mode de vie.
Diseñado para adaptarse a tu estilo de vida.

OWNER'S MANUAL MANUEL DU PROPRIÉTAIRE MANUAL DEL PROPIETARIO

PORTABLE AIR CONDITIONER

Owner's Manual.....1 - 25

CLIMATISEUR PORTABLE

Manuel du propriétaire.....26 - 51

AIRE ACONDICIONADO PORTÁTIL

Manual del propietario.....52 - 77

MODEL * MODÈLE * MODELO

DPA080B2WDB

Danby Products Limited, Guelph, Ontario, Canada N1H 6Z9

Danby Products Inc. Findlay, Ohio, U.S.A. 45840

www.danby.com



Printed in China | Imprimé en Chine | Impreso en China

2026.03.17

Welcome to the Danby family.

We are proud of our quality products and we believe in dependable service. We suggest that you read this owner's manual before plugging in your new appliance as it contains important operation information, safety information, troubleshooting, and maintenance tips to ensure the reliability and longevity of your appliance.

You are entitled to the warranty coverage as described in the owner's manual provided with your new appliance.

1. Please write down your appliance information below. **You must keep the original proof of purchase receipt to validate and receive warranty services.**
2. Register your product online and fill out a survey to receive a **FREE 2 MONTH WARRANTY EXTENSION**. Follow the link below:
www.danby.com/support/product-registration

Model Number: _____

Serial Number: _____

Date of Purchase: _____

Need Help?

1. Read your Owner's Manual for installation help, troubleshooting, and maintenance assistance.
2. Visit www.Danby.com to access self-service tools, FAQs and much more by searching your model number in the search bar.
3. For the **Customer Service Support**, please fill out the web form at:
www.danby.com/support. Your submission will go directly to an expert on your particular appliance.

PARTS & SERVICE DISCLAIMER: Danby does not guarantee availability of all parts indefinitely, service manuals for every model, or availability of service technicians in all areas.



Important Safety Information
READ AND FOLLOW ALL SAFETY INSTRUCTIONS



	CAUTION	Shows that the operation manual should be read carefully.
	CAUTION	Shows that service personnel should be handling this equipment with reference to the installation manual.
	CAUTION	Shows that the information is available such as the operating manual or the installation manual.



CAUTION: RISK OF FIRE

Flammable refrigerant used. When maintaining or disposing of the air conditioner, the refrigerant must not be allowed to vent into the open air.

SAVE THESE INSTRUCTIONS!



Important Safety Information

READ AND FOLLOW ALL SAFETY INSTRUCTIONS



SAFETY PRECAUTIONS

WARNING

- Installation must be performed according to the installation instructions. Improper installation can cause water leakage, electrical shock or fire.
- Use only the included accessories and parts and specified tools for the installation. Using non-standard parts can cause water leakage, electrical shock, fire and injury or property damage.
- Make sure that the outlet you are using is grounded and has the appropriate voltage. The power cord is equipped with a three-prong grounding plug to protect against shock. Voltage information can be found on the nameplate of the unit.
- Your unit must be used in a properly grounded wall receptacle. If the wall receptacle you intend to use is not adequately grounded or protected by a time delay fuse or circuit breaker (the fuse or circuit breaker needed is determined by the maximum current of the unit. The maximum current is indicated on the nameplate located on the unit), have a qualified electrician install the proper receptacle.
- Install the unit on a flat, sturdy surface. Failure to do so could result in damage or excessive noise and vibration.
- The unit must be kept free from obstruction to ensure proper function and to mitigate safety hazards.
- Do not modify the length of the power cord or use an extension cord to power the unit.
- Do not share a single outlet with other electrical appliances. Improper power supply can cause fire or electrical shock.
- Do not install your appliance in a wet room such as a bathroom or laundry room. Too much exposure to water can cause electrical components to short circuit.
- Do not install the unit in a location that may be exposed to combustible gas as this could cause fire.
- The unit has wheels to facilitate moving. Make sure not to use the wheels on thick carpet or to roll over objects as this could cause tipping.
- Do not operate a unit that has been dropped or damaged.
- Do not touch the unit with wet or damp hands or when barefoot.
- If the appliance is knocked over during use, turn off the unit and unplug it from the main power supply immediately. Visually inspect the unit to ensure there is no damage. If you suspect the unit has been damaged contact a technician or customer service for assistance.
- In a thunderstorm, the power must be cut off to avoid damage to the machine due to lightning.
- Your appliance should be used in such a way that it is protected from moisture. e.g. condensation, splashed water, etc. Do not place or store your appliance where it can fall or be pulled into water or any other liquid. Unplug immediately if this occurs.
- All wiring must be performed strictly in accordance with the wiring diagram location inside the unit.
- The unit's circuit board (PCB) is designed with a fuse to provide over current protection. The specifications of the fuse are printed on the circuit board.
- When the water drainage function is not in use keep the upper and lower drain plugs firmly installed in the unit. The drain plugs can be a choking hazard to children.

SAVE THESE INSTRUCTIONS!



Important Safety Information

READ AND FOLLOW ALL SAFETY INSTRUCTIONS



WARNING

- This appliance is not intended for use by persons (including children) whose physical, sensory or mental capabilities may be different or reduced, or who lack experience or knowledge, unless such persons receive supervision or training to operate the appliance by a person responsible for their safety. Children should be supervised to ensure that they do not play with the appliance. Children must be supervised around the unit at all times.
- If the power supply cord is damaged it must be replaced by the manufacturer, its service agent or similarly qualified persons in order to avoid a hazard.
- Prior to cleaning or other maintenance, the appliance must be disconnected from the power supply.
- Do not remove any fixed covers. Never use this appliance if it is not working properly or if it has been dropped or damaged.
- Do not run cord under carpeting. Do not cover cord with throw rugs, runners or similar coverings. Do not route cord under furniture or appliances. Arrange cords away from traffic and where it will not be tripped over.
- Do not operate a unit with a damaged power cord, plug, power fuse or circuit breaker. Discard the unit or return to an authorized service facility for examination and/or repair.
- To reduce the risk of fire or electric shock do not use this appliance with any solid-state speed control device.
- The appliance shall be installed in accordance with national wiring regulations.
- Contact the authorized service technician for repair or maintenance of this unit.
- Contact the authorized service installer for installation of this unit.
- Do not cover or obstruct the inlet or outlet grilles.
- Do not use this product for functions other than those described in this instruction manual.
- Before cleaning turn off the power and unplug the unit.
- Disconnect the power if strange sounds, smells or smoke comes from it.
- Do not press the buttons on the control panel with anything other than your fingers.
- Do not remove any fixed covers. Never use this appliance if it is not working properly or if it has been dropped or damaged.
- Do not operate or stop the unit by inserting or pulling out the power cord plug.
- Do not use hazardous chemicals to clean or come into contact with the unit. Do not use the unit in the presence of inflammable substances or vapour such as alcohol, insecticides, petrol, etc.
- Always transport your appliance in a vertical position and stand on a stable, level surface during use.
- Always contact a qualified person to carry out repairs. If the damaged power supply cord must be replaced with a new power supply cord obtained from the product manufacturer and not repaired.
- Hold the plug by the head of the power plug when removing it.
- Turn off the appliance when not in use.

SAVE THESE INSTRUCTIONS!



Important Safety Information

READ AND FOLLOW ALL SAFETY INSTRUCTIONS



WARNING for using R32 refrigerant

- Do not use means to accelerate the defrosting process or to clean other than those recommended by the manufacturer.
- The appliance shall be stored in a room without continuously operating ignition sources for example, open flames, an operating gas appliance or an operating electric heater.
- Do not pierce or burn.
- Be aware that the refrigerants may not contain an odor.
- The appliance should be installed, operated and stored in a room with a floor area according to the amount of refrigerant to be charged. For specific information on the type of gas and the amount, please refer to the relevant label on the unit itself. When there are differences between the label and the manual on the minimum room area description, the description on the label shall prevail.
- Compliance with national gas regulations shall be observed.
- Keep ventilation openings clear of obstruction.
- The appliance shall be stored so as to prevent mechanical damage from occurring.
- A warning that the appliance shall be stored in a well-ventilated area where the room size corresponds to the room area as specified for operation.
- Any person involved with working on the refrigerant circuit should hold a current, valid certificate from an industry accredited assessment authority which authorizes their competence to handle refrigerants safely in accordance with an industry recognized assessment specification. Examples of such work are: breaking into the refrigerating circuit; opening of sealed components; opening of ventilated enclosures.
- Servicing shall only be performed as recommended by the manufacturer. Maintenance and repair requiring the assistance of other skilled personnel shall be carried out under the supervision of the person competent in the use of flammable refrigerants.
- Please follow the instruction carefully to handle, install, clear and service the appliance to avoid any damage or hazard. Flammable refrigerant R32 is used within this appliance. When maintaining or disposing of the appliance the refrigerant must be recovered properly and should not be allowed to discharge to the air directly.
- No open fire or device like switch which may generate spark/arcing shall be around appliance to avoid causing ignition of the flammable refrigerant used.
- Please follow the instruction carefully to store or maintain the appliance to prevent mechanical damage from occurring.
- Flammable refrigerant -R32 is used in appliance. Please follow the instruction carefully to avoid any hazard. For specific information on the type of gas and the amount, please to the relevant label on the unit itself.
- The appliance shall be stored in a room without continuously operating open flames (for example an operating gas appliance) and ignition sources (for example an operating electric heater).

Transport of equipment containing flammable refrigerants: See transport regulations.

Marking of equipment using signs: See local regulations.

Disposal of equipment using flammable refrigerants: See national regulations.

Storage of equipment / appliances: The storage of equipment should be in accordance with the appliance instructions.

Storage of packed (unsold) equipment: Storage package protection should be constructed such that the mechanical damage to the equipment inside the package will not cause a leak of the refrigerant charge. The maximum number of pieces of equipment permitted to be stored together will be determined by local regulations.

SAVE THESE INSTRUCTIONS!



Important Safety Information

READ AND FOLLOW ALL SAFETY INSTRUCTIONS



INFORMATION ON SERVICING - FOR TRAINED HVAC TECHNICIAN ONLY

- 1. Checks to the area:** Prior to beginning work on systems containing flammable refrigerants, safety checks are necessary to ensure that the risk of ignition is minimized. For repair to the refrigerating system, the following precautions shall be complied with prior to conducting work on the system.
- 2. Work procedure:** Work shall be undertaken under a controlled procedure so as to minimize the risk of a flammable gas or vapour being present while the work is being performed.
- 3. General work area:** All maintenance staff and others working in the local area shall be instructed on the nature of work being carried out. Work in confined spaces shall be avoided. The area around the work space shall be sectioned off. Ensure that the conditions within the work area have been made safe by removing all flammable material.
- 4. Checking for the presence of refrigerant:** The area shall be checked with an appropriate refrigerant detector prior to and during work to ensure the technician is aware of potentially flammable atmospheres. Ensure that the leak detection equipment being used is suitable for use with flammable refrigerants, i.e. non-sparking, adequately sealed and intrinsically safe.
- 5. Presence of fire extinguisher:** If any hot work is to be conducted on the refrigeration equipment or any associated parts, appropriate fire extinguishing equipment shall be available to hand. Have a dry powder or CO₂ fire extinguisher adjacent to the work area.
- 6. No ignition sources:** No person carrying out work in relation to a refrigeration system which involves exposing any pipe work that contains or has contained flammable refrigerant shall use any sources of ignition in such a manner that it may lead to risk of fire or explosion. All possible ignition sources including cigarette smoking, should be kept sufficiently far away from the site of installation, repairing, removing and disposal during which flammable refrigerant can possibly be released to the surrounding space. Prior to work taking place, the area around the equipment is to be surveyed to make sure there are no flammable hazards or ignition risks. No smoking signs shall be displayed.
- 7. Ventilated area:** Ensure that the area is in the open or that it is adequately ventilated before breaking into the system or conducting any hot work. A degree of ventilation shall continue during the period that the work is carried out. The ventilation should safely disperse any released refrigerant and preferable expel it externally into the atmosphere.
- 8. Checks to the refrigeration equipment:** Where electrical components are being changed, they shall be fit for the purpose and to the correct specification. At all times the manufacturer's maintenance and service guidelines shall be followed. If in doubt consult the manufacturer's technical department for assistance. The following checks shall be applied to installations using flammable refrigerants:
 - The charge size is in accordance with the room size within which the refrigerant containing parts are installed.
 - The ventilation machinery and outlets are operating adequately and are not obstructed.
 - If an indirect refrigerating circuit is being used, the secondary circuit shall be checked for the presence of refrigerant.
 - Marking to the equipment continues to be visible and legible. Markings and signs that become illegible must be corrected.
 - Refrigeration pipe or components are installed in a position where they are unlikely to be exposed to any substance which may corrode refrigerant containing components, unless the components are constructed of materials which are inherently resistant to being corroded or are suitable protected against being corroded.

SAVE THESE INSTRUCTIONS!



Important Safety Information

READ AND FOLLOW ALL SAFETY INSTRUCTIONS



9. **Checks to electrical devices:** Repair and maintenance to electrical components shall include initial safety checks and component inspection procedures. If a fault exists that could compromise safety, then no electrical supply shall be connected to the circuit until it is satisfactorily dealt with. If the fault cannot be corrected immediately but it is necessary to continue operation, an adequate temporary solution shall be used. This shall be reported to the owner of the equipment so all parties are advised. Initial safety checks shall include:
- That capacitors are discharged. This shall be done in a safe manner to avoid possibility of sparking.
 - That no live electrical components and wiring are exposed while charging, recovering or purging the system.
 - That there is continuity of earth bonding.

Sealed electrical components shall be replaced

1. During repairs to sealed components, all electrical supplies shall be disconnected from the equipment being worked upon prior to any removal of sealed covers, etc. If it is absolutely necessary to have an electrical supply to equipment during servicing then a permanently operating form of leak detection shall be located at the most critical point to warn of a potentially hazardous situation.
2. To ensure that by working on electrical components the casing is not altered in such a way that the level of protection is affected, particular attention shall be paid to the following:
 - Damage to cables, excessive number of connections, terminals not made to original specification, damage to seals, incorrect fitting of glands, etc.
 - Ensure the apparatus is mounted securely.
 - Ensure that seals or sealing materials have not degraded such that they no longer serve the purpose of preventing the ingress of flammable atmospheres. Replacement parts shall be in accordance with the manufacturer's specifications.

Note: The use of silicon sealant may inhibit the effectiveness of some types of leak detection equipment. Intrinsically safe components do not have to be isolated prior to working on them.

Intrinsically safe components must be replaced

Do not apply any permanent inductive or capacitance loads to the circuit without ensuring that this will not exceed the permissible voltage and current permitted for the equipment in use. Intrinsically safe components are the only types that can be worked on while live in the presence of a flammable atmosphere. The test apparatus shall be at the correct rating. Replace components only with parts specified by the manufacturer. Other parts may result in the ignition of refrigerant in the atmosphere from a leak.

Cabling

Check that cabling will not be subject to wear, corrosion, excessive pressure, vibration, sharp edges or any other adverse environmental effects. The check shall also take into account the effects of aging or continual vibration from sources such as compressors or fans.

SAVE THESE INSTRUCTIONS!



Important Safety Information

READ AND FOLLOW ALL SAFETY INSTRUCTIONS



Detection of flammable refrigerants

Under no circumstances shall potential sources of ignition be used in the searching for or detection of refrigerant leaks. A halide torch or any other detector using a naked flame shall not be used. The following leak detection methods are deemed acceptable for systems containing flammable refrigerants.

- Electronic leak detectors shall be used to detect flammable refrigerants but the sensitivity may not be adequate or may need recalibration. Detection equipment shall be calibrated in a refrigerant-free area. Ensure that the detector is not a potential source of ignition and is suitable for the refrigerant used.
- Leak detection equipment shall be set at a percentage of the LFL of the refrigerant and shall be calibrated to the refrigerant employed and the appropriate percentage of gas (25% maximum) is confirmed.
- Leak detection fluids are suitable for use with most refrigerants but the use of detergents containing chlorine shall be avoided as the chlorine may react with the refrigerant and corrode the copper or pipe-work.
- If a leak is suspected, all naked flames shall be removed or extinguished.
- If a leakage of refrigerant is found which requires brazing, all of the refrigerant shall be recovered from the system or isolated by means of shut off valves in a part of the system remote from the leak. Oxygen free nitrogen (OFN) shall then be purged through the system both before and during the brazing process.

Removal and evacuation

When breaking into the refrigerant circuit to make repairs or for any other purpose conventional procedures shall be used. However, it is important that the best practice is followed since flammability is a consideration. The following procedures shall be adhered to:

- Safely remove refrigerant following local and national regulations;
- Evacuate;
- Purge the circuit with inert gas (optional for A2L);
- Evacuate (optional for A2L);
- Continuously flush or purge with inert gas when using flame to open circuit; and
- Open the circuit

The refrigerant charge shall be recovered into the correct recovery cylinders if venting is not allowed by local and national codes. For appliances containing flammable refrigerants, the system shall be purged with oxygen-free nitrogen to render the appliance safe for flammable refrigerants. This process might need to be repeated several times. Compressed air or oxygen shall not be used for purging refrigerant systems.

For appliances containing flammable refrigerants, refrigerants purging shall be achieved by breaking the vacuum in the system with oxygen-free nitrogen and continuing to fill until the working pressure is achieved, then venting to atmosphere, and finally pulling down to a vacuum (optional for A2L). This process shall be repeated until no refrigerant is within the system (optional for A2L). When the final oxygen-free nitrogen charge is used, the system shall be vented down to atmospheric pressure to enable work to take place.

The outlet for the vacuum pump shall not be close to any potential ignition sources, and ventilation shall be available.

SAVE THESE INSTRUCTIONS!



Important Safety Information

READ AND FOLLOW ALL SAFETY INSTRUCTIONS



Charging procedures

In addition to conventional charging procedures, the following requirements shall be followed:

- Ensure that contamination of different refrigerants does not occur when using charging equipment. Hoses or lines shall be as short as possible to minimize the amount of refrigerant contained in them.
- Cylinders shall be kept upright.
- Ensure that the refrigeration system is earthed prior to charging the system with refrigerant.
- Label the system when charging is complete, if not already labeled.
- Extreme care shall be taken not to overfill the refrigeration system.
- Prior to recharging the system it shall be pressure tested with OFN. The system shall be leak tested on completion of charging but prior to commissioning. A follow up leak test shall be carried out prior to leaving the site.

Decommissioning

Before carrying out this procedure, it is essential that the technician is completely familiar with the equipment in all its detail. It is recommended good practice that all refrigerants are recovered safely. Prior to the task being carried out, an oil and refrigerant sample shall be taken in case analysis is required prior to re-use of reclaimed refrigerant. It is essential that electrical power is available before the task is commenced.

- A. Become familiar with the equipment and its operation.
- B. Isolate system electrically.
- C. Before attempting the procedure ensure that:
 - Mechanical handling equipment is available if required for handling refrigerant cylinders.
 - All personal protective equipment is available and being used correctly.
 - The recovery process is supervised at all times by a competent person.
 - Recovery equipment and cylinders conform to the appropriate standards.
- D. Pump down refrigerant system, if possible.
- E. If a vacuum is not possible, make a manifold so that refrigerant can be removed from various parts of the system.
- F. Make sure that cylinder is situated on the scales before recovery takes place.
- G. Start the recovery machine and operate in accordance with the manufacturer's instructions.
- H. Do not overfill cylinders. No more than 80% volume liquid charge.
- I. Do not exceed the maximum working pressure of the cylinder, even temporarily.
- J. When the cylinders have been filled correctly and the process is completed, make sure that the cylinders and the equipment are removed from the site promptly and all isolation valves on the equipment are closed off.
- K. Recovered refrigerant shall not be charged into another refrigeration system unless it has been cleaned and checked.

SAVE THESE INSTRUCTIONS!



Important Safety Information READ AND FOLLOW ALL SAFETY INSTRUCTIONS



Labeling

Equipment shall be labeled stating that it has been decommissioned and emptied of refrigerant. The label shall be dated and signed. Ensure that there are labels on the equipment stating the equipment contains flammable refrigerant.

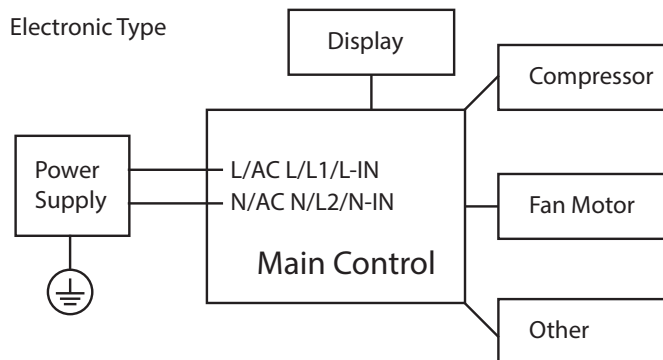
Recovery

When removing refrigerant from a system, either for servicing or decommissioning, it is recommended good practice that all refrigerants are removed safely.

When transferring refrigerant into cylinders, ensure that only appropriate refrigerant recovery cylinders are employed. Ensure that the correct number of cylinders for holding the total system charge are available. All cylinders to be used are designed for the recovered refrigerant and labeled for that refrigerant, i.e. special cylinders for the recovery of refrigerant. Cylinders shall be complete with pressure relief valve and associated shut-off valves in good working order. Empty recovery cylinders are evacuated and, if possible, cooled before recovery occurs.

The recovery equipment shall be in good working order with a set of instructions concerning the equipment that is at hand and shall be suitable for the recovery of flammable refrigerants. In addition, a set of calibrated weighing scales shall be available and in good working order. Hoses shall be complete with leak-free disconnect couplings and in good condition. Before using the recovery machine, check that it is in satisfactory working order, has been properly maintained and that any associated electrical components are sealed to prevent ignition in the event of a refrigerant leak. Consult the manufacturer if in doubt.

The recovered refrigerant shall be returned to the refrigerant supplier in the correct recovery cylinder and the relevant waste transfer note shall be arranged. Do not mix refrigerants in recovery units and especially not in cylinders. If compressors or compressor oils are to be removed, ensure that they have been evacuated to an acceptable level to make certain that flammable refrigerant does not remain within the lubricant. The evacuation process shall be carried out prior to returning the compressor to the suppliers. Only electric heating to the compressor body shall be employed to accelerate this process. When oil is drained from a system, it shall be carried out safely.



WARNING: Before performing any electrical or wiring work, turn off the main power to the system.

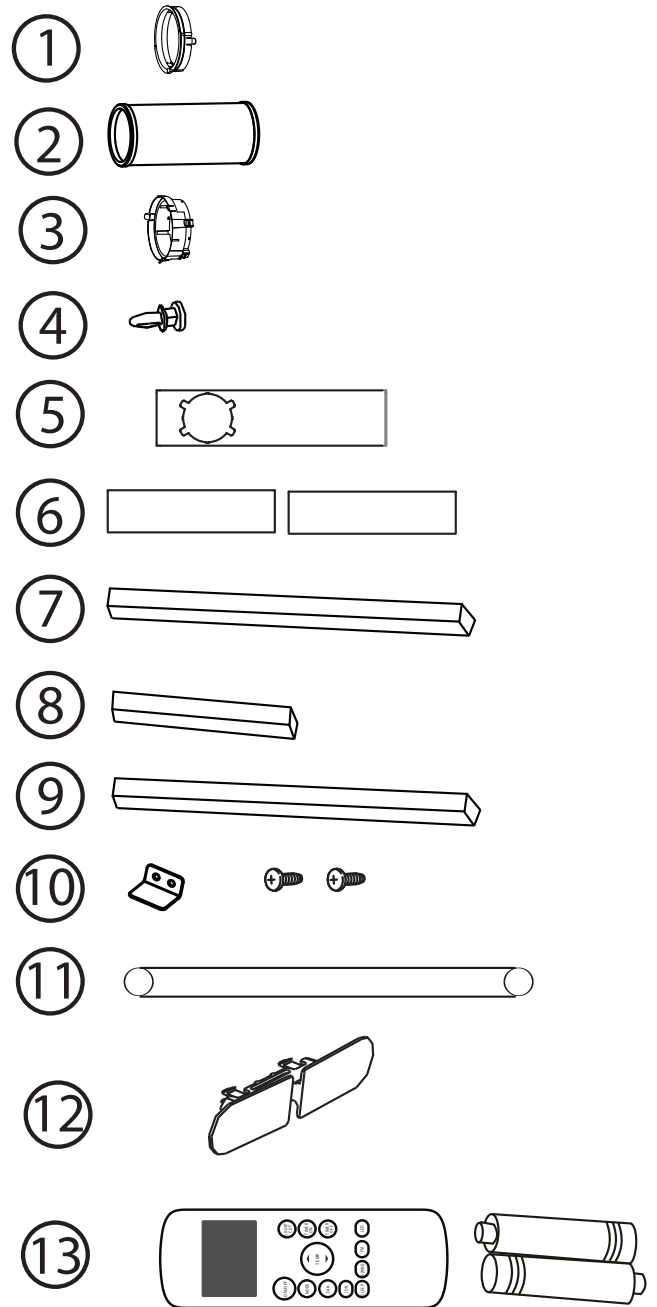
NOTE: Please strictly follow the wiring label attached to the machine for all wiring connections. The wiring diagram may vary for different unit. Please refer to the wiring diagram on the machine you have purchased. The left wiring diagram is a simplified version for preliminary illustration purposes only.

SAVE THESE INSTRUCTIONS!

INSTALLATION INSTRUCTIONS

ACCESSORIES

1. Air outlet adapter
2. Exhaust hose
3. Window slider adapter
4. 2 Bolts
5. Window slider A
6. Window slider B and C
7. Foam seal A (adhesive)
8. Foam seal B (adhesive)
9. Foam seal C (non-adhesive)
10. Security bracket and 2 screws
11. Drain hose
12. Power cord storage band
13. Remote control and batteries



REQUIRED TOOLS

1. Medium sized Phillips screwdriver
2. Tape measure or ruler
3. Knife or scissors
4. Saw (in the event that the window sliders need to be cut to size)

IMPORTANT WARNING

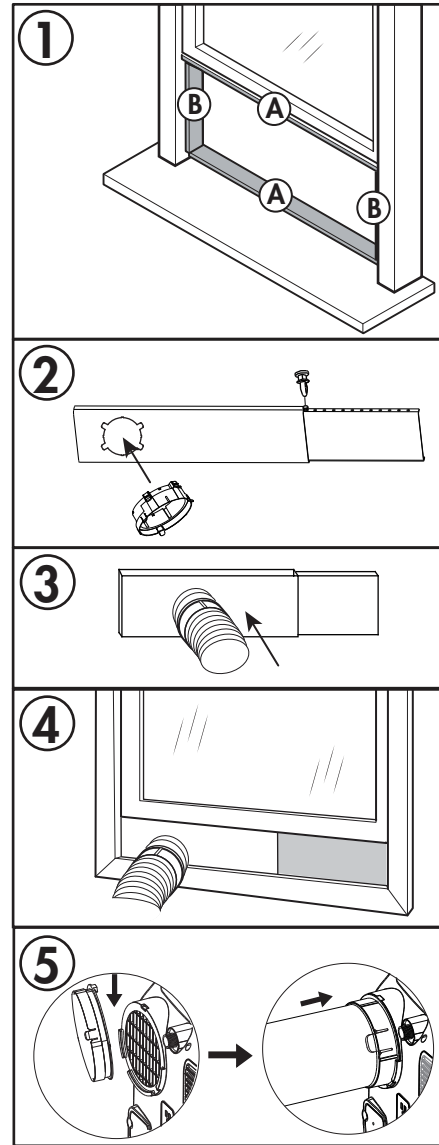
Do not leave this appliance unattended in a space where people or animals who cannot react to a malfunction are located. A malfunction such as the exhaust hose becoming dislocated, can cause extreme overheating or death in an enclosed, unattended space.

INSTALLATION INSTRUCTIONS

INSTALLING THE WINDOW KIT

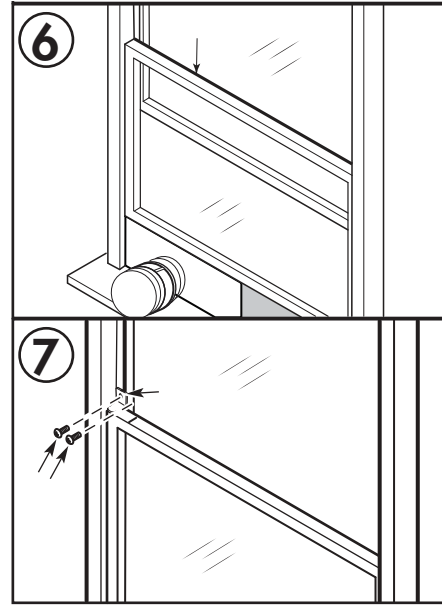
The instructions below can be used for either a hung window or a sliding window application.

1. Measure the window opening where the window kit will be installed. Assemble as many sliders as necessary to fit the window. If the window opening is less than the minimum length of a single slider, use the slider that has the hole in it and cut it to the correct length. Make sure not to cut the end that has the hole as this is necessary to attach the exhaust hose adapter. Cut the adhesive foam seals to the correct length for the window and attach them to the window sash and frame.
2. Connect the window slider adapter to the window slider by gently pressing it into the hole in the slider until it clicks into place.
3. Attach the exhaust hose to the window slider adapter by gently pressing it into the adapter until it clicks into place.
4. Install the slider kit and hose assembly and close the window to hold it in place.
5. Attach the air outlet adapter to the back of the appliance by sliding it down into the channel around the air outlet. Attach the hose to the air outlet adapter on the back of the appliance by gently pressing it into the adapter until it clicks into place.

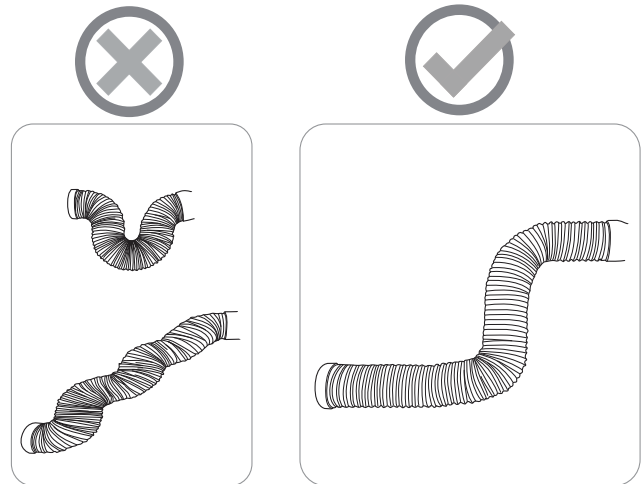


INSTALLATION INSTRUCTIONS

6. Cut the non-adhesive foam seal to match the width of the window and insert it between the glass and the window frame to prevent air and insects from getting into the room.
7. Install the security bracket in the window frame with the provided screws.



Note: Do not over extend or bend the hose as this will impede air flow.

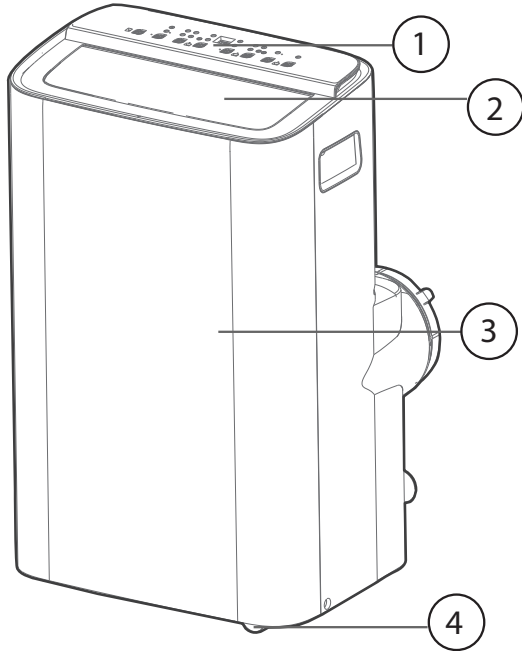


OPERATING INSTRUCTIONS

PRODUCT FEATURES

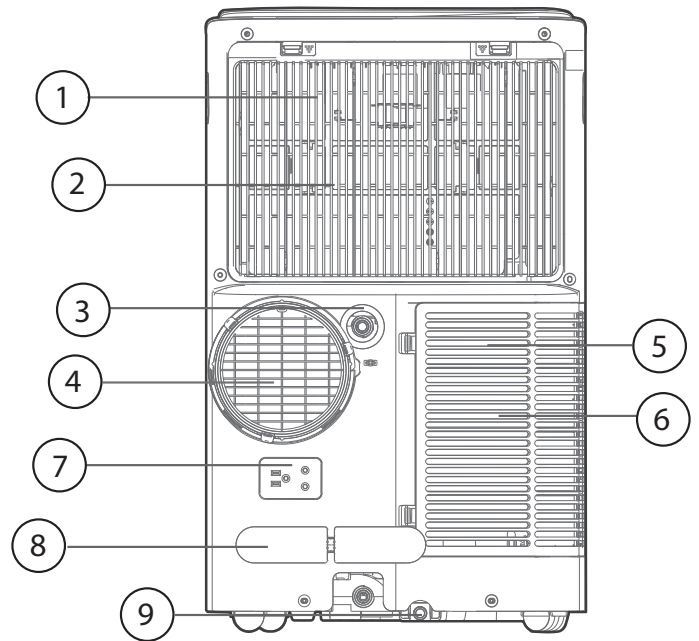
Front View

1. Control panel
2. Horizontal louver blade
3. Front panel
4. Caster



Rear View

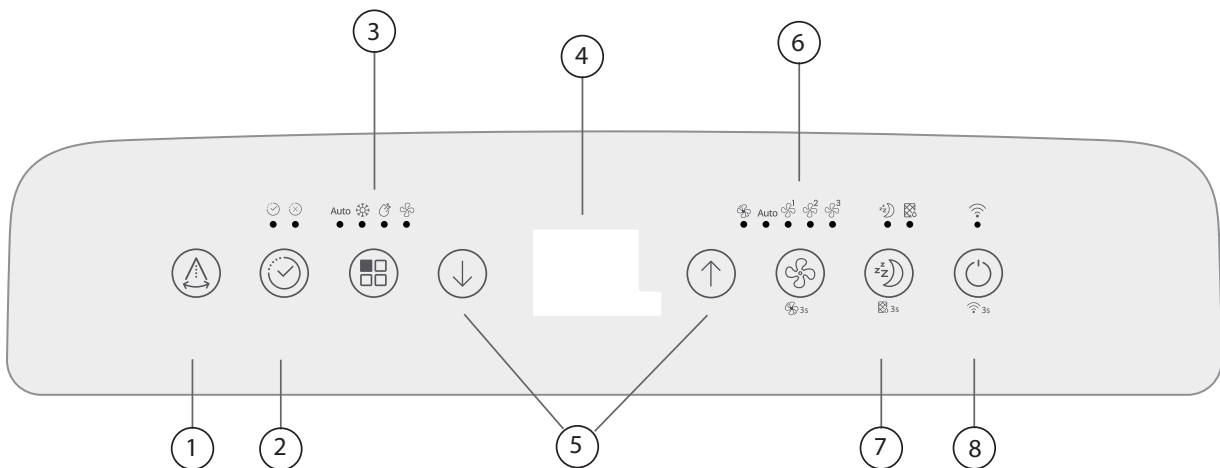
1. Upper air filter
2. Upper air intake
3. Continuous drain outlet
4. Air outlet
5. Lower air filter
6. Lower air intake
7. Power plug storage socket
8. Power cord storage buckle
9. Bottom tray drain outlet



OPERATING INSTRUCTIONS

CONTROL PANEL

- 1. Swing button:**
 - Press to start the auto swing feature.
- 2. Timer button:** Press to set the automatic timer. Light will indicate whether a timer is set.
- 3. Mode button:** Press to select the desired mode: AUTO, COOL, DRY, FAN. Light will indicate current mode.
- 4. LED display:**
 - Shows the set temperature in °C or °F.
 - Shows the timer settings.
 - Shows error codes.
 - When on fan mode, shows the room temperature.
- 5. Temperature control buttons:**
 - Press to modify the set temperature in 1° increments in a range of 16 - 30°C (60 - 86°F).
 - Press to modify the timer setting in 0.5 hour increments up to 10 hours and then in 1 hour increments up to 24 hours.
 - Press and hold both temperature control buttons for three seconds to change the temperature display from °C to °F.
- 6. Fan button:**
 - Press to select fan speed. Light will indicate current speed.
 - Press and hold for 3 seconds to turn the continuous fan on or off.
- 7. Sleep and filter button:**
 - Press to start the sleep feature.
 - The filter light will illuminate after 250 hours of use as a reminder to clean the filter; to reset the filter after cleaning, press and hold the sleep button for three seconds.
- 8. Power button:** Press to turn the appliance on or off.
 - Press and hold for 3 seconds to start using the wireless connect feature



OPERATING INSTRUCTIONS

OPERATING MODES

Cool Mode

- Choose cool mode to set the cooling function.
- Use the temperature control buttons to choose the desired temperature.
- Use the fan button to choose the desired fan speed.
- The temperature can be set within a range of 16 - 30°C (60 - 86°F).
- The exhaust hose should be installed.

Auto Mode

Auto mode is a pre-set factory program that automatically chooses between cool or fan mode and sets the fan speed based on the set temperature and the ambient temperature. The exhaust hose should be installed during auto mode.

Dry Mode

- Choose dry mode to remove excess moisture from the air. Water will condense inside the appliance and drain out the back.
- The humidity level and fan speed will be automatically set and cannot be modified in dry mode.
- The display will show the current room temperature.
- The exhaust hose does not need to be connected to the window kit.
- It may be necessary to install the continuous drain hose during dry mode to remove excess water.

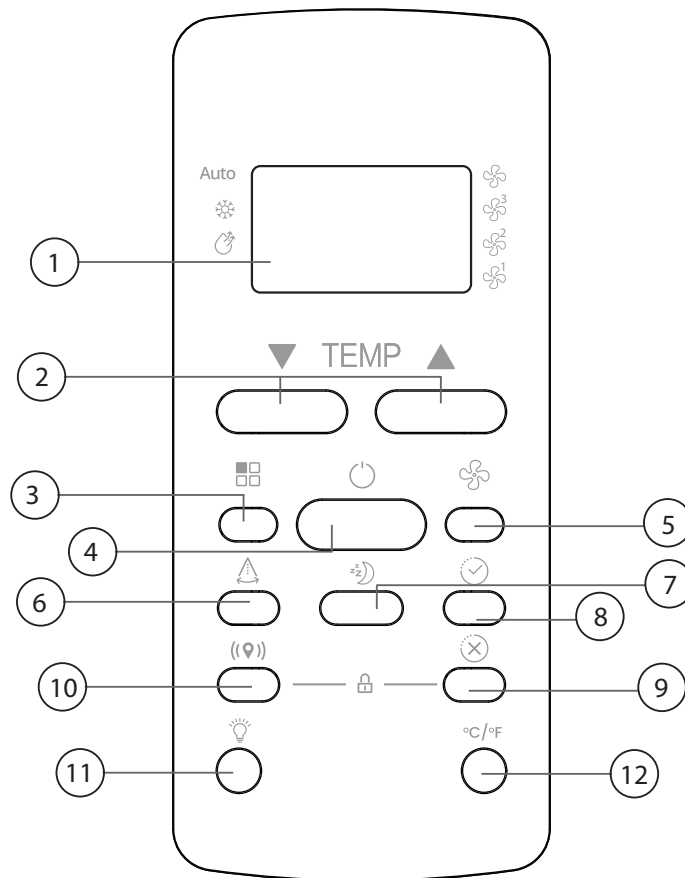
Fan Mode

- Fan mode can be used to run the fan without engaging the cooling or dehumidifying functions.
- Use the fan button to choose the desired fan speed.
- The exhaust hose does not need to be connected to the window kit.
- In cooling or dry mode, press and hold the fan button for 3 seconds to set the fan to run continuously. Press and hold the fan button for 3 seconds to disengage the continuous fan. During normal operation the fan will turn on and off with the compressor.

OPERATING INSTRUCTIONS

REMOTE CONTROL

- 1. LED display:** Shows the set temperature or the auto-timer settings. Shows whether Follow Me is active.
- 2. Temperature control buttons:** Used to set the temperature. Press and hold both temperature control buttons for 3 seconds to change the temperature display from °C to °F.
- 3. Mode button:** Press to select the desired mode.
- 4. Power button:** Press to turn on or off.
- 5. Fan button:** Press to select fan speed.
- 6. Swing button:** Press to start the auto swing feature. When auto swing is activated, press again to stop the louver at the desired angle.
- 7. Sleep button:** Press to start the sleep feature.
- 8. Timer on button:** Press to set the automatic on timer.
- 9. Timer off button:** Press to set the automatic off timer.
- 10. Follow Me button:** Press to activate Follow Me.
- 11. LED button:** Press to turn the LED display on the appliance on or off.
- 12. C ° / F °:** Change the temperature display from C ° to F °



OPERATING INSTRUCTIONS

ADDITIONAL OPERATIONAL MODES

TIMER

Auto Off

1. When the air conditioner is turned on, press the timer button to activate the auto off timer.
2. Press the temperature control buttons to change the set time in 0.5 hour increments up to 10 hours and then in 1 hour increments up to 24 hours.

Auto On

1. When the air conditioner is turned off, press the timer button to activate the auto on timer.
2. Press the temperature control buttons to change the set time in 0.5 hour increments up to 10 hours and then in 1 hour increments up to 24 hours.

The timer will not cycle the air conditioner on and off indefinitely. The auto on and auto off timers will function one time and then the air conditioner will return to regular operation. When setting the timer, the display will revert back to showing the temperature if there is no input within 5 seconds. Turn the air conditioner off, set the timer to 0 or press and hold the timer button for 3 seconds to turn off the timer.

SLEEP

The sleep feature can be used to conserve energy during sleeping hours. This feature can be used during cool and heat mode. It is not available in dry or fan mode. The temperature will increase by 1 degree every 30 minutes for 1 hour. The unit will hold the new temperature for 7 hours. The sleep feature can be canceled at any time by pressing the sleep button.

FOLLOW ME

There is a temperature sensor built into the remote control that will continuously collect the current room temperature. Keep the remote control with you and the appliance will automatically adjust the set temperature based on the current temperature where you are located to reach the most comfortable condition.

Press the follow me button to activate the feature. The remote will send a signal to the air conditioner every 3 minutes, so long as you remain within range of the appliance.

If the appliance does not receive a signal from the remote during any 7 minute interval, it will beep to indicate that follow me has ended. The maximum distance for the follow me feature is 8 meters (26 feet). This feature is available in cool and auto modes.

AUTO RESTART

If the air conditioner loses power unexpectedly, it will resume the previous settings once power is restored. When the air conditioner has been turned off, it cannot be restarted for 3 minutes to protect the internal components.

LOUVER ADJUSTMENT

When the air conditioner is turned on, the louver opens fully. Press the swing button to begin the louver movement. The louver will swing up and down automatically. Press the swing button again to stop the automatic louver swing. Please do not adjust the louver manually.

WIRELESS CONNECTION

This air conditioner can be controlled with a wireless application on your wireless device. Reference the wireless manual included in the accessory bag for more information.

- Press and hold the power button for 3 seconds to activate the wireless connection. "AP" will show on the display when the appliance is in wireless connection mode.
- Press and hold the power button and the temperature decrease button for 3 seconds to turn off wireless connection mode.

OPERATING INSTRUCTIONS

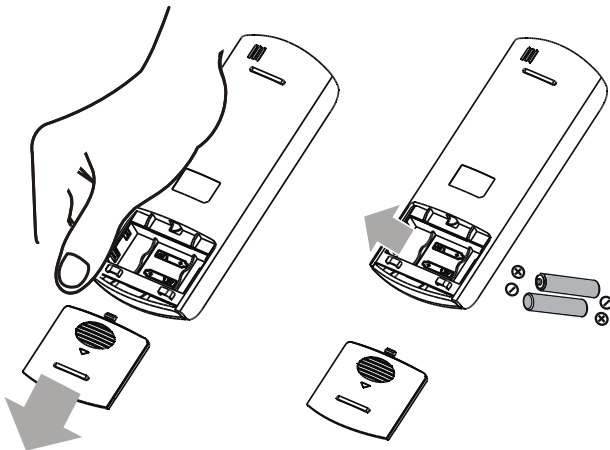
REPLACING THE REMOTE BATTERIES

This air conditioner comes with two AAA batteries. Place the batteries in the remote control before use.

1. Slide the back cover from the remote downward to expose the battery compartment.
2. Insert the batteries, ensure to match the (+) and (-) symbols on the ends of the batteries with the symbols inside the battery compartment.
3. Slide the battery cover back into place.

Notes:

- The air conditioner will not respond if curtains or other items block the signal from the remote control to the air conditioner.
- If the infrared receiver on the control panel is exposed to direct sunlight, the signal from the remote might not be received properly. Use curtains to prevent the sunlight from falling on the receiver.
- Do not mix old and new batteries or batteries of different types.
- Do not leave the batteries in the remote control if it is not going to be used for more than 2 months.
- Remove used batteries promptly. Replace all batteries of a set at the same time.
- Clean the battery contacts and also those of the device prior to the battery installation.
- The remote operates within a range of 8 meters (26 ft.) from the receiver located inside the main appliance. Any obstruction between the receiver and remote may cause signal interference, limiting the ability to program the main unit.



REMOTE CONTROL REGULATIONS

This equipment has been tested and found to comply with the limits for a Class B digital device, pursuant to Part 15 of the FCC Rules. These limits are designed to provide reasonable protection against harmful interference in a residential installation. This equipment generates, uses and can radiate radio frequency energy and, if not installed and used in accordance with the instructions, may cause harmful interference to radio communications. However, there is no guarantee that interference will not occur in a particular installation.

If this equipment does cause harmful interference to radio or television reception, which can be determined by turning the equipment off and on, the user is encouraged to try to correct the interference by one or more of the following measures:

1. Reorient or relocate the receiving antenna
2. Increase the separation between the equipment and receiver
3. Connect the equipment into an outlet on a circuit different from that to which the receiver is connected
4. Consult the dealer or an experienced radio/TV technician for help
5. Changes or modifications not approved by the party responsible for FCC and Industry Canada compliance could void the user's authority to operate the equipment.

This appliance complies with Part 15 of the FCC Rules. Operation is subject to the following conditions:

1. This device may not cause interference.
2. This device must accept any interference received, including interference that may cause undesired operation.

This device complies with Canadian CAN ICES-003(B)/NMB-003(B)

OPERATING INSTRUCTIONS

SUPPLIER'S DECLARATION OF CONFORMITY

47 CFR § 2.1077 Compliance Information

Unique Identifier:

Danby, RG51F2(2)/CEFU1

Responsible Party U.S. Contact Information:

Danby Products Inc.

1800 Production Drive

Findlay, OH

45840

Telephone number or Internet contact information: www.danby.com

FCC Compliance Statement:

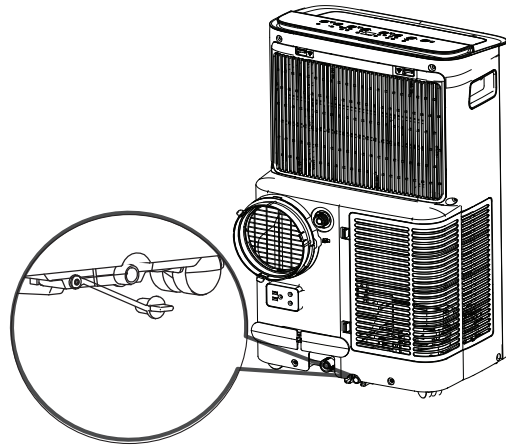
This appliance complies with Part 15 of the FCC Rules. Operation is subject to the following conditions:

1. This device may not cause interference.
2. This device must accept any interference received, including interference that may cause undesired operation.

CARE & MAINTENANCE

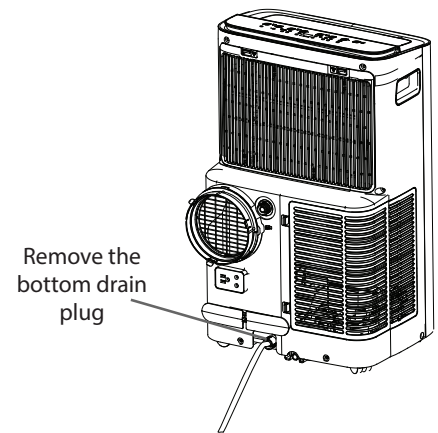
DRAINAGE

- When the water level in the bottom tray reaches a predetermined level, the unit will beep 8 times, and the digital display shows "P1"
- At this time the air conditioning/dehumidification process will immediately stop, however, the fan motor will continue to operate (this is normal).
- Carefully move the unit to a drain location, remove the bottom drain plug and let the water drain away.
- Reinstall the bottom drain plug and restart the machine
- The P1 in the display should disappear - if it does not, call for service



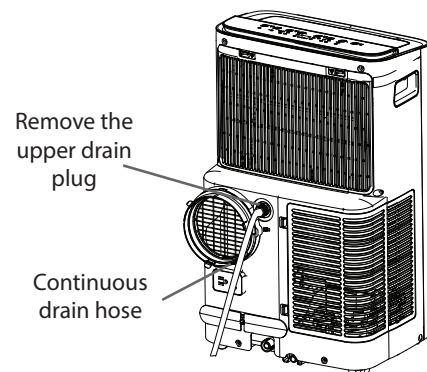
Note:

- Make sure the end of the hose is lower than the bottom tray drain outlet.
- Be sure to reinstall the bottom drain plug firmly to prevent leakage before using the unit.



Continuous Drain

- During dry mode, you may wish to install a continuous drain option so that the air conditioner will automatically drain collected water.
- Remove the upper drain plug and attach the drain hose that was provided with the air conditioner. Place the open end of the drain hose over the receptacle that it will drain into; this could be a basement floor drain, a sink or similar.
- Ensure that there are no kinks or bends in the drain hose and that it goes straight down toward the floor. The continuous drain is activated by gravity only. If the hose is not positioned directly downwards, water will not drain correctly.

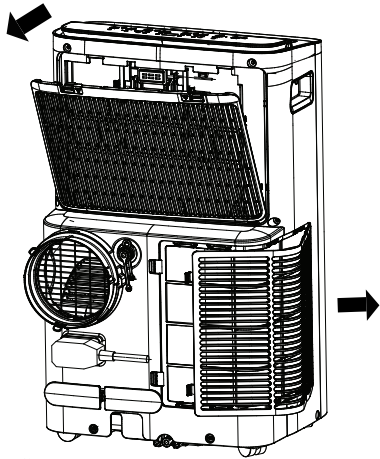


CARE & MAINTENANCE

AIR FILTER

The air filter should be cleaned every two weeks to ensure efficient performance. In households with animals, the air filters may need to be cleaned more often and the external grills may need to be wiped to prevent blocked air flow

- Take the filter out along the arrow direction
- Wash the air filter by immersing it gently in warm water (about 40 °C/104°F) with a neutral detergent
- Rinse the filter and dry it in a shady place
- Install the air filter after cleaning



CLEANING THE UNIT

Clean the unit using a damp, lint-free cloth and mild detergent. Dry the unit with a dry, lint-free cloth.

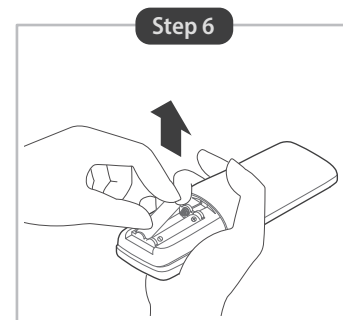
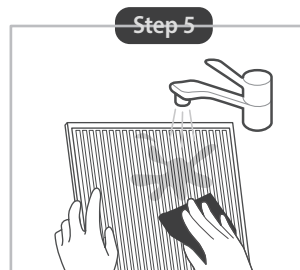
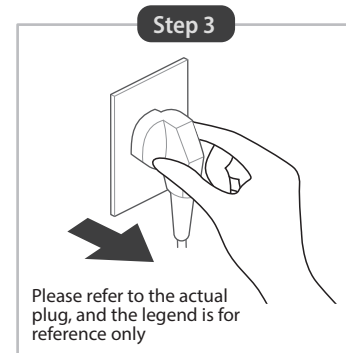
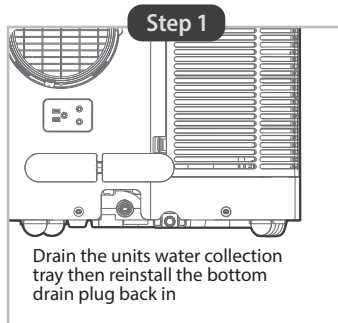
CAUTION:

- DO NOT operate the unit without filter because dirt and lint will clog it and reduce performance
- Always unplug the unit before cleaning or servicing
- DO NOT use flammable liquids or chemicals to clean the unit
- DO NOT wash the unit under running water. Doing so causes electrical danger
- DO NOT operate the machine if the power supply was damaged during cleaning. A damaged power cord must be replaced with a new cord from the manufacturer.

CARE & MAINTENANCE

STORAGE

- Drain the unit's water collection tray according to the instructions in the following section.
- Run the appliance on FAN mode for 12 hours in a warm room to dry it and prevent mold.
- Turn off the appliance and unplug it.
- Clean the air filter according to the instructions in the previous section. Reinstall the clean, dry filter before storing.
- Remove the batteries from the remote control.



Note:

- Be sure to store the unit in a cool, dark place. Exposure to direct sunshine or extreme heat can shorten the lifespan of the unit.
- The cabinet and front may be dusted with an oil-free cloth or washed with a cloth dampened in a solution of warm water and mild liquid dish washing detergent. Rinse thoroughly and wipe dry. Never use harsh cleansers, wax or polish on the cabinet front. Be sure to wring excess water from the cloth before wiping around the controls. Excess water in or around the controls may cause damage to the unit.

TROUBLESHOOTING

Problem	Possible Causes	Solution
Unit does not turn on when pressing power button	P1 Protection Code	The water collection tray is full. Turn off the unit, drain the water from the water collection tray and restart the unit
	In COOL mode: room temperature is lower than the set temperature.	Reset the temperature
Unit does not cool well	The air filter is blocked with dust or animal hair	Turn off the unit and clean the filter according to instructions.
	Exhaust hose is not connected or is blocked	Turn off the unit, disconnect the hose, check for blockage and reconnect the hose.
	The unit is low on refrigerant	Call a service technician to inspect the unit and top o refrigerant.
	Temperature setting is too high	Decrease the set temperature.
	The windows and doors in the room are open	Make sure all windows and doors are closed.
	The room area is too large.	Double-check the cooling area.
	There are heat sources inside the room.	Remove the heat sources if possible.
The unit is noisy and vibrates too much	The ground is not level	Place the unit on a flat, level surface.
	The air filter is blocked with dust or animal hair	Turn off the unit and clean the filter according to instructions.
The unit makes a gurgling sound	This sound is caused by the flow of refrigerant inside the unit	This is normal.

Possible Error Codes:

EH60	Room temperature sensor error.
EH61	Evaporator temperature sensor error
EC52	Condenser temperature sensor error
EH0b	Communication malfunction between main control board and display board
ELOC	Refrigerant leakage detection malfunction
P1	Bottom tray is full. Connect the drain hose and drain the collected water. If the P1 code does not erase, call for service



Limited “In-Home” Warranty

This quality product is warranted to be free from manufacturer’s defects in material and workmanship, provided that the unit is used under the normal operating conditions intended by the manufacturer. This warranty is available only to the person to whom the unit was originally sold by Danby Products Limited (Canada) or Danby Products Inc. (U.S.A.) (hereafter “Danby”) or by an authorized distributor of Danby, and is non-transferable.

Terms of Warranty

Plastic parts are warranted for thirty (30) days from the date of purchase, with no extensions provided.

First 24 months During the first twenty four (24) months, any functional parts of this product found to be defective, will be repaired or replaced, at warrantor’s option, at no charge to the original purchaser.

To obtain service Contact the dealer where the unit was purchased, or contact the nearest authorized Danby service depot, where service must be performed by a qualified service technician. If service is performed on the unit by anyone other than an authorized service depot, all obligations of Danby under this warranty shall be void.

Boundaries of in-home service Danby reserves the right to limit the boundaries of “In Home Service” to the proximity of an authorized service depot. Any appliance requiring service outside the limited boundaries of “In Home Service”, will be the consumer’s responsibility to transport at their own expense to the original point of purchase or a service depot for repair. If the appliance is installed in a location that is 100 kilometers (62 miles) or more from the nearest service center, it must be delivered to the nearest authorized Danby Service Depot by the purchaser.

Transportation charges to and from the service location are not protected by this warranty and are the responsibility of the purchaser.

Exclusions

Save as herein provided, by Danby, there are no other warranties, conditions, representations or guarantees, express or implied, made or intended by Danby or its authorized distributors and all other warranties, conditions, representations or guarantees, including any warranties, conditions, representations or guarantees under any Sale of Goods Act or like legislation or statute is hereby expressly excluded. Save as herein provided, Danby shall not be responsible for any damages to persons or property, including the unit itself, howsoever caused or any consequential damages arising from the malfunction of the unit and by the purchase of the unit, the purchaser does hereby agree to indemnify and hold harmless Danby from any claim for damages to persons or property caused by the unit.

General Provisions

No warranty or insurance herein contained or set out shall apply when damage or repair is caused by any of the following:

1. Power failure.
2. Damage in transit or when moving the appliance.
3. Improper power supply such as low voltage, defective house wiring or inadequate fuses.
4. Accident, alteration, abuse or misuse of the appliance such as inadequate air circulation in the room or abnormal operating conditions (ie. extremely high or low room temperature).
5. Use for commercial or industrial purposes (ie. If the appliance is not installed in a domestic residence).
6. Fire, water damage, theft, war, riot, hostility, acts of God such as hurricanes, floods etc.
7. Service calls resulting in customer education.
8. Improper Installation (ie. Building-in of a free standing appliance or using an appliance outdoors that is not approved for outdoor application, including but not limited to: garages, patios, porches or anywhere that is not properly insulated or climate controlled).

Proof of purchase date will be required for warranty claims; retain bills of sale. In the event that warranty service is required, present the proof of purchase to our authorized service depot.

Bienvenue dans la famille Danby.

Nous sommes fiers de nos produits de qualité et nous croyons en un service fiable. Nous vous suggérons de lire ce manuel du propriétaire avant de brancher votre nouvel appareil car il contient des informations de fonctionnement importantes, des informations de sécurité, des conseils de dépannage et d'entretien pour assurer la fiabilité et la longévité de votre appareil.

Vous avez droit à la couverture de la garantie décrite dans le manuel du propriétaire fourni avec votre nouvel appareil.

1. Veuillez noter ci-dessous les informations relatives à votre appareil. **Vous devez conserver la preuve d'achat originale pour valider et bénéficier des services de garantie.**
2. Enregistrez votre produit en ligne et répondez à un sondage pour bénéficier d'une **PROLONGATION DE GARANTIE GRATUITE DE 2 MOIS**. Suivez le lien ci-dessous : <https://www.danby.com/fr/soutien/enregistrement-du-produit/>

Numéro de modèle : _____

Numéro de série : _____

Date d'achat : _____

Besoin d'assistance?

1. Lisez votre manuel du propriétaire pour obtenir de l'aide à l'installation, au dépannage et à la maintenance.
2. Visitez **www.Danby.com** pour accéder aux outils en libre-service, aux FAQ et bien plus encore en recherchant votre numéro de modèle dans la barre de recherche.
3. Pour obtenir de **l'aide du service clientèle**, veuillez remplir le formulaire en ligne à l'adresse suivante : **www.danby.com/support**. Votre demande sera directement transmise à un expert spécialisé dans votre appareil.

PIÈCES ET SERVICE - CLAUSE DE NON-RESPONSABILITÉ: Danby ne garantis pas la disponibilité indéfinie de toutes les pièces, des manuels d'entretien pour chaque modèle ni la disponibilité de ses techniciens dans toutes les régions.



Consignes de sécurité importantes

LIRE ET SUIVRE TOUTES LES INSTRUCTIONS DE SÉCURITÉ



	CAUTION	Indique que le manuel d'utilisation doit être lu attentivement.
	CAUTION	Indique que le personnel de service doit manipuler cet équipement en se référant au manuel d'installation.
	CAUTION	Indique que les informations sont disponibles telles que le manuel d'utilisation ou le manuel d'installation.



ATTENTION: RISQUE D'INCENDIE

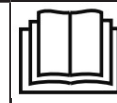
Fluide frigorigène inflammable utilisé. Lors de l'entretien ou de la mise au rebut du climatiseur, le réfrigérant ne doit pas pouvoir s'échapper à l'air libre.

GARDEZ CES INSTRUCTIONS!



Consignes de sécurité importantes

LIRE ET SUIVRE TOUTES LES INSTRUCTIONS DE SÉCURITÉ



PRÉCAUTIONS DE SÉCURITÉ

AVERTISSEMENT

- L'installation doit être effectuée conformément aux instructions d'installation. Une installation incorrecte peut entraîner des fuites d'eau, des décharges électriques ou un incendie.
- Pour l'installation, n'utilisez que les accessoires et les pièces fournis, ainsi que les outils spécifiés. L'utilisation de pièces non standard peut entraîner des fuites d'eau, des décharges électriques, des incendies et des dommages corporels ou matériels.
- Assurez-vous que la prise de courant que vous utilisez est reliée à la terre et qu'elle présente la tension appropriée. Le cordon d'alimentation est équipé d'une fiche de mise à la terre à trois broches pour éviter les chocs. Les informations relatives à la tension figurent sur la plaque signalétique de l'appareil.
- Votre appareil doit être utilisé dans une prise murale correctement mise à la terre. Si la prise murale que vous avez l'intention d'utiliser n'est pas correctement mise à la terre ou protégée par un fusible temporisé ou un disjoncteur (le fusible ou le disjoncteur nécessaire est déterminé par l'intensité maximale de l'appareil), demandez à un électricien qualifié d'installer la prise appropriée. Le courant maximal est indiqué sur la plaque signalétique de l'appareil), demandez à un électricien qualifié d'installer la prise de courant appropriée.
- Installez l'appareil sur une surface plane et solide. Le non-respect de cette consigne peut entraîner des dommages ou des bruits et vibrations excessifs.
- L'appareil doit être maintenu libre de toute obstruction afin de garantir son bon fonctionnement et de réduire les risques pour la sécurité.
- Ne modifiez pas la longueur du cordon d'alimentation et n'utilisez pas de rallonge pour alimenter l'appareil.
- Ne partagez pas une même prise avec d'autres appareils électriques. Une mauvaise alimentation électrique peut provoquer un incendie ou une électrocution.
- N'installez pas votre appareil dans une pièce humide telle qu'une salle de bain ou une buanderie. Une trop grande exposition à l'eau peut provoquer un court-circuit des composants électriques.
- N'installez pas l'appareil dans un endroit susceptible d'être exposé à des matières combustibles, car cela pourrait provoquer un incendie.
- L'appareil est équipé de roues pour faciliter son déplacement. Veillez à ne pas utiliser les roues sur une moquette épaisse ou pour rouler sur des objets, car cela pourrait provoquer un basculement.
- Ne pas utiliser un appareil qui est tombé ou qui a été endommagé.
- Ne pas toucher l'appareil avec des mains humides ou mouillées, ni pieds nus.
- Si l'appareil est renversé pendant l'utilisation, éteignez-le et débranchez-le immédiatement. Inspectez visuellement l'appareil pour vous assurer qu'il n'est pas endommagé. Si vous pensez que l'appareil a été endommagé, contactez un technicien ou le service clientèle pour obtenir de l'aide.
- En cas d'orage, l'alimentation électrique doit être coupée pour éviter que la machine ne soit endommagée par la foudre.
- Votre appareil doit être utilisé de manière à ce qu'il soit protégé de l'humidité (condensation, projections d'eau, etc.). Ne placez pas ou ne rangez pas votre appareil dans un endroit où il pourrait tomber ou être entraîné dans l'eau ou tout autre liquide. Débranchez immédiatement l'appareil si cela se produit.
- Tout le câblage doit être effectué en stricte conformité avec le schéma de câblage situé à l'intérieur de l'appareil.
- La carte de circuit imprimé (PCB) de l'appareil est conçue avec un fusible pour assurer une protection contre les surintensités. Les caractéristiques du fusible sont imprimées sur la carte de circuit imprimé.
- Lorsque la fonction d'évacuation de l'eau n'est pas utilisée, les bouchons de vidange supérieur et inférieur doivent être fermement installés dans l'appareil. Les bouchons de vidange peuvent présenter un risque d'étouffement pour les enfants.

GARDEZ CES INSTRUCTIONS!



Consignes de sécurité importantes

LIRE ET SUIVRE TOUTES LES INSTRUCTIONS DE SÉCURITÉ



AVERTISSEMENT

- Cet appareil n'est pas destiné à être utilisé par des personnes (y compris des enfants) dont les capacités physiques, sensorielles ou mentales peuvent être différentes ou réduites, ou qui manquent d'expérience ou de connaissances, à moins que ces personnes ne soient supervisées ou formées à l'utilisation de l'appareil par une personne responsable de leur sécurité. Les enfants doivent être surveillés afin de s'assurer qu'ils ne jouent pas avec l'appareil. Les enfants doivent être surveillés à proximité de l'appareil à tout moment.
- Si le cordon d'alimentation est endommagé, il doit être remplacé par le fabricant, son agent de service ou des personnes de qualification similaire afin d'éviter tout danger.
- Avant tout nettoyage ou autre entretien, l'appareil doit être débranché de l'alimentation électrique.
- Ne retirez pas les couvercles fixes. N'utilisez jamais cet appareil s'il ne fonctionne pas correctement ou s'il est tombé ou a été endommagé.
- Ne pas faire passer le cordon sous la moquette. Ne pas recouvrir le cordon d'un tapis, d'un chemin de roulement ou d'un revêtement similaire. Ne pas faire passer le cordon sous les meubles ou les appareils. Disposer les cordons à l'écart de la circulation et à un endroit où l'on ne risque pas de trébucher dessus.
- Ne pas utiliser un appareil dont le cordon d'alimentation, la fiche, le fusible ou le disjoncteur est endommagé. Mettez l'appareil au rebut ou renvoyez-le à un centre de service agréé pour qu'il soit examiné et/ou réparé.
- Pour réduire le risque d'incendie ou d'électrocution, n'utilisez pas cet appareil avec un dispositif de contrôle de la vitesse à semi-conducteurs.
- L'appareil doit être installé conformément aux réglementations nationales en matière de câblage
- Contactez le technicien agréé pour la réparation ou l'entretien de cet appareil
- Contactez l'installateur agréé pour l'installation de l'appareil
- Ne couvrez pas et n'obstruez pas les grilles d'entrée et de sortie d'air
- N'utilisez pas cet appareil pour des fonctions autres que celles décrites dans ce manuel d'instructions
- Avant de procéder au nettoyage, mettez l'appareil hors tension et débranchez-le
- Débranchez l'appareil si des sons étranges, des odeurs ou de la fumée s'en dégagent
- N'appuyez pas sur les boutons du panneau de commande avec autre chose que vos doigts.
- Ne retirez pas les couvercles fixes. N'utilisez jamais cet appareil s'il ne fonctionne pas correctement ou s'il est tombé ou a été endommagé
- Ne pas faire fonctionner ou arrêter l'appareil en insérant ou en retirant la fiche du cordon d'alimentation
- Ne pas utiliser de produits chimiques dangereux pour nettoyer ou entrer en contact avec l'appareil. Ne pas utiliser l'appareil en présence de substances ou de vapeurs inflammables telles que l'alcool, les insecticides, l'essence, etc.
- Transportez toujours votre appareil en position verticale et placez-le sur une surface stable et plane pendant l'utilisation
- Contactez toujours une personne qualifiée pour effectuer les réparations. Si le cordon d'alimentation est endommagé, il doit être remplacé par un nouveau cordon d'alimentation obtenu auprès du fabricant du produit et non réparé
- Tenez la fiche par la tête de la prise d'alimentation lorsque vous la retirez
- Éteindre l'appareil lorsqu'il n'est pas utilisé

GARDEZ CES INSTRUCTIONS!



Consignes de sécurité importantes

LIRE ET SUIVRE TOUTES LES INSTRUCTIONS DE SÉCURITÉ



AVERTISSEMENT concernant l'utilisation du réfrigérant R32

- N'utilisez pas d'autres moyens que ceux recommandés par le fabricant pour accélérer le processus de dégivrage ou pour nettoyer l'appareil
- L'appareil doit être stocké dans une pièce dépourvue de sources d'inflammation en fonctionnement continu, par exemple des flammes nues, un appareil à gaz en fonctionnement ou un radiateur électrique en fonctionnement
- Ne pas percer ou brûler
- Sachez que les réfrigérants peuvent ne pas avoir d'odeur.
- L'appareil doit être installé, utilisé et stocké dans une pièce dont la surface au sol correspond à la quantité de réfrigérant à charger. Pour des informations spécifiques sur le type de gaz et la quantité, veuillez vous référer à l'étiquette correspondante sur l'appareil lui-même. En cas de différences entre l'étiquette et le manuel en ce qui concerne la description de la surface minimale de la pièce, c'est la description de l'étiquette qui prévaut
- Les réglementations nationales en matière de gaz doivent être respectées
- Veillez à ce que les ouvertures de ventilation ne soient pas obstruées
- L'appareil doit être stocké de manière à éviter tout dommage mécanique
- Un avertissement indique que l'appareil doit être stocké dans un endroit bien ventilé où la taille de la pièce correspond à la surface de la pièce spécifiée pour le fonctionnement
- Toute personne amenée à travailler sur le circuit frigorifique doit être titulaire d'un certificat en cours de validité délivré par une autorité d'évaluation accréditée par l'industrie, qui atteste de sa capacité à manipuler des réfrigérants en toute sécurité, conformément à une spécification d'évaluation reconnue par l'industrie. Exemples de travaux : pénétration dans le circuit frigorifique, ouverture de composants scellés, ouverture d'enceintes ventilées.
- L'entretien ne doit être effectué que selon les recommandations du fabricant. L'entretien et les réparations nécessitant l'assistance d'autres personnes qualifiées doivent être effectués sous la supervision d'une personne compétente en matière d'utilisation de réfrigérants inflammables
- Veuillez suivre attentivement les instructions relatives à la manipulation, à l'installation, au nettoyage et à l'entretien de l'appareil afin d'éviter tout dommage ou danger. Le réfrigérant inflammable R32 est utilisé dans cet appareil. Lors de l'entretien ou de la mise au rebut de l'appareil, le réfrigérant doit être récupéré de manière appropriée et ne doit pas être rejeté directement dans l'air.
- Aucun feu ouvert ou dispositif tel qu'un interrupteur pouvant générer des étincelles ou des arcs ne doit se trouver à proximité de l'appareil afin d'éviter d'enflammer le réfrigérant inflammable utilisé
- Veuillez suivre attentivement les instructions pour le stockage ou l'entretien de l'appareil afin d'éviter tout dommage mécanique
- Le réfrigérant inflammable -R32 est utilisé dans l'appareil. Veuillez suivre attentivement les instructions afin d'éviter tout risque. Pour des informations spécifiques sur le type de gaz et la quantité, veuillez consulter l'étiquette correspondante sur l'appareil lui-même
- L'appareil doit être stocké dans une pièce où il n'y a pas de flammes nues en fonctionnement permanent (par exemple un appareil à gaz en fonctionnement) ni de sources d'inflammation (par exemple un radiateur électrique en fonctionnement).

Transport d'équipements contenant des réfrigérants inflammables: Voir les réglementations en matière de transport

Marquage de l'équipement à l'aide de panneaux: Voir les réglementations locales

Élimination des équipements utilisant des réfrigérants inflammables: Voir les réglementations nationales

Stockage des équipements / appareils: Le stockage des équipements doit être conforme aux instructions de l'appareil

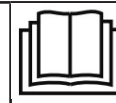
Stockage des équipements emballés (invendus): La protection des emballages de stockage doit être conçue de manière à ce que les dommages mécaniques subis par l'équipement à l'intérieur de l'emballage n'entraînent pas de fuite de la charge de réfrigérant. Le nombre maximum d'équipements pouvant être stockés ensemble est déterminé par les réglementations locales.

GARDEZ CES INSTRUCTIONS!



Consignes de sécurité importantes

LIRE ET SUIVRE TOUTES LES INSTRUCTIONS DE SÉCURITÉ



INFORMATIONS SUR L'ENTRETIEN - RÉSERVÉ AUX TECHNICIENS CVC QUALIFIÉS

- 1. Contrôles de la zone:** Avant de commencer à travailler sur des systèmes contenant des réfrigérants inflammables, des contrôles de sécurité sont nécessaires pour s'assurer que le risque d'inflammation est réduit au minimum. Pour les réparations du système de réfrigération, les précautions suivantes doivent être prises avant d'effectuer des travaux sur le système
- 2. Procédure de travail:** Le travail doit être effectué selon une procédure contrôlée de manière à réduire au minimum le risque de présence de gaz ou de vapeurs inflammables pendant l'exécution du travail
- 3. Zone de travail générale:** Tout le personnel d'entretien et les autres personnes travaillant dans la zone locale doivent être informés de la nature du travail effectué. Le travail dans des espaces confinés doit être évité. La zone autour de l'espace de travail doit être isolée. S'assurer que les conditions à l'intérieur de la zone de travail ont été rendues sûres par l'enlèvement de tous les matériaux inflammables.
- 4. Vérification de la présence de fluide frigorigène:** La zone doit être contrôlée à l'aide d'un détecteur de réfrigérant approprié avant et pendant les travaux afin de s'assurer que le technicien est conscient de la présence d'atmosphères potentiellement inflammables. Assurez-vous que l'équipement de détection des fuites utilisé est adapté aux réfrigérants inflammables, c'est-à-dire qu'il ne produit pas d'étincelles, qu'il est correctement scellé et qu'il est intrinsèquement sûr
- 5. Présence d'un extincteur:** Si un travail à chaud doit être effectué sur l'équipement de réfrigération ou sur toute pièce associée, un équipement d'extinction d'incendie approprié doit être disponible à portée de main. Un extincteur à poudre ou à CO2 doit se trouver à proximité de la zone de travail
- 6. Pas de sources d'inflammation:** Aucune personne effectuant des travaux en rapport avec un système de réfrigération qui implique l'exposition d'une tuyauterie contenant ou ayant contenu un réfrigérant inflammable ne doit utiliser de sources d'inflammation de manière à entraîner un risque d'incendie ou d'explosion. Toutes les sources d'inflammation possibles, y compris la cigarette, doivent être suffisamment éloignées du site d'installation, de réparation, d'enlèvement et d'élimination au cours duquel du réfrigérant inflammable peut éventuellement être libéré dans l'espace environnant. Avant le début des travaux, la zone autour de l'équipement doit être étudiée pour s'assurer qu'il n'y a pas de risques d'inflammabilité ou d'inflammation. Des panneaux d'interdiction de fumer doivent être affichés
- 7. Zone ventilée:** Assurez-vous que la zone est à l'air libre ou qu'elle est correctement ventilée avant de pénétrer dans le système ou d'effectuer un travail à chaud. Une certaine ventilation doit être maintenue pendant la durée des travaux. La ventilation doit permettre de disperser en toute sécurité tout réfrigérant libéré et, de préférence, de l'expulser dans l'atmosphère.
- 8. Contrôles de l'équipement de réfrigération:** Lorsque des composants électriques sont remplacés, ils doivent être adaptés à l'usage prévu et répondre aux spécifications correctes. Les directives d'entretien et de maintenance du fabricant doivent être respectées à tout moment. En cas de doute, consulter le service technique du fabricant pour obtenir de l'aide. Les contrôles suivants doivent être appliqués aux installations utilisant des réfrigérants inflammables:
 - La taille de la charge est conforme à la taille de la pièce dans laquelle les pièces contenant du réfrigérant sont installées
 - Les dispositifs de ventilation et les sorties d'air fonctionnent correctement et ne sont pas obstrués
 - Si un circuit frigorifique indirect est utilisé, la présence de réfrigérant dans le circuit secondaire doit être vérifiée.
 - Le marquage de l'équipement reste visible et lisible. Les marquages et les panneaux qui deviennent illisibles doivent être corrigés.
 - Les tuyaux ou composants frigorifiques doivent être installés dans un endroit où ils ne risquent pas d'être exposés à des substances pouvant corroder les composants contenant du réfrigérant, sauf si ces composants sont fabriqués en matériaux intrinsèquement résistants à la corrosion ou protégés de manière adéquate contre celle-ci.

GARDEZ CES INSTRUCTIONS!



Consignes de sécurité importantes

LIRE ET SUIVRE TOUTES LES INSTRUCTIONS DE SÉCURITÉ



- 9. Contrôles des dispositifs électriques:** La réparation et l'entretien des composants électriques doivent comprendre des contrôles de sécurité initiaux et des procédures d'inspection des composants. S'il existe un défaut susceptible de compromettre la sécurité, aucune alimentation électrique ne doit être connectée au circuit jusqu'à ce que le problème soit résolu de manière satisfaisante. Si le défaut ne peut être corrigé immédiatement mais qu'il est nécessaire de poursuivre l'exploitation, une solution temporaire adéquate doit être utilisée. Cette solution doit être signalée au propriétaire de l'équipement afin que toutes les parties soient informées. Les contrôles de sécurité initiaux doivent comprendre:
- Les condensateurs sont déchargés. Cette opération doit être effectuée en toute sécurité afin d'éviter tout risque d'étincelle.
 - Qu'aucun composant ou câblage électrique sous tension n'est exposé pendant la charge, la récupération ou la purge du système.
 - La continuité de la mise à la terre doit être assurée.

Les composants électriques scellés sont remplacés

1. Lors des réparations de composants scellés, toutes les alimentations électriques doivent être déconnectées de l'équipement sur lequel on travaille avant d'enlever les couvercles scellés, etc. S'il est absolument nécessaire de maintenir l'alimentation électrique de l'équipement pendant l'entretien, un dispositif de détection des fuites fonctionnant en permanence doit être placé à l'endroit le plus critique pour avertir d'une situation potentiellement dangereuse.
2. Pour que les interventions sur les composants électriques ne modifient pas l'enveloppe de manière à affecter le niveau de protection, il convient de prêter une attention particulière aux points suivants:
 - Endommagement des câbles, nombre excessif de connexions, terminaux non conformes aux spécifications d'origine, endommagement des joints, montage incorrect des presse-étoupes, etc.
 - S'assurer que l'appareil est monté solidement.
 - S'assurer que les joints ou les matériaux d'étanchéité ne se sont pas dégradés au point de ne plus pouvoir empêcher la pénétration d'atmosphères inflammables. Les pièces de rechange doivent être conformes aux spécifications du fabricant.

Remarque : l'utilisation d'un produit d'étanchéité à base de silicone peut nuire à l'efficacité de certains types d'équipements de détection des fuites. Il n'est pas nécessaire d'isoler les composants à sécurité intrinsèque avant d'intervenir dessus.

GARDEZ CES INSTRUCTIONS!



Consignes de sécurité importantes

LIRE ET SUIVRE TOUTES LES INSTRUCTIONS DE SÉCURITÉ



Les composants à sécurité intrinsèque doivent être remplacés

N'appliquez pas de charges inductives ou capacitives permanentes au circuit sans vous assurer qu'elles ne dépassent pas la tension et l'intensité autorisées pour l'équipement utilisé. Les composants à sécurité intrinsèque sont les seuls types de composants sur lesquels on peut travailler sous tension en présence d'une atmosphère inflammable. L'appareil d'essai doit être d'un calibre approprié. Ne remplacez les composants que par des pièces spécifiées par le fabricant. D'autres pièces peuvent provoquer l'inflammation du réfrigérant présent dans l'atmosphère à la suite d'une fuite.

Câblage

Vérifier que le câblage ne sera pas soumis à l'usure, à la corrosion, à une pression excessive, à des vibrations, à des arêtes vives ou à tout autre effet environnemental négatif. La vérification doit également tenir compte des effets du vieillissement ou des vibrations continues provenant de sources telles que les compresseurs ou les ventilateurs.

Détection des réfrigérants inflammables

En aucun cas, des sources potentielles d'inflammation ne doivent être utilisées pour la recherche ou la détection de fuites de réfrigérant. Un chalumeau aux halogénures ou tout autre détecteur utilisant une flamme nue ne doit pas être utilisé. Les méthodes suivantes de détection des fuites sont considérées comme acceptables pour les systèmes contenant des réfrigérants inflammables.

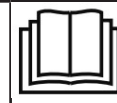
- Des détecteurs de fuites électroniques doivent être utilisés pour détecter les réfrigérants inflammables, mais leur sensibilité peut être insuffisante ou nécessiter un réétalonnage. L'équipement de détection doit être étalonné dans une zone exempte de réfrigérant. Assurez-vous que le détecteur n'est pas une source potentielle d'inflammation et qu'il est adapté au fluide frigorigène utilisé.
- L'équipement de détection des fuites doit être réglé sur un pourcentage de la LFL du réfrigérant et doit être étalonné en fonction du réfrigérant utilisé et le pourcentage approprié de gaz (25 % au maximum) est confirmé.
- Les liquides de détection des fuites conviennent à la plupart des réfrigérants, mais l'utilisation de détergents contenant du chlore doit être évitée, car le chlore peut réagir avec le réfrigérant et corroder le cuivre ou la tuyauterie.
- Si une fuite est suspectée, toutes les flammes nues doivent être enlevées ou éteintes.
- Si l'on constate une fuite de réfrigérant nécessitant un brasage, tout le réfrigérant doit être récupéré dans le système ou isolé au moyen de vannes d'arrêt dans une partie du système éloignée de la fuite. De l'azote sans oxygène (OFN) est ensuite purgé dans le système avant et pendant le processus de brasage.

GARDEZ CES INSTRUCTIONS!



Consignes de sécurité importantes

LIRE ET SUIVRE TOUTES LES INSTRUCTIONS DE SÉCURITÉ



Enlèvement et évacuation

Pour pénétrer dans le circuit du réfrigérant afin d'effectuer des réparations ou pour toute autre raison, il convient d'utiliser les procédures conventionnelles. Toutefois, il est important de suivre les meilleures pratiques car l'inflammabilité est un facteur à prendre en considération. Les procédures suivantes doivent être respectées:

- Éliminer le réfrigérant en toute sécurité en respectant les réglementations locales et nationales;
- Évacuer;
- Purger le circuit avec un gaz inerte (en option pour A2L);
- Évacuer (en option pour A2L);
- Rincer ou purger continuellement avec un gaz inerte lors de l'utilisation d'une flamme pour ouvrir le circuit; et
- Ouvrir le circuit

La charge de fluide frigorigène doit être récupérée dans les cylindres de récupération appropriés si le dégazage n'est pas autorisé par les codes locaux et nationaux. Pour les appareils contenant des fluides frigorigènes inflammables, le système doit être purgé avec de l'azote sans oxygène pour rendre l'appareil sûr pour les fluides frigorigènes inflammables. Ce processus peut devoir être répété plusieurs fois. L'air comprimé ou l'oxygène ne doivent pas être utilisés pour purger les systèmes de fluide frigorigène.

Pour les appareils contenant des fluides frigorigènes inflammables, la purge des fluides frigorigènes doit être effectuée en rompant le vide dans le système avec de l'azote sans oxygène, en continuant à remplir jusqu'à atteindre la pression de travail, puis en évacuant dans l'atmosphère, et enfin en rétablissant le vide (optionnel pour A2L). Ce processus doit être répété jusqu'à ce qu'il n'y ait plus de fluide frigorigène dans le système (optionnel pour A2L). Lors de l'utilisation de la dernière charge d'azote sans oxygène, le système doit être ventilé à une pression atmosphérique pour permettre les travaux.

La sortie de la pompe à vide ne doit pas être proche de sources potentielles d'inflammation, et une ventilation adéquate doit être disponible.

Procédures de tarification

Outre les procédures de charge conventionnelles, les exigences suivantes doivent être respectées:

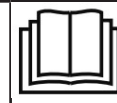
- Veillez à ce qu'il n'y ait pas de contamination des différents réfrigérants lors de l'utilisation de l'équipement de charge. Les tuyaux ou conduites doivent être aussi courts que possible pour minimiser la quantité de réfrigérant qu'ils contiennent.
- Les bouteilles doivent être maintenues en position verticale.
- Assurez-vous que le système de réfrigération est mis à la terre avant de le charger en réfrigérant.
- Étiqueter le système une fois la charge terminée, s'il ne l'est pas déjà.
- Il faut veiller à ne pas trop remplir le système de réfrigération.
- Avant de recharger le système, il doit être soumis à un essai de pression avec l'OFN. Le système doit être soumis à un essai d'étanchéité à la fin de la charge, mais avant la mise en service. Un essai d'étanchéité de suivi doit être effectué avant de quitter le site.

GARDEZ CES INSTRUCTIONS!



Consignes de sécurité importantes

LIRE ET SUIVRE TOUTES LES INSTRUCTIONS DE SÉCURITÉ



Déclassement

Avant d'effectuer cette procédure, il est essentiel que le technicien connaisse parfaitement l'équipement dans ses moindres détails. Il est recommandé de veiller à ce que tous les réfrigérants soient récupérés en toute sécurité. Avant l'exécution de la tâche, un échantillon d'huile et de réfrigérant doit être prélevé au cas où une analyse serait nécessaire avant la réutilisation du réfrigérant récupéré. Il est essentiel que l'alimentation électrique soit disponible avant le début de la tâche

- A. Se familiariser avec l'équipement et son fonctionnement.
- B. Isoler électriquement le système.
- C. Avant de commencer la procédure, s'assurer que:
 - Un équipement de manutention mécanique est disponible si nécessaire pour manipuler les bouteilles de réfrigérant.
 - Tous les équipements de protection individuelle sont disponibles et utilisés correctement.
 - Le processus de récupération est supervisé à tout moment par une personne compétente.
 - L'équipement de récupération et les bouteilles sont conformes aux normes appropriées.
- D. Si possible, videz le système de réfrigération.
- E. S'il n'est pas possible de faire le vide, fabriquez un collecteur afin que le réfrigérant puisse être retiré des différentes parties du système
- F. Assurez-vous que la bouteille se trouve sur la balance avant de procéder à la récupération.
- G. Démarrez la machine de récupération et utilisez-la conformément aux instructions du fabricant
- H. Ne pas trop remplir les bouteilles. La charge de liquide ne doit pas dépasser 80 % du volume
- I. Ne pas dépasser la pression de service maximale de la bouteille, même temporairement
- J. Lorsque les bouteilles ont été correctement remplies et que le processus est terminé, veillez à ce que les bouteilles et l'équipement soient rapidement retirés du site et que toutes les vannes d'isolation de l'équipement soient fermées
- K. Le réfrigérant récupéré ne doit pas être chargé dans un autre système de réfrigération s'il n'a pas été nettoyé et vérifié

Étiquetage

L'équipement doit porter une étiquette indiquant qu'il a été mis hors service et vidé de son fluide frigorigène. L'étiquette doit être datée et signée. Veillez à ce que l'équipement porte une étiquette indiquant qu'il contient un réfrigérant inflammable.

GARDEZ CES INSTRUCTIONS!



Consignes de sécurité importantes

LIRE ET SUIVRE TOUTES LES INSTRUCTIONS DE SÉCURITÉ



Récupération

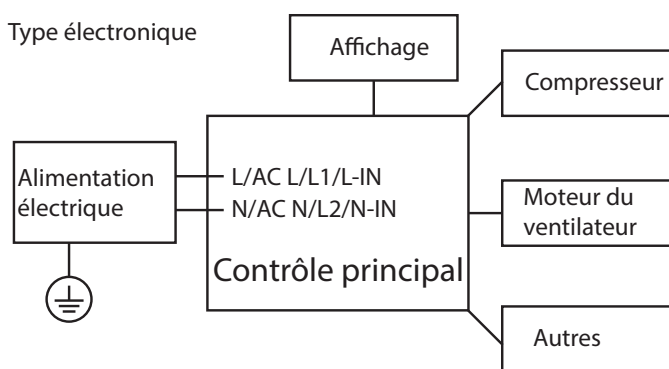
Lorsque l'on retire le fluide frigorigène d'un système, que ce soit pour l'entretenir ou le mettre hors service, il est recommandé de veiller à ce que tous les fluides frigorigènes soient retirés en toute sécurité.

Lors du transfert du réfrigérant dans les bouteilles, veiller à n'utiliser que des bouteilles de récupération de réfrigérant appropriées. S'assurer que le nombre correct de bouteilles pour contenir la charge totale du système est disponible. Toutes les bouteilles à utiliser sont conçues pour le réfrigérant récupéré et étiquetées pour ce réfrigérant, c'est-à-dire qu'il s'agit de bouteilles spéciales pour la récupération du réfrigérant. Les bouteilles doivent être équipées d'une soupape de surpression et des vannes d'arrêt correspondantes en bon état de fonctionnement. Les bouteilles de récupération vides sont évacuées et, si possible, refroidies avant la récupération.

L'équipement de récupération doit être en bon état de fonctionnement et accompagné d'un ensemble d'instructions concernant l'équipement disponible et doit être adapté à la récupération des réfrigérants inflammables. En outre, un jeu de balances étalonnées doit être disponible et en bon état de fonctionnement. Les tuyaux doivent être complets, munis de raccords étanches et en bon état. Avant d'utiliser la machine de récupération, vérifiez qu'elle est en bon état de fonctionnement, qu'elle a été correctement entretenue et que tous les composants électriques associés sont scellés afin d'éviter toute inflammation en cas de fuite de réfrigérant. En cas de doute, consultez le fabricant.

Le fluide frigorigène récupéré doit être renvoyé au fournisseur de fluide frigorigène dans le bon cylindre de récupération et le bordereau de transfert de déchets correspondant doit être établi. Ne pas mélanger les réfrigérants dans les unités de récupération et surtout pas dans les bouteilles. Si les compresseurs ou les huiles de compresseur doivent être retirés, il convient de s'assurer qu'ils ont été évacués à un niveau acceptable afin de garantir qu'il ne reste pas de réfrigérant inflammable dans le lubrifiant. Le processus d'évacuation doit être effectué avant de renvoyer le compresseur aux fournisseurs. Seul le chauffage électrique du corps du compresseur doit être utilisé pour accélérer ce processus. Lorsque l'huile est vidangée d'un système, l'opération doit être effectuée en toute sécurité.

Type électronique



AVERTISSEMENT : Avant d'effectuer tout travail électrique ou de câblage, coupez l'alimentation principale du système.

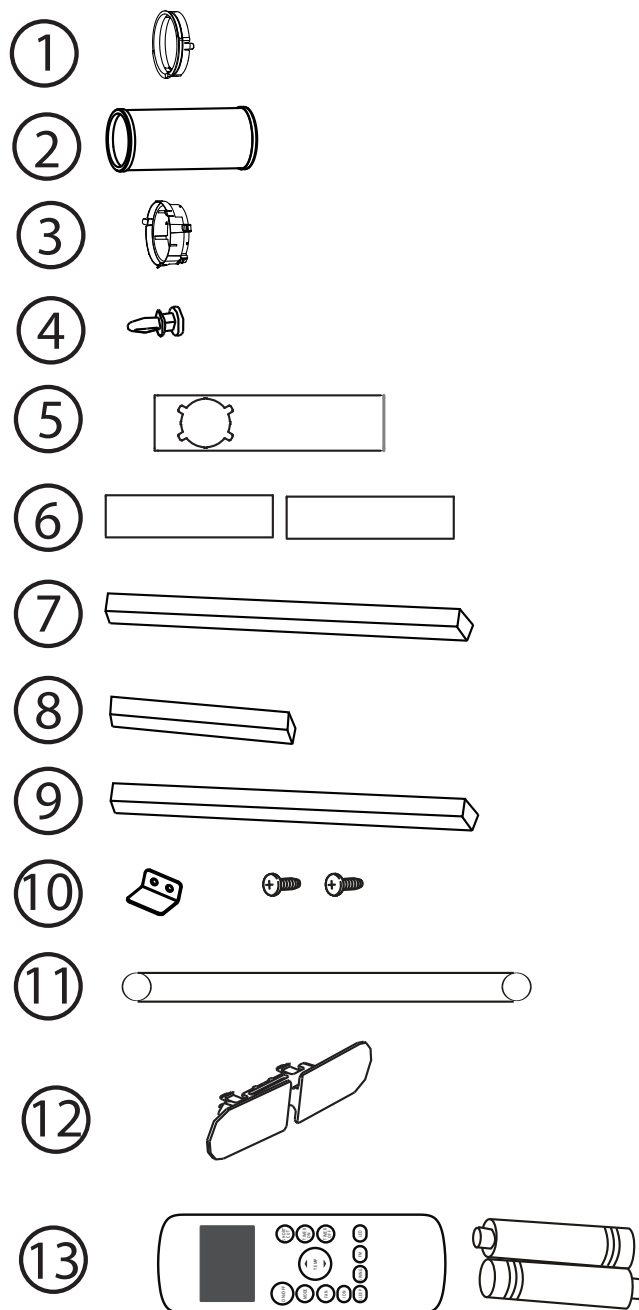
REMARQUE : Veuillez suivre strictement l'étiquette de câblage attachée à la machine pour toutes les connexions de câblage. Le schéma de câblage peut varier selon l'unité. Veuillez vous référer au schéma de câblage de la machine que vous avez achetée. Le schéma de gauche est une version simplifiée à des fins d'illustration préliminaire uniquement.

GARDEZ CES INSTRUCTIONS!

INSTRUCTIONS D'INSTALLATION

ACCESSOIRES

1. Adaptateur de sortie d'air
2. Tuyau d'échappement
3. Adaptateur de glissière de fenêtre
4. 2 boulons
5. Curseur de fenêtre A
6. Curseur de fenêtre B et C
7. Joint en mousse A (adhésif)
8. Joint en mousse B (adhésif)
9. Joint en mousse C (non adhésif)
10. Support de sécurité et 2 vis
11. Tuyau de drainage
12. Bande de stockage du cordon d'alimentation
13. Télécommande et batteries



OUTILS REQUIS

1. Tournevis Phillips de taille moyenne
2. Ruban à mesurer ou règle
3. Couteau ou ciseaux
4. Scie (dans le cas où les curseurs de fenêtre doivent être coupés en taille)

AVERTISSEMENT IMPORTANT

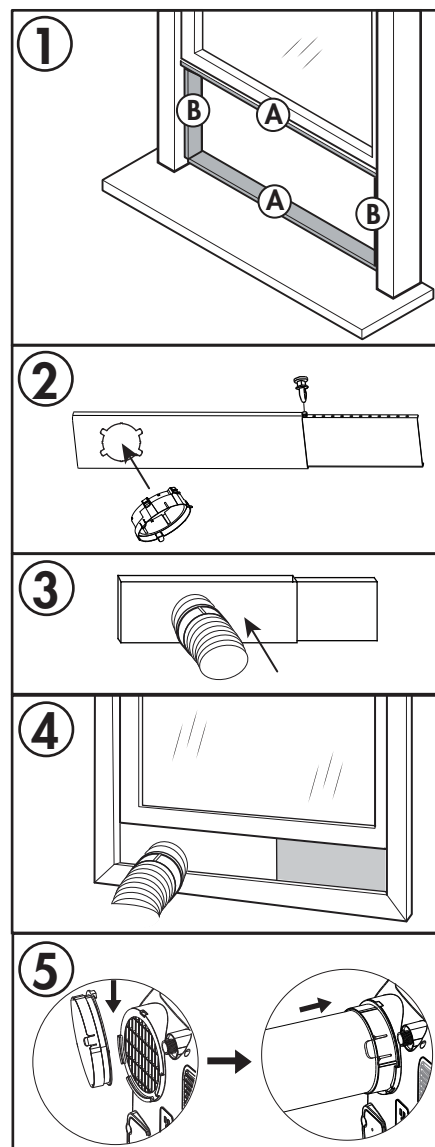
Ne laissez pas cet appareil sans surveillance dans un espace où se trouvent des personnes ou des animaux qui ne peuvent pas réagir à un dysfonctionnement. Un dysfonctionnement tel que le tuyau d'échappement se disloque, peut provoquer une surchauffe extrême ou la mort dans un espace clos et sans surveillance.

INSTRUCTIONS D'INSTALLATION

INSTALLER LE KIT DE FENÊTRE

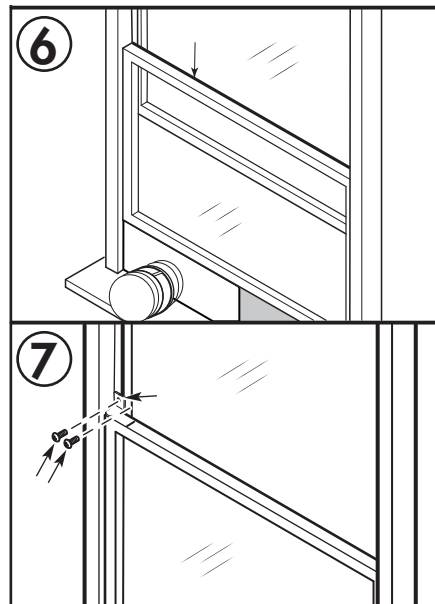
Les instructions ci-dessous peuvent être utilisées pour une fenêtre suspendue ou pour une application de fenêtre coulissante.

1. Mesurer l'ouverture de la fenêtre où le kit de fenêtre sera installé. Assemblez autant de curseurs que nécessaire pour s'adapter à la fenêtre. Si l'ouverture de la fenêtre est inférieure à la longueur minimale d'un curseur, utilisez le curseur comportant le trou et coupez-le à la longueur appropriée. Veillez à ne pas couper l'extrémité comportant le trou car cela est nécessaire pour fixer l'adaptateur de tuyau d'échappement. Coupez les joints de mousse adhésifs à la longueur appropriée pour la fenêtre et fixez-les à l'ouvrant et au cadre de la fenêtre.
2. Connectez l'adaptateur de curseur de fenêtre au curseur de fenêtre en appuyant doucement dessus dans le trou du curseur jusqu'à ce qu'il s'enclenche.
3. Fixez le tuyau d'échappement à l'adaptateur de glissière de fenêtre en appuyant doucement dessus jusqu'à ce que vous entendiez un déclic.
4. Installez le kit coulisseau et le tuyau, puis fermez la fenêtre pour la maintenir en place.
5. Fixez l'adaptateur de sortie d'air à l'arrière de l'appareil en le faisant glisser dans le canal autour de la sortie d'air. Fixez le tuyau à l'adaptateur de sortie d'air à l'arrière de l'appareil en appuyant doucement dessus dans l'adaptateur jusqu'à ce qu'il s'enclenche.

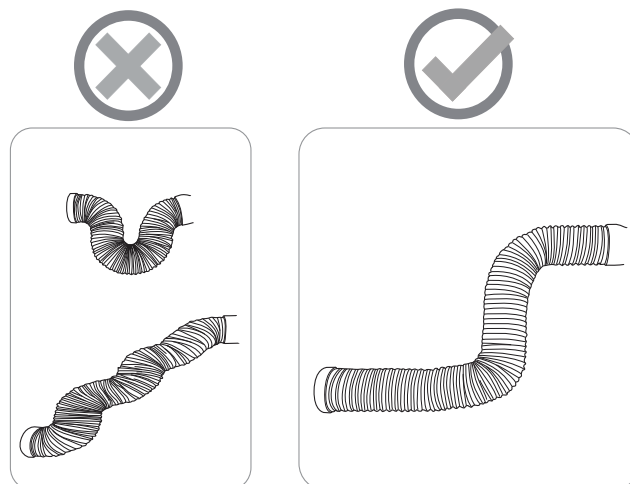


INSTRUCTIONS D'INSTALLATION

6. Coupez le joint en mousse non adhésif en fonction de la largeur de la fenêtre et insérez-le entre le verre et le cadre de la fenêtre pour empêcher l'air et les insectes de pénétrer dans la pièce.
7. Installez le support de sécurité dans le cadre de la fenêtre avec les vis fournies.



Remarque: Ne pas trop étendre ni plier le tuyau, car cela entravera le flux d'air.

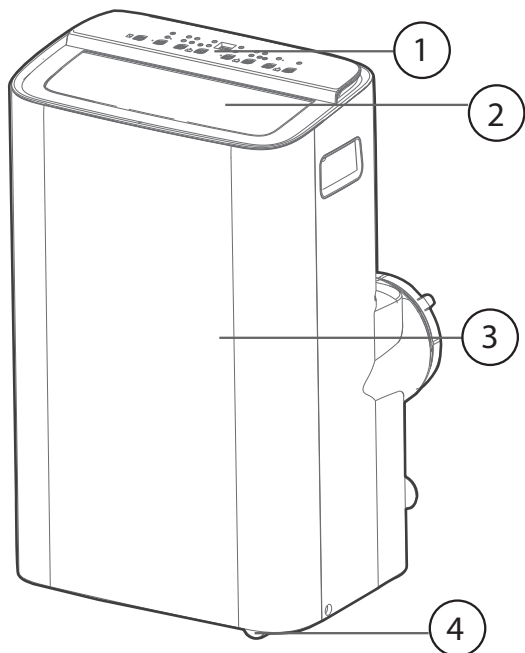


CONSIGNES D'UTILISATION

CARACTÉRISTIQUES DU PRODUIT

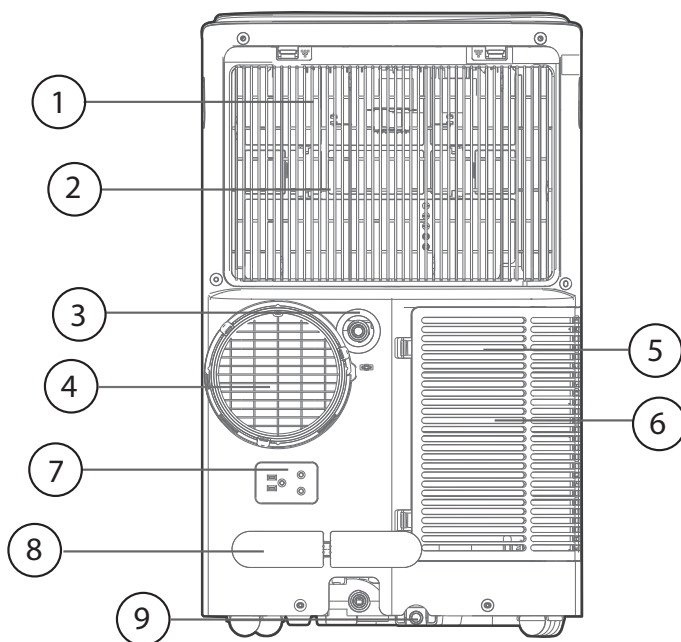
Vue de face

1. Panneau de commande
2. Lamelles horizontales
3. Panneau avant
4. Roulettes



Vue arrière

1. Filtre à air supérieur
2. Prise d'air supérieure
3. Sortie de vidange continue
4. Sortie d'air
5. Filtre à air inférieur
6. Prise d'air inférieure
7. Emplacement de rangement pour la fiche d'alimentation
8. Boucle de rangement pour le cordon d'alimentation
9. Sortie de vidange du bac inférieur



CONSIGNES D'UTILISATION

PANNEAU DE COMMANDE

1. Bouton d'oscillation et de mise en marche :

- Appuyez pour activer la fonction d'oscillation automatique

2. Bouton de minuterie :

Appuyez pour régler la minuterie automatique. Un voyant indique si la minuterie est activée

3. Bouton de mode :

Appuyez pour sélectionner le mode souhaité : AUTO, COOL, DRY, FAN. Un voyant indique le mode actuel

4. Affichage LED :

- Affiche la température réglée en °C ou °F.
- Affiche les réglages de la minuterie.
- Affiche les codes d'erreur.
- En mode ventilateur, affiche la température ambiante

5. Boutons de réglage de la température :

- Appuyez pour modifier la température réglée par incréments de 1 °C dans une plage de 16 à 30 °C (60 à 86 °F).
- Appuyez pour modifier le réglage de la minuterie par incréments de 0,5 heure jusqu'à 10 heures, puis par incréments d'une heure jusqu'à 24 heures.
- Maintenez les deux boutons de contrôle de la température enfoncés pendant trois secondes pour passer l'affichage de la température de °C à °F

6. Bouton Ventilateur :

- Appuyez pour sélectionner la vitesse du ventilateur. Le voyant indique la vitesse actuelle.
- Appuyez et maintenez enfoncé pendant 3 secondes pour activer ou désactiver le ventilateur en continu.

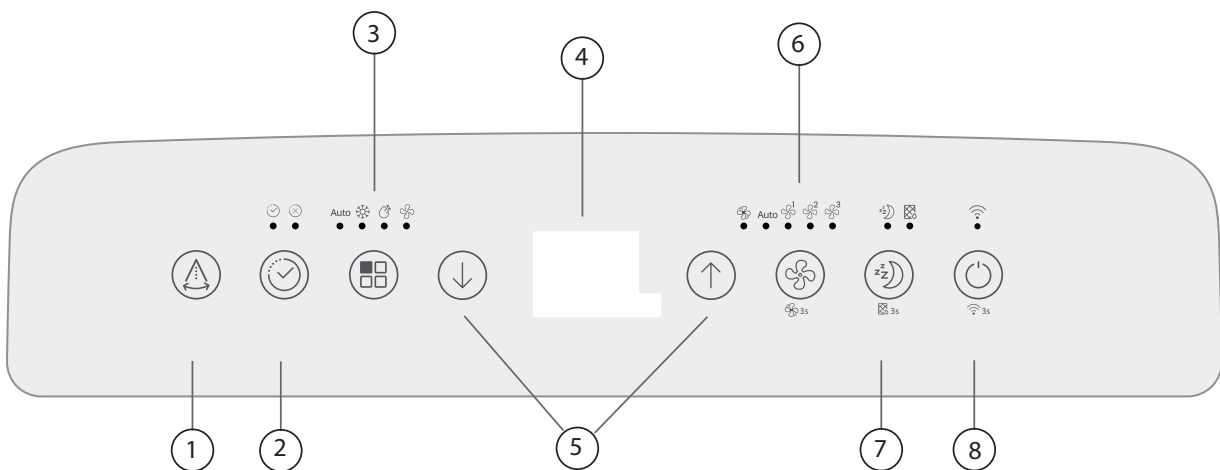
7. Bouton Sleep et filtre :

- Appuyez dessus pour activer la fonction Sleep.
- Le voyant du filtre s'allume après 250 heures d'utilisation pour vous rappeler de nettoyer le filtre ; pour réinitialiser le filtre après le nettoyage, maintenez le bouton Sleep enfoncé pendant trois secondes

8. Bouton d'alimentation :

Appuyez dessus pour allumer ou éteindre l'appareil

- Maintenez-le enfoncé pendant 3 secondes pour activer la fonction de connexion sans fil



CONSIGNES D'UTILISATION

MODES DE FONCTIONNEMENT

Mode Refroidissement

- Sélectionnez le mode Refroidissement pour activer la fonction de refroidissement.
- Utilisez les boutons de réglage de la température pour choisir la température souhaitée.
- Utilisez le bouton « Ventilateur » pour choisir la vitesse de ventilation souhaitée.
- La température peut être réglée dans une plage comprise entre 16 et 30 °C (60 et 86 °F).
- Le tuyau d'évacuation doit être installé

Mode Auto

Le mode Auto est un programme pré-réglé en usine qui choisit automatiquement entre le mode refroidissement ou ventilateur et règle la vitesse du ventilateur en fonction de la température réglée et de la température ambiante. Le tuyau d'évacuation doit être installé en mode Auto.

Mode déshumidification

- Sélectionnez le mode déshumidification pour éliminer l'excès d'humidité de l'air. L'eau se condensera à l'intérieur de l'appareil et s'écoulera par l'arrière.
- Le niveau d'humidité et la vitesse du ventilateur sont réglés automatiquement et ne peuvent pas être modifiés en mode déshumidification.
- L'écran affiche la température ambiante actuelle
- Il n'est pas nécessaire de raccorder le tuyau d'évacuation au kit de fenêtre.
- Il peut être nécessaire d'installer le tuyau de vidange continu en mode déshumidification pour évacuer l'excès d'eau

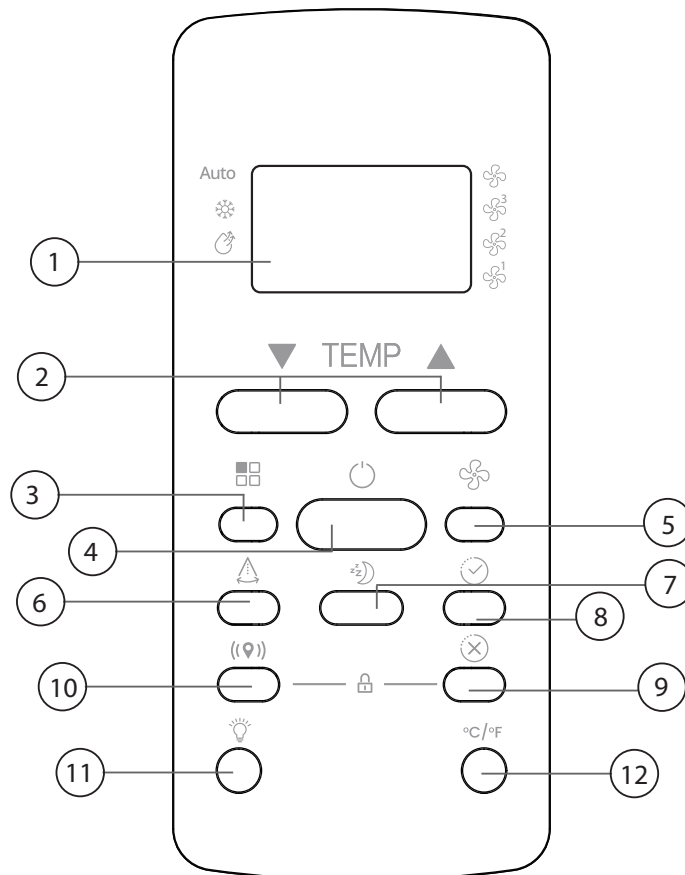
Mode Ventilation

- Le mode Ventilation permet de faire fonctionner le ventilateur sans activer les fonctions de refroidissement ou de déshumidification.
- Utilisez le bouton « Fan » pour sélectionner la vitesse de ventilation souhaitée.
- Il n'est pas nécessaire de raccorder le tuyau d'évacuation au kit de fenêtre.
- En mode Refroidissement ou Séchage, maintenez le bouton « Fan » enfoncé pendant 3 secondes pour régler le ventilateur sur un fonctionnement continu. Maintenez le bouton « Fan » enfoncé pendant 3 secondes pour désactiver le fonctionnement continu du ventilateur. En fonctionnement normal, le ventilateur s'allume et s'éteint en même temps que le compresseur.

CONSIGNES D'UTILISATION

TÉLÉCOMMANDE

- Affichage LED** : Indique la température réglée ou les paramètres de la minuterie automatique. Indique si la fonction Follow Me est active.
- Boutons de contrôle de la température** : permettent de régler la température. Appuyez sur les deux boutons de contrôle de la température et maintenez-les enfoncés pendant 3 secondes pour faire passer l'affichage de la température de °C à °F.
- Bouton Mode** : appuyez pour sélectionner le mode souhaité.
- Bouton d'alimentation** : appuyez pour allumer ou éteindre l'appareil.
- Bouton Ventilateur** : appuyez pour sélectionner la vitesse du ventilateur.
- Bouton Oscillation** : appuyez pour activer la fonction d'oscillation automatique. Lorsque l'oscillation automatique est activée, appuyez à nouveau pour arrêter la grille d'aération à l'angle souhaité.
- Bouton Veille** : appuyez pour activer la fonction veille.
- Bouton Minuterie marche** : appuyez pour régler la minuterie de mise en marche automatique
- Bouton de minuterie d'arrêt** : appuyez pour régler la minuterie d'arrêt automatique
- Bouton « Follow Me »** : appuyez pour activer la fonction « Follow Me »
- Bouton LED** : appuyez pour allumer ou éteindre l'affichage LED de l'appareil
- C° / F°** : changez l'affichage de la température de C° à F°



CONSIGNES D'UTILISATION

MODES DE FONCTIONNEMENT SUPPLÉMENTAIRES

MINUTEUR

Arrêt automatique

1. Lorsque le climatiseur est allumé, appuyez sur le bouton de la minuterie pour activer la minuterie d'arrêt automatique.
2. Appuyez sur les boutons de contrôle de la température pour modifier l'heure réglée par incréments de 0,5 heure jusqu'à 10 heures, puis par incréments de 1 heure jusqu'à 24 heures.

Marche automatique

1. Lorsque le climatiseur est éteint, appuyez sur le bouton de minuterie pour activer la minuterie de mise en marche automatique.
2. Appuyez sur les boutons de contrôle de la température pour modifier l'heure réglée par incréments de 0,5 heure jusqu'à 10 heures, puis par incréments de 1 heure jusqu'à 24 heures.

La minuterie n'allumera et éteindra pas indéfiniment le climatiseur. Les minuteries de mise en marche et d'arrêt automatiques fonctionneront une fois, puis le climatiseur reviendra au fonctionnement normal. Lors du réglage de la minuterie, l'affichage reviendra à l'affichage de la température s'il n'y a pas d'entrée dans les 5 secondes. Éteignez le climatiseur, réglez la minuterie sur 0 ou appuyez sur le bouton de la minuterie et maintenez-le enfoncé pendant 3 secondes pour éteindre la minuterie.

SOMMEIL

La fonction de sommeil peut être utilisée pour économiser de l'énergie pendant les heures de sommeil. Cette fonction peut être utilisée en mode refroidissement et chauffage. Il n'est pas disponible en mode sec ou ventilateur.

La température augmentera de 1 degré toutes les 30 minutes pendant 1 heure. L'appareil maintiendra la nouvelle température pendant 7 heures.

La fonction de veille peut être annulée à tout moment en appuyant sur le bouton de veille.

SUIVEZ-MOI

Il y a un capteur de température intégré dans la télécommande qui recueillera en permanence la température ambiante actuelle. Gardez la télécommande avec vous et l'appareil ajustera automatiquement la température réglée en fonction de la température actuelle où vous vous trouvez pour atteindre la condition la plus confortable. Appuyez sur le bouton suivez-moi pour activer la fonction. La télécommande enverra un signal au climatiseur toutes les 3 minutes, tant que vous restez à portée de l'appareil.

Si l'appareil ne reçoit pas de signal de la télécommande pendant un intervalle de 7 minutes, il émettra un bip pour indiquer que suivez-moi est terminé.

La distance maximale pour la fonction Suivez-moi est de 8 mètres (26 pieds). Cette fonction est disponible dans les modes froid et automatique.

REDÉMARRAGE AUTOMATIQUE

Si le climatiseur perd de l'alimentation de façon inattendue, il reprendra les réglages précédents une fois l'alimentation rétablie.

Lorsque le climatiseur a été éteint, il ne peut pas être redémarré pendant 3 minutes pour protéger les composants internes.

AJUSTEMENT DES PERSIENNES

Lorsque le climatiseur est allumé, le volet s'ouvre complètement.

Appuyez sur le bouton d'oscillation pour être le mouvement du volet. Le volet oscillera automatiquement de haut en bas. Appuyez à nouveau sur le bouton d'oscillation pour arrêter l'oscillation automatique du volet.

Veuillez ne pas régler le volet manuellement.

CONNEXION SANS FIL

Ce climatiseur peut être contrôlé avec une application sans fil sur votre appareil sans fil. Consultez le manuel sans fil inclus dans le sac d'accessoires pour plus d'informations.

- Maintenez le bouton d'alimentation enfoncé pendant 3 secondes pour activer la connexion sans fil. La mention « AP » s'affiche à l'écran lorsque l'appareil est en mode de connexion sans fil.
- Maintenez enfoncés le bouton d'alimentation et le bouton de diminution de la température pendant 3 secondes pour désactiver le mode de connexion sans fil.

CONSIGNES D'UTILISATION

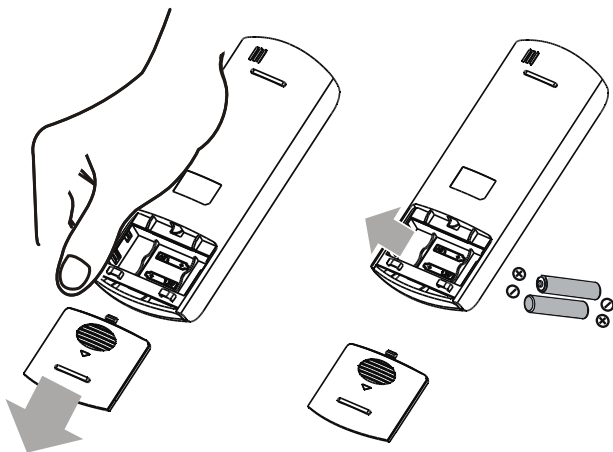
REPLACEMENT DES PILES

Ce climatiseur est livré avec deux piles AAA. Placez les piles dans la télécommande avant utilisation.

1. Faites glisser le couvercle arrière de la télécommande vers le bas pour exposer le compartiment des piles.
2. Insérez les piles, assurez-vous de faire correspondre les symboles (+) et (-) aux extrémités des piles avec les symboles à l'intérieur du compartiment des piles.
3. Remettez le couvercle de la batterie en place.

Remarques :

- Le climatiseur ne répondra pas si des rideaux ou d'autres éléments bloquent le signal de la télécommande vers le climatiseur.
- Si le récepteur infrarouge du panneau de commande est exposé à la lumière directe du soleil, le signal de la télécommande peut ne pas être reçu correctement. Utilisez des rideaux pour empêcher la lumière du soleil de tomber sur le récepteur.
- Ne mélangez pas des piles anciennes et neuves ou des piles de types différents.
- Ne laissez pas les piles dans la télécommande si elle ne va pas être utilisée pendant plus de 2 mois.
- Retirez rapidement les piles usagées. Remplacez toutes les piles d'un jeu en même temps.
- Nettoyez les contacts des piles ainsi que ceux de l'appareil avant d'installer les piles.
- La télécommande fonctionne dans un rayon de 8 mètres du récepteur situé à l'intérieur de l'appareil principal. Tout obstacle entre le récepteur et la télécommande peut provoquer des interférences, limitant ainsi la possibilité de programmer l'appareil principal.



RÈGLEMENT SUR LA TÉLÉCOMMANDE

Cet équipement a été testé et déclaré conforme aux limites d'un appareil numérique de classe B, conformément à la partie 15 des règles de la FCC. Ces limites sont conçues pour fournir une protection raisonnable contre les interférences nuisibles dans une installation résidentielle. Cet équipement génère, utilise et peut émettre de l'énergie de fréquence radio et, s'il n'est pas installé et utilisé conformément aux instructions, peut causer des interférences nuisibles aux communications radio. Cependant, il n'y a aucune garantie que des interférences ne se produiront pas dans une installation particulière.

Si cet équipement cause des interférences nuisibles à la réception radio ou télévision, ce qui peut être déterminé en éteignant et en rallumant l'équipement, l'utilisateur est encouragé à essayer de corriger l'interférence par une ou plusieurs des mesures suivantes :

4. Réorienter ou déplacer l'antenne de réception
5. Augmenter la distance entre l'équipement et le récepteur
6. Connectez l'équipement à une prise sur un circuit différent de celui auquel le récepteur est connecté
7. Consultez le revendeur ou un technicien radio/TV expérimenté pour obtenir de l'aide
8. Les changements ou modifications non approuvés par la partie responsable de la conformité FCC et Industrie Canada pourraient annuler l'autorité de l'utilisateur à faire fonctionner l'équipement.

Cet appareil est conforme à la partie 15 des règles de la FCC.

Le fonctionnement est soumis aux conditions suivantes :

1. Cet appareil ne doit pas provoquer d'interférences.
2. Cet appareil doit accepter toute interférence reçue, y compris les interférences susceptibles de provoquer un fonctionnement indésirable.

Cet appareil est conforme à la norme canadienne CAN ICES-003(B)/NMB-003(B)

CONSIGNES D'UTILISATION

DÉCLARATION DE CONFORMITÉ DU FOURNISSEUR

47 CFR § 2.1077 Informations de conformité

Identifiant unique : Danby, RG51F(2)/EF-B

Coordonnées de la partie responsable aux États-Unis :

Danby Products Inc.

1800 Production Drive

Findlay, OH

45840

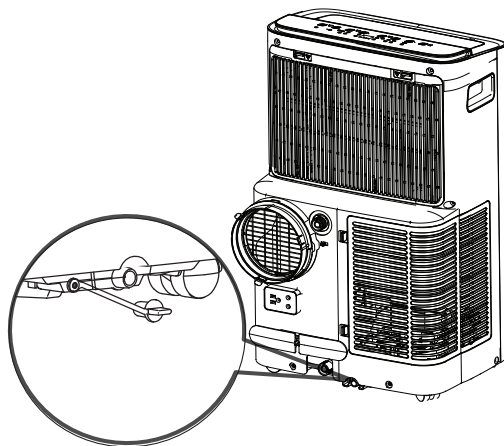
Numéro de téléphone ou coordonnées Internet : Danby.com

Déclaration de conformité FCC : Cet appareil est conforme à la partie 15 des règles FCC. Le fonctionnement est soumis aux conditions suivantes :

1. Cet appareil ne doit pas provoquer d'interférences.
2. Cet appareil doit accepter toute interférence reçue, y compris les interférences susceptibles de provoquer un fonctionnement indésirable.

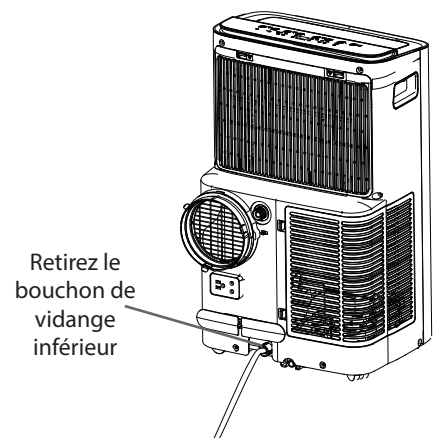
VIDANGE

- Lorsque le niveau d'eau dans le bac inférieur atteint un seuil prédéfini, l'appareil émet 8 bips et l'écran numérique affiche « P1 ».
- À ce moment-là, le processus de climatisation/déshumidification s'arrête immédiatement, mais le moteur du ventilateur continue de fonctionner (ceci est normal).
- Déplacez délicatement l'appareil vers un point de vidange, retirez le bouchon de vidange inférieur et laissez l'eau s'écouler.
- Remettez le bouchon de vidange en place et redémarrez l'appareil.
- Le « P1 » affiché à l'écran devrait disparaître ; si ce n'est pas le cas, contactez le service après-vente



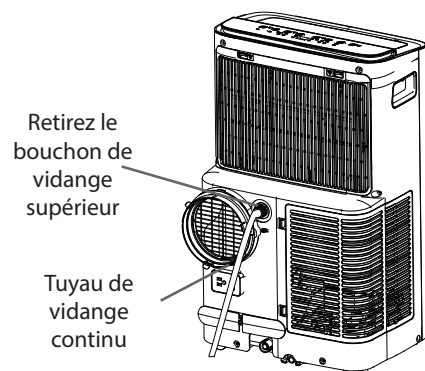
Remarque :

- Assurez-vous que l'extrémité du tuyau est plus basse que l'orifice de vidange du bac inférieur.
- Veillez à bien resserrer le bouchon de vidange avant d'utiliser l'appareil afin d'éviter toute fuite



Vidange continue

- En mode sec, vous pouvez installer une option de vidange continue afin que le climatiseur vidange automatiquement l'eau collectée.
- Retirez le bouchon de vidange supérieur et fixez le tuyau de vidange fourni avec le climatiseur. Placez l'extrémité ouverte du tuyau de vidange sur le réceptacle dans lequel il se vidangera ; il peut s'agir d'un siphon de sol de sous-sol, d'un évier ou similaire.
- Assurez-vous qu'il n'y a pas de plis ou de coudes dans le tuyau de vidange et qu'il descend directement vers le sol. La vidange continue est activée uniquement par gravité. Si le tuyau n'est pas positionné directement vers le bas, l'eau ne s'écoulera pas correctement.

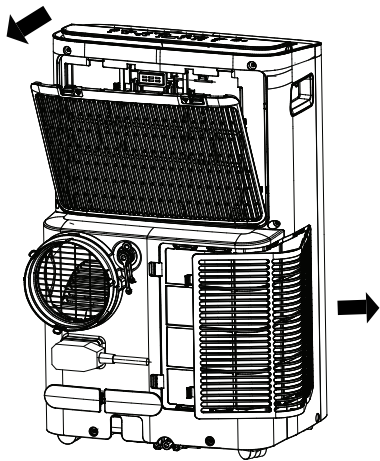


SOINS ET ENTRETIEN

FILTRE À AIR

Le filtre à air doit être nettoyé toutes les deux semaines pour garantir un fonctionnement optimal. Dans les foyers où vivent des animaux, il peut être nécessaire de nettoyer les filtres à air plus souvent et d'essuyer les grilles extérieures afin d'éviter toute obstruction du flux d'air.

- Retirez le filtre en suivant la direction de la flèche.
- Lavez le filtre à air en le plongeant délicatement dans de l'eau tiède (environ 40 °C/104 °F) avec un détergent neutre.
- Rincez le filtre et séchez-le à l'abri de la lumière.
- Remettez le filtre à air en place après le nettoyage



NETTOYAGE DE L'APPAREIL

Nettoyez l'appareil à l'aide d'un chiffon humide non pelucheux et d'un détergent doux. Séchez l'appareil avec un chiffon sec non pelucheux.

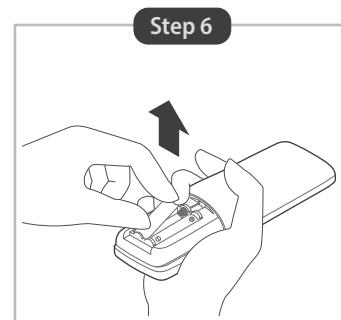
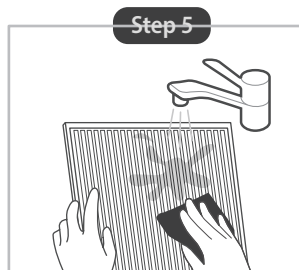
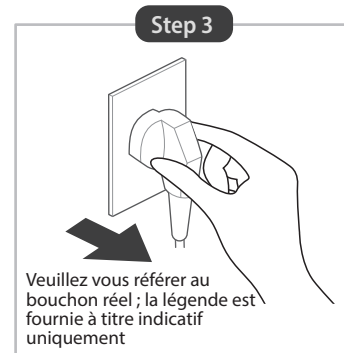
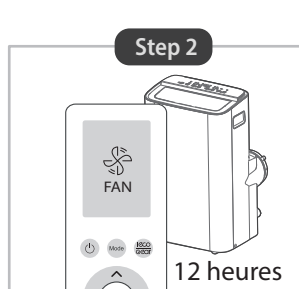
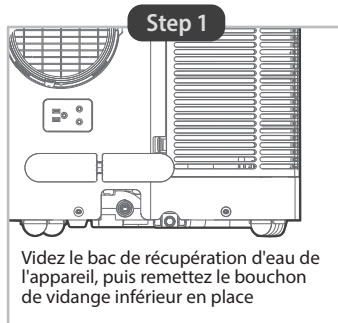
ATTENTION :

- NE PAS utiliser l'appareil sans filtre, car la saleté et les peluches risquent de l'obstruer et d'en réduire les performances
- Toujours débrancher l'appareil avant de le nettoyer ou de l'entretenir
- NE PAS utiliser de liquides inflammables ou de produits chimiques pour nettoyer l'appareil
- NE PAS laver l'appareil sous l'eau courante. Cela présente un risque électrique
- NE PAS utiliser l'appareil si le cordon d'alimentation a été endommagé pendant le nettoyage. Un cordon d'alimentation endommagé doit être remplacé par un cordon neuf fourni par le fabricant

SOINS ET ENTRETIEN

RANGEMENT

- Videz le bac de récupération d'eau de l'appareil conformément aux instructions de la section suivante.
- Faites fonctionner l'appareil en mode VENTILATEUR pendant 12 heures dans une pièce chaude afin de le sécher et d'éviter la formation de moisissures.
- Éteignez l'appareil et débranchez-le.
- Nettoyez le filtre à air en suivant les instructions de la section précédente. Remettez en place le filtre propre et sec avant de ranger l'appareil.
- Retirez les piles de la télécommande



Remarque :

- Veillez à ranger l'appareil dans un endroit frais et à l'abri de la lumière. L'exposition directe au soleil ou à une chaleur extrême peut réduire la durée de vie de l'appareil.
- Le boîtier et la façade peuvent être dépoussiérés à l'aide d'un chiffon non gras ou lavés avec un chiffon imbibé d'une solution d'eau tiède et de liquide vaisselle doux. Rincez abondamment et essuyez. N'utilisez jamais de nettoyants agressifs, de cire ou de produit lustrant sur la façade du boîtier. Veillez à bien essorer le chiffon avant d'essuyer les commandes. Un excès d'eau à l'intérieur ou autour des commandes peut endommager l'appareil

DÉPANNAGE

Problème	Causes possibles	Solution
L'appareil ne s'allume pas lorsque l'on appuie sur le bouton d'alimentation	Code de protection P1	Le bac de récupération d'eau est plein. Éteignez l'appareil, videz le bac de récupération d'eau et redémarrez l'appareil.
	En mode REFROIDISSEMENT : la température ambiante est inférieure à la température réglée.	Réinitialisez la température
L'appareil ne refroidit pas correctement	Le filtre à air est obstrué par de la poussière ou des poils d'animaux.	Éteignez l'appareil et nettoyez le filtre conformément aux instructions.
	Le tuyau d'évacuation n'est pas raccordé ou est obstrué.	Éteignez l'appareil, débranchez le tuyau, vérifiez s'il est bouché et rebranchez-le.
	L'appareil manque de réfrigérant.	Appelez un technicien de maintenance pour inspecter l'appareil et faire l'appoint de réfrigérant.
	Le réglage de la température est trop élevé.	Réduisez la température réglée.
	Les fenêtres et les portes de la pièce sont ouvertes.	Assurez-vous que toutes les fenêtres et portes sont fermées.
	La pièce est trop grande.	Vérifiez à nouveau la superficie de la pièce à climatiser.
	Il y a des sources de chaleur à l'intérieur de la pièce.	Éliminez les sources de chaleur si possible.
L'appareil est bruyant et vibre trop	Le sol n'est pas plat	Placez l'appareil sur une surface plane et horizontale.
	Le filtre à air est obstrué par de la poussière ou des poils d'animaux	Éteignez l'appareil et nettoyez le filtre conformément aux instructions.
L'appareil émet un gargouillement	Ce bruit est causé par la circulation du réfrigérant à l'intérieur de l'appareil	C'est normal

Codes d'erreur possibles :

EH60	Erreur du capteur de température ambiante.
EH61	Erreur du capteur de température de l'évaporateur
EC52	Erreur du capteur de température du condenseur
EH0b	Dysfonctionnement de la communication entre la carte de commande principale et la carte d'affichage
ELOC	Dysfonctionnement de la détection de fuite de réfrigérant
P1	Le bac de récupération est plein. Raccordez le tuyau de vidange et vidangez l'eau accumulée. Si le code P1 ne s'efface pas, appelez le service après-vente

Garantie limitée “à domicile”

Cet appareil de qualité est garanti exempt de tout vice de matière première et de fabrication, s'il est utilisé dans les conditions normales recommandées par le fabricant. Cette garantie n'est offerte qu'à l'acheteur initial de l'appareil vendu par Danby Products Limited (Canada) ou Danby Products Inc. (E.- U.A.) (ci-après « Danby ») ou par l'un des ses distributeurs agréés et elle ne peut être transférée.

Conditions

Les pièces en plastique sont garanties pendant trente (30) jours seulement à partir de la date de l'achat, sans aucune prolongation prévue.

Premiers 24 mois Pendant les premiers vingt quatre (24) mois, toutes les pièces fonctionnelles de ce produit qui s'avèrent défectueuses seront réparées ou remplacées, selon le choix du garant, sans frais à l'acheteur initial.

Pour bénéficier du service S'adresser au détaillant qui a vendu l'appareil, ou à la station technique agréée de service la plus proche, où les réparations doivent être effectuées par un technicien qualifié. Si les réparations sont effectuées par quiconque autre que la station de service agréée ou à des fins commerciales, toutes les obligations de Danby en vertu de cette garantie seront annulées.

Limites de l'entretien à domicile Danby se réserve le droit de limiter les limites de "Service au domicile" à proximité d'un dépôt de service agréé. Tout appareil nécessitant un service en dehors des limites de "Service à domicile" sera la responsabilité du consommateur de transporter l'appareil à leur propres frais le point d'achat original ou un dépôt de service pour réparation. Si l'appareil est installé à plus de 100 kilomètres (62 milles) du centre de service le plus proche, il doit être livré à l'atelier de réparation autorisé par Danby le plus proche, car l'entretien doit uniquement être réalisé par un technicien qualifié et certifié pour effectuer un entretien couvert par la garantie de Danby. Les frais de transport entre votre domicile et le lieu de l'entretien ne sont pas couverts par la présente garantie et doivent être acquittés par l'acheteur.

Exclusions

En vertu de la présente, il n'existe aucune autre garantie, condition ou représentation, qu'elle soit exprimée ou tacite, de façon manifeste ou intentionnelle, par Danby ou ses distributeurs agréés. De même, sont exclues toutes les autres garanties, conditions ou représentations, y compris les garanties, conditions ou représentations en vertu de toute loi régissant la vente de produits ou de toute autre législation ou règlement semblables. En vertu de la présente, Danby ne peut être tenue responsable en cas de blessures corporelles ou des dégâts matériels, y compris à l'appareil, quelle qu'en soit les causes. Danby ne peut pas être tenue responsable des dommages indirects dus au fonctionnement défectueux de l'appareil. En achetant l'appareil, l'acheteur accepte de mettre à couvert et de dégager Danby de toute responsabilité en cas de réclamation pour toute blessure corporelle ou tout dégât matériel causé par cet appareil.

Dispositions générales

La garantie ou assurance ci-dessus ne s'applique pas si les dégâts ou réparations sont dus aux cas suivants:

1. Panne de courant.
2. Dommages subis pendant le transport ou le déplacement de l'appareil.
3. Alimentation électrique incorrecte (tension faible, câblage défectueux, fusibles incorrects).
4. Accident, modification, emploi abusif ou incorrect de l'appareil tel qu'une circulation d'air inadéquate dans la pièce ou des conditions de fonctionnement anormales (température extrêmement élevée ou basse).
5. Utilisation dans un but commercial ou industriel (à savoir, si l'appareil n'est pas installé dans un domicile résidentiel).
6. Incendie, dommages causés par l'eau, vol, guerre, émeute, hostilités, cas de force majeure (ouragan, inondation, etc.).
7. Visites d'un technicien pour expliquer le fonctionnement de l'appareil au propriétaire.
8. Installation inappropriée (par exemple, encastrement d'un appareil autoportant, ou utilisation extérieure d'un appareil non conçu à cet effet, y compris, mais sans s'y limiter: les garages, les patios, les porches ou ailleurs qui ne sont pas correctement isolés ou climatisés).

Une preuve de la date d'achat sera requise pour toute réclamation sous garantie; conservez les factures. En cas de besoin de service sous garantie, présentez la preuve d'achat à notre centre de service agréé.

Bienvenido a la familia Danby.

Estamos orgullosos de nuestros productos de calidad y creemos en un servicio confiable. Le sugerimos que lea este manual del propietario antes de enchufar su nuevo electrodoméstico, ya que contiene información importante de funcionamiento, información de seguridad, solución de problemas y consejos de mantenimiento para garantizar la confiabilidad y longevidad de su electrodoméstico.

Tiene derecho a la cobertura de la garantía como se describe en el manual del propietario que se proporciona con su nuevo electrodoméstico.

1. Escriba la información de su aparato a continuación. **Debe conservar el comprobante de compra original para validar y recibir los servicios de garantía.**
2. Registre su producto en línea y reciba una **EXTENSIÓN DE GARANTÍA GRATUITA DE 2 MESES** después de completar una encuesta sobre el producto, en www.danby.com/support/product-registration/

Número de modelo: _____

Número de serie: _____

Fecha de compra: _____

Necesitas ayuda?

1. Lea el manual del propietario para obtener ayuda con la instalación, resolución de problemas y asistencia de mantenimiento.
2. Visite www.Danby.com para acceder a herramientas de autoservicio, preguntas frecuentes y mucho más buscando su número de modelo en la barra de búsqueda.
3. Para obtener asistencia del **servicio de atención al cliente**, rellene el formulario web en: www.danby.com/support. Su solicitud se enviará directamente a un experto en su electrodoméstico en particular.



Importantes Instrucciones de Seguridad

LEA Y SIGA TODAS LAS INSTRUCCIONES DE SEGURIDAD



	CAUTION	Muestra que el manual de funcionamiento debe leerse con atención.
	CAUTION	Muestra que el personal de servicio debe manipular este equipo con referencia al manual de instalación.
	CAUTION	Muestra que la información está disponible como el manual de operación o el manual de instalación.



PRECAUCIÓN: RIESGO DE INCENDIO

Refrigerante inflamable utilizado. Al mantener o desechar el acondicionador de aire, no se debe permitir que el refrigerante se ventile al aire libre.

¡GUARDE ESTAS INSTRUCCIONES!



Importantes Instrucciones de Seguridad

LEA Y SIGA TODAS LAS INSTRUCCIONES DE SEGURIDAD



PRECAUCIONES DE SEGURIDAD

ADVERTENCIA

- La instalación debe realizarse de acuerdo con las instrucciones de instalación. Una instalación incorrecta puede provocar fugas de agua, descargas eléctricas o incendios.
- Utilice únicamente los accesorios y piezas incluidos y las herramientas especificadas para la instalación. El uso de piezas no estándar puede causar fugas de agua, descargas eléctricas, incendios y lesiones o daños materiales.
- Asegúrese de que la toma de corriente que utiliza está conectada a tierra y tiene el voltaje adecuado. El cable de alimentación está equipado con un enchufe de tres clavijas con toma de tierra para proteger contra descargas eléctricas. Encontrará información sobre el voltaje en la placa de características de la unidad.
- Si la toma de corriente que va a utilizar no está debidamente conectada a tierra o protegida por un fusible temporizado o un disyuntor (el fusible o disyuntor necesario viene determinado por la corriente máxima de la unidad. La corriente máxima se indica en la placa de características situada en la unidad), haga que un electricista cualificado instale el receptáculo adecuado.
- Instale la unidad sobre una superficie plana y resistente. De lo contrario, podrían producirse daños o ruidos y vibraciones excesivos.
- La unidad debe mantenerse libre de obstrucciones para garantizar su correcto funcionamiento y mitigar los riesgos de seguridad.
- No modifique la longitud del cable de alimentación ni utilice un alargador para alimentar la unidad.
- No comparta una misma toma de corriente con otros aparatos eléctricos. Una alimentación inadecuada puede provocar un incendio o una descarga eléctrica.
- No instale el aparato en un lugar húmedo, como un cuarto de baño o un lavadero. Una exposición excesiva al agua puede provocar un cortocircuito en los componentes eléctricos.
- No instale la unidad en un lugar que pueda estar expuesto a fas combustibles, ya que podría provocar un incendio.
- El aparato dispone de ruedas para facilitar su desplazamiento. Asegúrese de no utilizar las ruedas sobre moquetas gruesas o para rodar sobre objetos, ya que podría volcar.
- No utilice el aparato si se ha caído o dañado.
- No toque el aparato con las manos mojadas o húmedas ni cuando esté descalzo.
- Si el aparato se golpea durante su uso, apáguelo y desenchúfelo de la toma de corriente inmediatamente. Inspeccione visualmente el aparato para asegurarse de que no presenta daños. Si sospecha que la unidad ha sufrido daños, póngase en contacto con un técnico o con el servicio de atención al cliente para obtener ayuda.
- En caso de tormenta eléctrica, debe cortar la corriente para evitar daños en el aparato debidos a los rayos.
- Su aparato debe utilizarse de forma que esté protegido de la humedad, por ejemplo, condensación, salpicaduras de agua, etc. No coloque ni guarde su aparato donde pueda caerse o ser arrastrado por el agua o cualquier otro líquido. Desenchúfelo inmediatamente si esto ocurre.
- Todo el cableado debe realizarse estrictamente de acuerdo con el diagrama de cableado situado en el interior de la unidad.
- La placa de circuito impreso (PCB) de la unidad está diseñada con un fusible para proporcionar protección contra sobrecorriente. Las especificaciones del fusible están impresas en la placa de circuito.
- Cuando la función de drenaje de agua no esté en uso, mantenga los tapones de drenaje superior e inferior firmemente instalados en la unidad. Los tapones de vaciado pueden suponer un riesgo de asfixia para los niños.

¡GUARDE ESTAS INSTRUCCIONES!



Importantes Instrucciones de Seguridad

LEA Y SIGA TODAS LAS INSTRUCCIONES DE SEGURIDAD



ADVERTENCIA

- Este aparato no está destinado a ser utilizado por personas (incluidos niños) cuyas capacidades físicas, sensoriales o mentales puedan ser diferentes o reducidas, o que carezcan de experiencia o conocimientos, a menos que dichas personas reciban supervisión o formación para manejar el aparato por parte de una persona responsable de su seguridad. Los niños deben ser supervisados para asegurarse de que no juegan con el aparato. Los niños deben estar vigilados en todo momento alrededor del aparato.
- Si el cable de alimentación está dañado, debe ser sustituido por el fabricante, su agente de servicio o personas con cualificación similar para evitar riesgos.
- Antes de proceder a la limpieza u otras operaciones de mantenimiento, desconecte el aparato de la red eléctrica.
- No retire ninguna cubierta fija. No utilice nunca este aparato si no funciona correctamente o si se ha caído o dañado.
- No pase el cable por debajo de alfombras. No cubra el cable con alfombras, correderas o revestimientos similares. No pase el cable por debajo de muebles o electrodomésticos. Coloque los cables lejos del tráfico y donde no se pueda tropezar con ellos.
- No utilice la unidad si el cable de alimentación, el enchufe, el fusible o el disyuntor están dañados. Deseche la unidad o devuélvala a un centro de servicio autorizado para que la examinen y/o reparen.
- Para reducir el riesgo de incendio o descarga eléctrica, no utilice este aparato con ningún dispositivo de control de velocidad de estado sólido.
- El aparato debe instalarse de acuerdo con las normas nacionales de cableado.
- Póngase en contacto con el servicio técnico autorizado para la reparación o el mantenimiento de este aparato.
- Póngase en contacto con el servicio técnico autorizado para la instalación de esta unidad.
- No cubra ni obstruya las rejillas de entrada o salida.
- No utilice este producto para funciones distintas a las descritas en este manual de instrucciones.
- Antes de limpiar el aparato, apáguelo y desenchúfelo.
- Desconecte la alimentación si de ella se desprenden sonidos extraños, olores o humo.
- No pulse los botones del panel de control con otra cosa que no sean los dedos.
- No retire ninguna cubierta fija. No utilice nunca este aparato si no funciona correctamente o si se ha caído o dañado.
- No haga funcionar ni detenga el aparato introduciendo o extrayendo el enchufe del cable de alimentación.
- No utilice productos químicos peligrosos para limpiar o entrar en contacto con la unidad. No utilice el aparato en presencia de sustancias o vapores inflamables como alcohol, insecticidas, gasolina, etc.
- Transporte siempre el aparato en posición vertical y colóquelo sobre una superficie estable y nivelada durante su uso.
- Póngase siempre en contacto con una persona cualificada para efectuar reparaciones. Si el cable de alimentación está dañado, sustitúyalo por uno nuevo que haya adquirido al fabricante del producto y no lo repare.
- Sujete el enchufe por la cabeza de la clavija de alimentación al extraerlo.
- Apague el aparato cuando no lo utilice

¡GUARDE ESTAS INSTRUCCIONES!



Importantes Instrucciones de Seguridad

LEA Y SIGA TODAS LAS INSTRUCCIONES DE SEGURIDAD



ADVERTENCIA para el uso del refrigerante R32

- No utilice medios para acelerar el proceso de descongelación o para limpiar que no sean los recomendados por el fabricante.
- El aparato debe almacenarse en una habitación sin fuentes de ignición en funcionamiento continuo, por ejemplo, llamas abiertas, un aparato de gas en funcionamiento o un calefactor eléctrico en funcionamiento.
- No perforar ni quemar.
- Tenga en cuenta que los refrigerantes pueden no contener olor.
- El aparato debe instalarse, ponerse en funcionamiento y almacenarse en una habitación con una superficie de suelo acorde con la cantidad de refrigerante a cargar. Para obtener información específica sobre el tipo de gas y la cantidad, consulte la etiqueta correspondiente del propio aparato. Cuando existan diferencias entre la etiqueta y el manual sobre la descripción de la superficie mínima de la sala, prevalecerá la descripción de la etiqueta.
Deberá respetarse la normativa nacional en materia de gas.
- Mantenga las aberturas de ventilación libres de obstrucciones.
- El aparato debe almacenarse de forma que no se produzcan daños mecánicos.
- Una advertencia de que el aparato debe almacenarse en un área bien ventilada donde el tamaño de la habitación corresponda al área de la habitación especificada para el funcionamiento.
- Toda persona que trabaje en el circuito de refrigerante debe poseer un certificado actual y válido de una autoridad de evaluación acreditada por la industria que autorice su competencia para manipular refrigerantes de forma segura de acuerdo con una especificación de evaluación reconocida por la industria. Ejemplos de estos trabajos son: irrupción en el circuito de refrigeración; apertura de componentes sellados; apertura de recintos ventilados.
- El mantenimiento sólo se realizará según las recomendaciones del fabricante. El mantenimiento y las reparaciones que requieran la asistencia de otro personal cualificado se llevarán a cabo bajo la supervisión de la persona competente en el uso de refrigerantes inflamables.
- Siga atentamente las instrucciones de manipulación, instalación, limpieza y mantenimiento del aparato para evitar cualquier daño o peligro. Este aparato utiliza refrigerante inflamable R32. Al realizar el mantenimiento o desechar el aparato, el refrigerante debe recuperarse adecuadamente y no debe permitirse que se vierta directamente al aire.
- Para evitar la ignición del refrigerante inflamable utilizado, no debe haber cerca del aparato ningún fuego abierto ni ningún dispositivo como interruptores que puedan generar chispas/arcs.
- Siga atentamente las instrucciones de almacenamiento y mantenimiento del aparato para evitar daños mecánicos.
- En el aparato se utiliza refrigerante inflamable R32. Siga atentamente las instrucciones para evitar cualquier peligro. Para obtener información específica sobre el tipo de gas y la cantidad, consulte la etiqueta correspondiente en la propia unidad.
- El aparato debe almacenarse en una habitación sin llamas abiertas en funcionamiento continuo (por ejemplo, un aparato de gas en funcionamiento) ni fuentes de ignición (por ejemplo, un calefactor eléctrico en funcionamiento).

Transporte de equipos que contengan refrigerantes inflamables: Ver normativa de transporte

Señalización de los equipos mediante carteles: Ver normativa local

Eliminación de equipos que utilizan refrigerantes inflamables: Véase la normativa nacional

Almacenamiento de equipos/aparatos: El almacenamiento de los equipos debe realizarse de acuerdo con las instrucciones del aparato

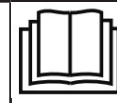
Almacenamiento de equipos embalados (sin vender): La protección del embalaje de almacenamiento debe construirse de tal forma que los daños mecánicos del equipo dentro del embalaje no provoquen una fuga de la carga de refrigerante. El número máximo de equipos que se permite almacenar juntos vendrá determinado por la normativa local

¡GUARDE ESTAS INSTRUCCIONES!



Importantes Instrucciones de Seguridad

LEA Y SIGA TODAS LAS INSTRUCCIONES DE SEGURIDAD



INFORMACIÓN SOBRE EL MANTENIMIENTO: SOLO PARA TÉCNICOS DE CLIMATIZACIÓN CUALIFICADOS

- 1. Comprobaciones de la zona:** Antes de comenzar a trabajar en sistemas que contengan refrigerantes inflamables, es necesario realizar comprobaciones de seguridad para garantizar que se minimiza el riesgo de ignición. Para la reparación del sistema de refrigeración, deberán cumplirse las siguientes precauciones antes de realizar trabajos en el sistema.
- 2. Procedimiento de trabajo:** Los trabajos se realizarán siguiendo un procedimiento controlado para minimizar el riesgo de presencia de gases o vapores inflamables durante la ejecución de los mismos.
- 3. Área de trabajo general:** Todo el personal de mantenimiento y otras personas que trabajen en el área local deberán recibir instrucciones sobre la naturaleza del trabajo que se está realizando. Se evitará trabajar en espacios confinados. La zona que rodea el espacio de trabajo deberá estar delimitada. Asegurarse de que las condiciones dentro del área de trabajo se han hecho seguras retirando todo el material inflamable.
- 4. Comprobación de la presencia de refrigerante:** Se comprobará la zona con un detector de refrigerante adecuado antes y durante el trabajo para garantizar que el técnico es consciente de la existencia de atmósferas potencialmente inflamables. Asegúrese de que el equipo de detección de fugas utilizado es adecuado para su uso con refrigerantes inflamables, es decir, que no produce chispas, está adecuadamente sellado y es intrínsecamente seguro.
- 5. Presencia de extintor de incendios:** Si se va a realizar algún trabajo en caliente en el equipo de refrigeración o en cualquiera de sus partes asociadas, se deberá tener a mano el equipo de extinción de incendios adecuado. Disponga de un extintor de polvo seco o CO₂ junto a la zona de trabajo.
- 6. Ninguna fuente de ignición:** Ninguna persona que lleve a cabo trabajos relacionados con un sistema de refrigeración que implique la exposición de tuberías que contengan o hayan contenido refrigerante inflamable utilizará fuentes de ignición de tal manera que pueda producirse un riesgo de incendio o explosión. Todas las posibles fuentes de ignición, incluido el humo de los cigarrillos, deben mantenerse suficientemente alejadas del lugar de instalación, reparación, desmontaje y eliminación durante el cual pueda liberarse refrigerante inflamable al espacio circundante. Antes de iniciar los trabajos, se inspeccionará la zona alrededor del equipo para asegurarse de que no existen peligros inflamables ni riesgos de ignición. Se colocarán señales de prohibido fumar.
- 7. Zona ventilada:** Asegúrese de que la zona está al aire libre o de que está adecuadamente ventilada antes de entrar en el sistema o realizar cualquier trabajo en caliente. Se mantendrá cierto grado de ventilación durante el período en que se realicen los trabajos. La ventilación debe dispersar de forma segura cualquier refrigerante liberado y, preferiblemente, expulsarlo externamente a la atmósfera.
- 8. Comprobaciones del equipo de refrigeración:** Cuando se cambien componentes eléctricos, éstos deberán ser adecuados para el fin previsto y cumplir las especificaciones correctas. En todo momento se seguirán las directrices de mantenimiento y servicio del fabricante. En caso de duda, consulte al departamento técnico del fabricante. Las siguientes comprobaciones se aplicarán a las instalaciones que utilicen refrigerantes inflamables:
 - El tamaño de la carga es acorde con el tamaño del local en el que se instalan las piezas que contienen refrigerante.
 - La maquinaria de ventilación y las salidas funcionan adecuadamente y no están obstruidas.
 - Si se utiliza un circuito de refrigeración indirecto, se comprobará la presencia de refrigerante en el circuito secundario.
 - El marcado del equipo sigue siendo visible y legible. Las marcas y señales que se vuelvan ilegibles deberán corregirse.
 - Las tuberías o componentes frigoríficos están instalados en una posición en la que es improbable que queden expuestos a cualquier sustancia que pueda corroer los componentes que contienen refrigerante, a menos que los componentes estén contruidos con materiales intrínsecamente resistentes a la corrosión o estén adecuadamente protegidos contra la corrosión.

¡GUARDE ESTAS INSTRUCCIONES!



Importantes Instrucciones de Seguridad

LEA Y SIGA TODAS LAS INSTRUCCIONES DE SEGURIDAD



- 9. Comprobaciones de los dispositivos eléctricos:** La reparación y el mantenimiento de los componentes eléctricos incluirán comprobaciones iniciales de seguridad y procedimientos de inspección de los componentes. Si existe un fallo que pueda comprometer la seguridad, no se conectará ningún suministro eléctrico al circuito hasta que se solucione satisfactoriamente. Si el fallo no puede corregirse inmediatamente pero es necesario continuar el funcionamiento, se utilizará una solución temporal adecuada. Esto se comunicará al propietario del equipo para que todas las partes estén informadas. Las comprobaciones iniciales de seguridad incluirán:
- Que los condensadores están descargados. Esto se hará de forma segura para evitar la posibilidad de chispas.
 - Que no queden expuestos componentes eléctricos ni cableado bajo tensión durante la carga, recuperación o purga del sistema.
 - La continuidad de la conexión a tierra.

Los componentes eléctricos sellados se sustituirán

1. Durante las reparaciones de componentes sellados, se desconectarán todos los suministros eléctricos del equipo en el que se esté trabajando antes de retirar las cubiertas selladas, etc. Si es absolutamente necesario mantener el suministro eléctrico del equipo durante el mantenimiento, se colocará una forma de detección de fugas de funcionamiento permanente en el punto más crítico para advertir de una situación potencialmente peligrosa.
2. Para garantizar que al trabajar en los componentes eléctricos no se altere la carcasa de tal manera que se vea afectado el nivel de protección, se prestará especial atención a lo siguiente:
 - Daños en los cables, número excesivo de conexiones, terminales no realizados según las especificaciones originales, daños en las juntas, montaje incorrecto de prensaestopas, etc.
 - Asegúrese de que el aparato está montado de forma segura.
 - Asegúrese de que las juntas o los materiales de sellado no se hayan degradado hasta el punto de que ya no sirvan para impedir la entrada de atmósferas inflamables. Las piezas de recambio deberán ajustarse a las especificaciones del fabricante.

Nota: El uso de sellante de silicona puede inhibir la eficacia de algunos tipos de equipos de detección de fugas. No es necesario aislar los componentes intrínsecamente seguros antes de trabajar en ellos.

¡GUARDE ESTAS INSTRUCCIONES!



Importantes Instrucciones de Seguridad

LEA Y SIGA TODAS LAS INSTRUCCIONES DE SEGURIDAD



Los componentes intrínsecamente seguros deben sustituirse

No aplique ninguna carga inductiva o capacitiva permanente al circuito sin asegurarse de que no superará la tensión y la corriente permitidas para el equipo en uso. Los componentes intrínsecamente seguros son los únicos en los que se puede trabajar bajo tensión en presencia de una atmósfera inflamable. El aparato de prueba deberá tener la potencia nominal correcta. Sustituya los componentes únicamente por piezas especificadas por el fabricante. Otras piezas pueden provocar la ignición del refrigerante en la atmósfera debido a una fuga.

Cableado

Compruebe que el cableado no estará sometido a desgaste, corrosión, presión excesiva, vibración, bordes afilados o cualquier otro efecto ambiental adverso. La comprobación también tendrá en cuenta los efectos del envejecimiento o la vibración continua de fuentes como compresores o ventiladores.

Detección de refrigerantes inflamables

En ningún caso se utilizarán fuentes potenciales de ignición en la búsqueda o detección de fugas de refrigerante. No se utilizará un soplete de halógenos ni ningún otro detector que utilice una llama desnuda. Los siguientes métodos de detección de fugas se consideran aceptables para sistemas que contengan refrigerantes inflamables.

- Se utilizarán detectores electrónicos de fugas para detectar refrigerantes inflamables, pero es posible que la sensibilidad no sea la adecuada o que sea necesario recalibrarlos. El equipo de detección deberá calibrarse en una zona libre de refrigerantes. Asegúrese de que el detector no es una fuente potencial de ignición y de que es adecuado para el refrigerante utilizado.
- El equipo de detección de fugas se ajustará a un porcentaje del LFL del refrigerante y se calibrará para el refrigerante empleado y se confirmará el porcentaje adecuado de gas (25% como máximo).
- Los fluidos de detección de fugas son adecuados para la mayoría de los refrigerantes, pero debe evitarse el uso de detergentes que contengan cloro, ya que éste puede reaccionar con el refrigerante y corroer el cobre o las tuberías.
- Si se sospecha que hay una fuga, se retirarán o apagarán todas las llamas.
- Si se detecta una fuga de refrigerante que requiera soldadura, se recuperará todo el refrigerante del sistema o se aislará mediante válvulas de cierre en una parte del sistema alejada de la fuga. A continuación, se purgará nitrógeno libre de oxígeno (OFN) a través del sistema tanto antes como durante el proceso de soldadura fuerte.

¡GUARDE ESTAS INSTRUCCIONES!



Importantes Instrucciones de Seguridad

LEA Y SIGA TODAS LAS INSTRUCCIONES DE SEGURIDAD



Extracción y evacuación

Al irrumpir en el circuito de refrigerante para efectuar reparaciones o para cualquier otro fin, se utilizarán los procedimientos convencionales. Sin embargo, es importante que se sigan las mejores prácticas, ya que la inflamabilidad es un factor a tener en cuenta. Se seguirán los siguientes procedimientos:

- Retire el refrigerante de forma segura siguiendo la normativa local y nacional;
- Evacuar;
- Purgue el circuito con gas inerte (opcional para A2L);
- Evacuar (opcional para A2L);
- Lave o purgue continuamente con gas inerte cuando utilice una llama para abrir el circuito; y
- Abrir el circuito

La carga de refrigerante debe ser recuperada en los cilindros de recuperación adecuados si el venting no está permitido por los códigos locales y nacionales. Para los aparatos que contienen refrigerantes inflamables, el sistema debe ser purgado con nitrógeno libre de oxígeno para hacer el aparato seguro para refrigerantes inflamables. Este proceso puede necesitar repetirse varias veces. No se debe utilizar aire comprimido ni oxígeno para purgar los sistemas de refrigerante.

Para los aparatos que contienen refrigerantes inflamables, la purga de los refrigerantes debe lograrse rompiendo el vacío en el sistema con nitrógeno libre de oxígeno y continuando a llenar hasta alcanzar la presión de trabajo, luego ventear a la atmósfera y finalmente restablecer el vacío (opcional para A2L). Este proceso debe repetirse hasta que no quede refrigerante en el sistema (opcional para A2L). Cuando se use la última carga de nitrógeno libre de oxígeno, el sistema debe ser ventado a presión atmosférica para permitir que se realicen los trabajos.

La salida de la bomba de vacío no debe estar cerca de fuentes potenciales de ignición, y debe haber ventilación disponible.

Procedimientos de carga

Además de los procedimientos de carga convencionales, deberán seguirse los siguientes requisitos:

- Asegúrese de que no se produce contaminación de refrigerantes diferentes al utilizar el equipo de carga. Las mangueras o líneas deberán ser lo más cortas posible para minimizar la cantidad de refrigerante que contienen.
- Las botellas se mantendrán en posición vertical.
- Asegúrese de que el sistema de refrigeración está conectado a tierra antes de cargarlo con refrigerante.
- Etiquetar el sistema cuando se haya completado la carga, si no está ya etiquetado.
- Extreme las precauciones para no sobrecargar el sistema de refrigeración.
- Antes de recargar el sistema, se comprobará la presión con OFN. El sistema se someterá a una prueba de estanqueidad una vez finalizada la carga, pero antes de la puesta en servicio. Se realizará una prueba de fugas de seguimiento antes de abandonar el emplazamiento.

¡GUARDE ESTAS INSTRUCCIONES!



Importantes Instrucciones de Seguridad

LEA Y SIGA TODAS LAS INSTRUCCIONES DE SEGURIDAD



Puesta fuera de servicio

Antes de llevar a cabo este procedimiento, es esencial que el técnico esté completamente familiarizado con el equipo en todos sus detalles. Se recomienda como buena práctica que todos los refrigerantes se recuperen de forma segura. Antes de realizar la tarea, se tomará una muestra de aceite y refrigerante por si fuera necesario realizar un análisis antes de reutilizar el refrigerante recuperado. Es esencial que se disponga de energía eléctrica antes de comenzar la tarea.

- A. Familiarizarse con el equipo y su funcionamiento
- B. Aísle eléctricamente el sistema
- C. Antes de intentar el procedimiento asegúrese de que:
 - Se dispone de equipo de manipulación mecánica si es necesario para manipular los cilindros de refrigerante
 - Todo el equipo de protección personal está disponible y se utiliza correctamente
 - El proceso de recuperación está supervisado en todo momento por una persona competente
 - El equipo de recuperación y los cilindros se ajustan a las normas apropiadas
- D. Si es posible, vacíe el sistema de refrigerante
- E. Si no es posible hacer el vacío, haga un colector para poder extraer el refrigerante de las distintas partes del sistema
- F. Asegurarse de que la botella está situada en la báscula antes de proceder a la recuperación
- G. Ponga en marcha la máquina de recuperación y hágala funcionar de acuerdo con las instrucciones del fabricante
- H. No sobrellenar los cilindros. No sobrepasar el 80% del volumen de carga de líquido
- I. No sobrepasar la presión máxima de trabajo de la botella, ni siquiera temporalmente
- J. Cuando los cilindros se hayan llenado correctamente y el proceso haya finalizado, asegúrese de que los cilindros y el equipo se retiren rápidamente del lugar y de que todas las válvulas de aislamiento del equipo estén cerradas
- K. El refrigerante recuperado no se cargará en otro sistema de refrigeración a menos que se haya limpiado y comprobado

Etiquetado

El equipo deberá etiquetarse indicando que ha sido puesto fuera de servicio y vaciado de refrigerante. La etiqueta deberá estar fechada y firmada. Asegúrese de que haya etiquetas en el equipo que indiquen que el equipo contiene refrigerante inflamable.

¡GUARDE ESTAS INSTRUCCIONES!



Importantes Instrucciones de Seguridad

LEA Y SIGA TODAS LAS INSTRUCCIONES DE SEGURIDAD



Recuperación

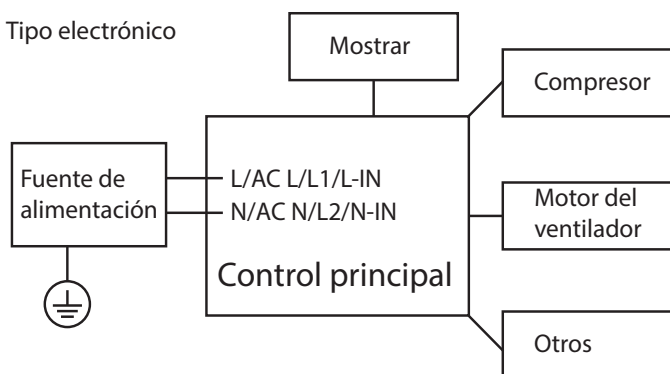
Cuando se retira el refrigerante de un sistema, ya sea para su mantenimiento o desmantelamiento, se recomienda como buena práctica que todos los refrigerantes se retiren de forma segura

Al trasvasar refrigerante a las botellas, asegúrese de que sólo se utilizan botellas de recuperación de refrigerante adecuadas. Asegúrese de que se dispone del número correcto de botellas para contener la carga total del sistema. Todos los cilindros que se utilicen estén diseñados para el refrigerante recuperado y etiquetados para ese refrigerante, es decir, cilindros especiales para la recuperación de refrigerante. Los cilindros estarán completos con válvula de alivio de presión y válvulas de cierre asociadas en buen estado de funcionamiento. Los cilindros de recuperación vacíos se evacúan y, si es posible, se enfrían antes de proceder a la recuperación.

El equipo de recuperación deberá estar en buen estado de funcionamiento, con un conjunto de instrucciones relativas al equipo que se tiene a mano y deberá ser adecuado para la recuperación de refrigerantes inflamables. Además, se dispondrá de un juego de balanzas calibradas en buen estado de funcionamiento. Las mangueras deberán estar completas con acoplamientos de desconexión sin fugas y en buen estado. Antes de utilizar la máquina de recuperación, compruebe que funciona correctamente, que se ha mantenido adecuadamente y que todos los componentes eléctricos asociados están sellados para evitar la ignición en caso de fuga de refrigerante. En caso de duda, consulte al fabricante

El refrigerante recuperado se devolverá al proveedor de refrigerantes en el cilindro de recuperación correcto y se dispondrá la correspondiente nota de transferencia de residuos. No mezcle refrigerantes en las unidades de recuperación y especialmente en los cilindros. Si se van a retirar compresores o aceites de compresores, asegúrese de que se han evacuado hasta un nivel aceptable para asegurarse de que no queda refrigerante inflamable dentro del lubricante. El proceso de evacuación se llevará a cabo antes de devolver el compresor a los proveedores. Para acelerar este proceso sólo se empleará el calentamiento eléctrico del cuerpo del compresor. Cuando se vacíe el aceite de un sistema, se hará de forma segura.

Tipo electrónico



ADVERTENCIA: Antes de realizar cualquier trabajo eléctrico o de cableado, apague la energía principal del sistema.

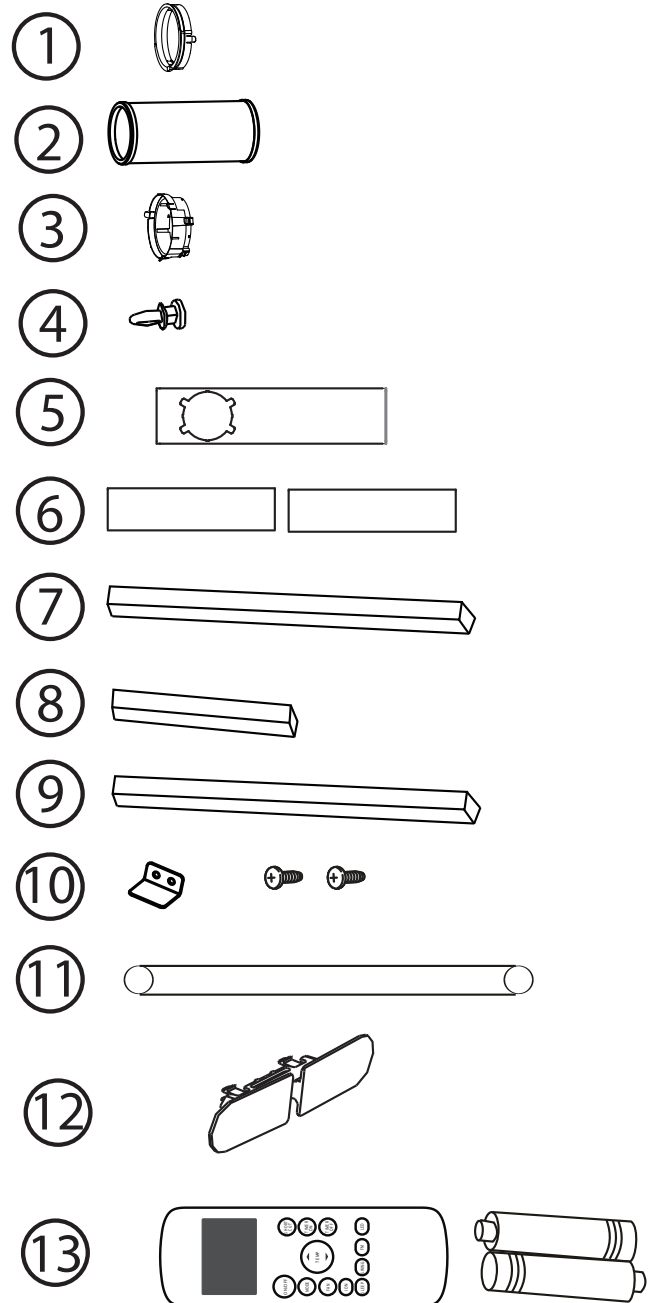
NOTA: Por favor, siga estrictamente la etiqueta de cableado adjunta a la máquina para todas las conexiones eléctricas. El diagrama de cableado puede variar según la unidad. Consulte el diagrama de cableado de la máquina que ha adquirido. El diagrama de cableado a la izquierda es una versión simplificada únicamente para fines ilustrativos preliminares.

¡GUARDE ESTAS INSTRUCCIONES!

INSTRUCCIONES DE INSTALACIÓN

ACCESORIOS

1. Adaptador de salida de aire
2. Manguera de escape
3. Adaptador deslizante de la ventana
4. 2 tornillos
5. Deslizador de ventana A
6. Ventana deslizante B y C
7. Junta de espuma A (adhesivo)
8. Sello de espuma B (adhesivo)
9. Junta de espuma C (no adhesiva)
10. Soporte de seguridad y 2 tornillos
11. Manguera de drenaje
12. Banda de almacenamiento del cable de alimentación
13. Control remoto y baterías



HERRAMIENTAS REQUERIDAS

1. Destornillador Phillips de tamaño mediano
2. Cinta métrica o regla
3. Cuchillo o tijeras
4. Sierra (en el caso de que los controles deslizantes de la ventana deban cortarse a medida)

ADVERTENCIA IMPORTANTE

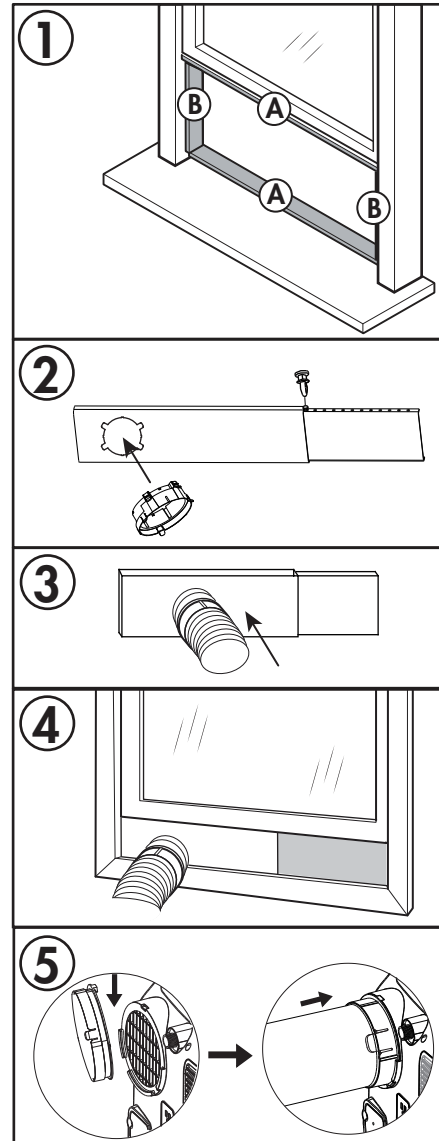
No deje este aparato desatendido en un espacio donde se encuentren personas o animales que no puedan reaccionar ante un mal funcionamiento. Un mal funcionamiento, como que la manguera de escape se disloque, puede causar un sobrecalentamiento extremo o la muerte en un espacio cerrado y desatendido.

INSTRUCCIONES DE INSTALACIÓN

INSTALANDO EL KIT DE VENTANA

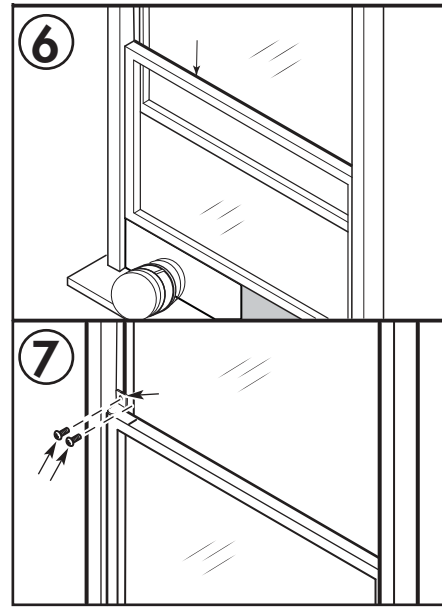
Las instrucciones a continuación se pueden usar para una ventana suspendida o una aplicación de ventana deslizante.

1. Mida la abertura de la ventana donde se instalará el kit de ventana. Arme tantos controles deslizantes como sea necesario para ajustar la ventana. Si la abertura de la ventana es menor que la longitud mínima de un solo control deslizante, use el control deslizante que tiene el orificio y córtelo a la longitud correcta. Asegúrese de no cortar el extremo que tiene el orificio ya que es necesario para conectar el adaptador de la manguera de escape. Corte los sellos de espuma adhesiva a la longitud correcta para la ventana y fíjelos al marco y al marco de la ventana.
2. Conecte el adaptador del deslizador de la ventana al deslizador de la ventana presionándolo suavemente en el orificio del deslizador hasta que encaje en su lugar.
3. Conecte la manguera de escape al adaptador deslizante de la ventana presionando suavemente en el adaptador hasta que encaje en su lugar.
4. Instale el kit deslizante y el conjunto de la manguera y cierre la ventana para mantenerlo en su lugar.
5. Conecte el adaptador de salida de aire a la parte posterior del aparato deslizando hacia abajo en el canal alrededor de la salida de aire. Conecte la manguera al adaptador de salida de aire en la parte posterior del aparato presionando suavemente en el adaptador hasta que encaje en su lugar.

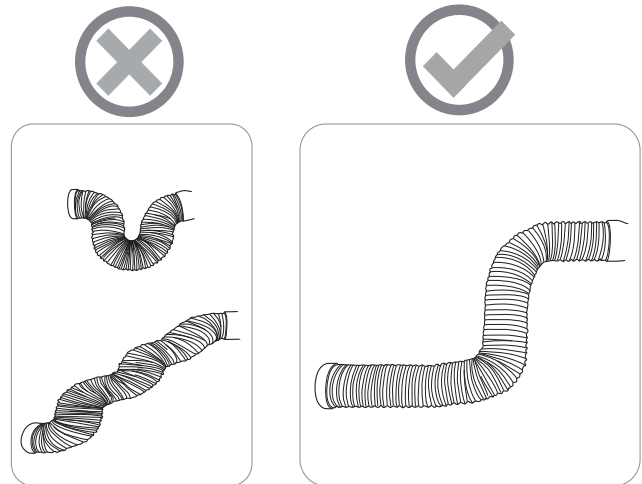


INSTRUCCIONES DE INSTALACIÓN

6. Corte el sello de espuma no adhesiva para que coincida con el ancho de la ventana e insértelo entre el vidrio y el marco de la ventana para evitar que el aire y los insectos entren en la habitación.
7. Instale el soporte de seguridad en el marco de la ventana con los tornillos provistos.



Nota: No extienda ni doble la manguera ya que esto impedirá el flujo de aire.

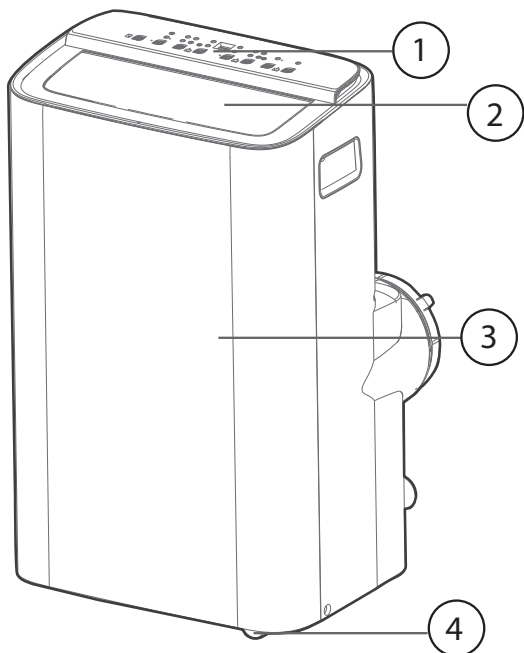


INSTRUCCIONES DE OPERACIÓN

CARACTERÍSTICAS DEL PRODUCTO

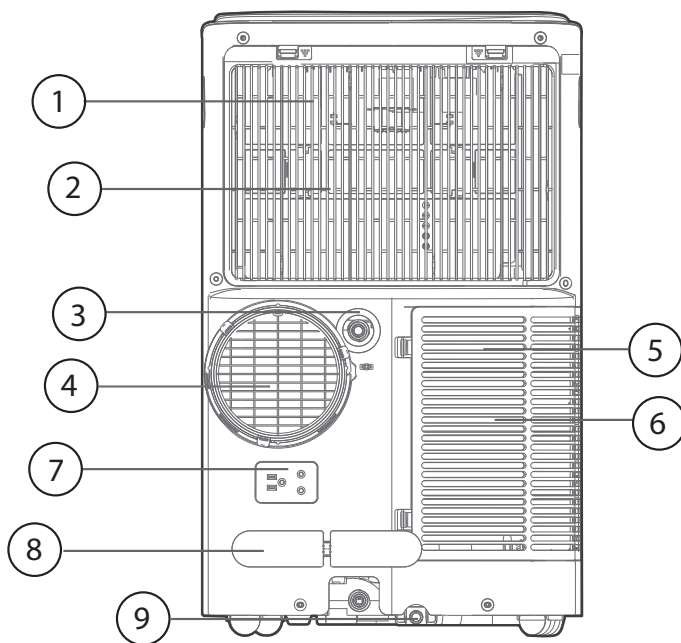
Vista frontal

1. Panel de control
2. Lama de rejilla horizontal
3. Panel frontal
4. Rueda



Vista trasera

1. Filtro de aire superior
2. Toma de aire superior
3. Salida de drenaje continuo
4. Salida de aire
5. Filtro de aire inferior
6. Toma de aire inferior
7. Compartimento para guardar el enchufe
8. Hebilla para guardar el cable de alimentación
9. Salida de drenaje de la bandeja inferior



INSTRUCCIONES DE OPERACIÓN

PANEL DE CONTROL

1. Botón de oscilación y encendido:

- Púlselo para activar la función de oscilación automática

2. Botón del temporizador: Púlselo para configurar el temporizador automático. La luz indicará si el temporizador está activado.

3. Botón de modo: Púlselo para seleccionar el modo deseado: AUTO, FRÍO, SECO, VENTILADOR. La luz indicará el modo actual.

4. Pantalla LED:

- Muestra la temperatura ajustada en °C o °F.
- Muestra los ajustes del temporizador.
- Muestra los códigos de error.
- En el modo ventilador, muestra la temperatura ambiente

5. Botones de control de temperatura:

- Púlselos para modificar la temperatura ajustada en incrementos de 1 °C en un rango de 16 a 30 °C (60 a 86 °F).
- Púlselos para modificar el ajuste del temporizador en incrementos de 0,5 horas hasta 10 horas y, a continuación, en incrementos de 1 hora hasta 24 horas.
- Mantenga pulsados ambos botones de control de temperatura durante tres segundos para cambiar la visualización de la temperatura de °C a °F

6. Botón del ventilador:

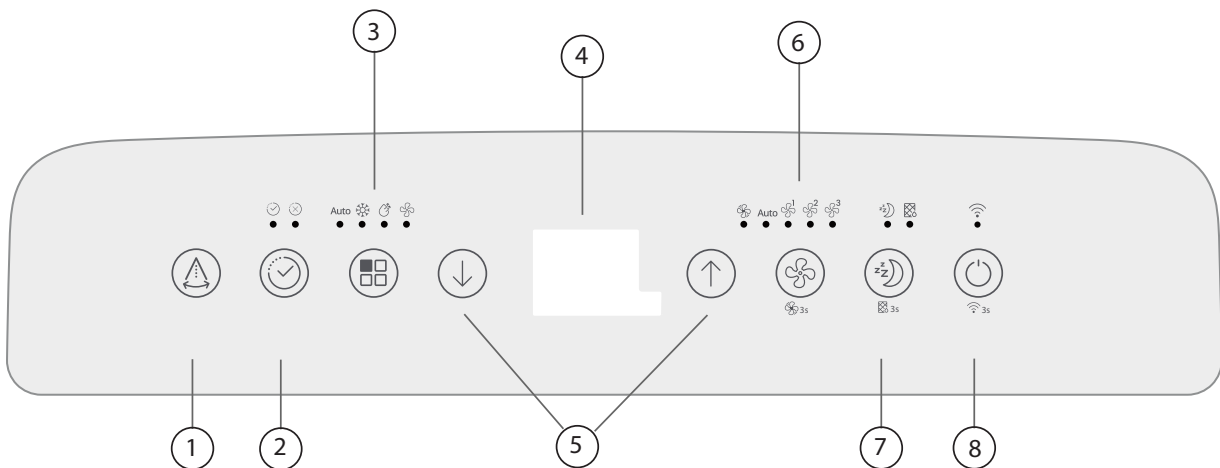
- Púlselo para seleccionar la velocidad del ventilador. La luz indicará la velocidad actual.
- Manténgalo pulsado durante 3 segundos para activar o desactivar el ventilador continuo.

7. Botón de reposo y filtro:

- Púlselo para activar la función de reposo.
- La luz del filtro se encenderá tras 250 horas de uso como recordatorio para limpiar el filtro; para restablecer el filtro tras la limpieza, mantenga pulsado el botón de reposo durante tres segundos

8. Botón de encendido: Púlselo para encender o apagar el aparato.

- Manténgalo pulsado durante 3 segundos para empezar a utilizar la función de conexión inalámbrica



INSTRUCCIONES DE OPERACIÓN

MODOS DE FUNCIONAMIENTO

Modo refrigeración

- Seleccione el modo refrigeración para activar la función de refrigeración.
- Utilice los botones de control de temperatura para seleccionar la temperatura deseada.
- Utilice el botón del ventilador para seleccionar la velocidad deseada.
- La temperatura se puede ajustar dentro de un rango de 16 a 30 °C (60 a 86 °F).
- Debe instalarse la manguera de salida de aire

Modo automático

El modo automático es un programa preconfigurado de fábrica que elige automáticamente entre el modo de refrigeración o el modo de ventilador y ajusta la velocidad del ventilador en función de la temperatura establecida y la temperatura ambiente. La manguera de escape debe estar instalada durante el modo automático.

Modo secado

- Seleccione el modo secado para eliminar el exceso de humedad del aire. El agua se condensará en el interior del aparato y se drenará por la parte trasera.
- El nivel de humedad y la velocidad del ventilador se ajustarán automáticamente y no se pueden modificar en el modo secado.
- La pantalla mostrará la temperatura ambiente actual.
- No es necesario conectar la manguera de escape al kit de ventana.
- Puede ser necesario instalar la manguera de drenaje continuo durante el modo secado para eliminar el exceso de agua

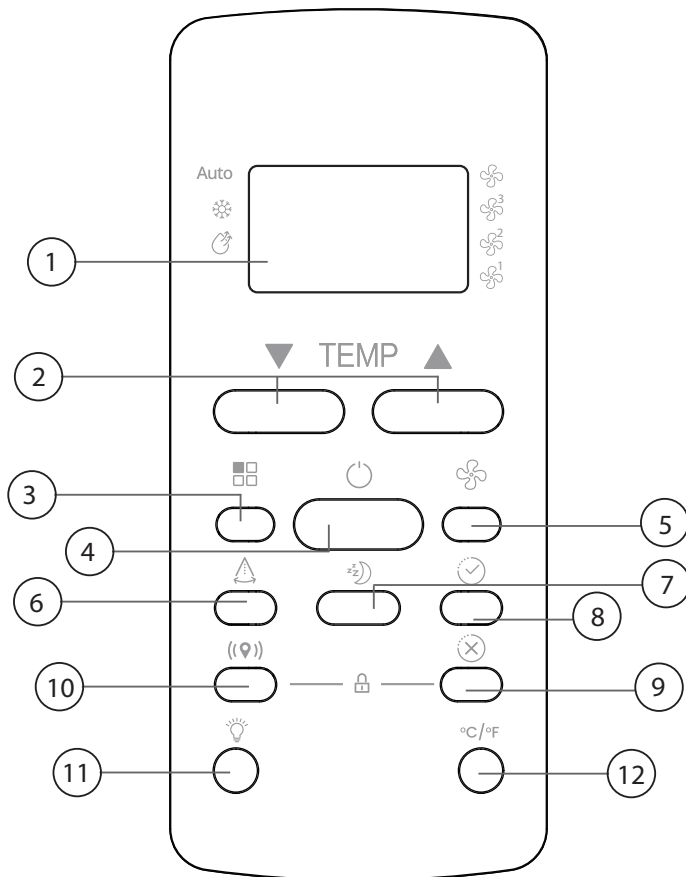
Modo ventilador

- El modo ventilador se puede utilizar para hacer funcionar el ventilador sin activar las funciones de refrigeración o deshumidificación.
- Utilice el botón del ventilador para seleccionar la velocidad deseada.
- No es necesario conectar la manguera de escape al kit de ventana.
- En el modo refrigeración o secado, mantenga pulsado el botón del ventilador durante 3 segundos para que el ventilador funcione de forma continua. Mantenga pulsado el botón del ventilador durante 3 segundos para desactivar el funcionamiento continuo del ventilador. Durante el funcionamiento normal, el ventilador se encenderá y apagará junto con el compresor.

INSTRUCCIONES DE OPERACIÓN

MANDO A DISTANCIA

- 1. Pantalla LED:** Muestra la temperatura establecida o los ajustes del temporizador automático. Indica si la función «Follow Me» está activa.
- 2. Botones de control de temperatura:** Se utilizan para ajustar la temperatura. Mantenga pulsados ambos botones de control de temperatura durante 3 segundos para cambiar la visualización de la temperatura de °C a °F
- 3. Botón de modo:** Púselo para seleccionar el modo deseado.
- 4. Botón de encendido:** Púselo para encender o apagar el aparato.
- 5. Botón del ventilador:** Púselo para seleccionar la velocidad del ventilador.
- 6. Botón de oscilación:** Púselo para activar la función de oscilación automática. Cuando la oscilación automática esté activada, púselo de nuevo para detener la rejilla en el ángulo deseado.
- 7. Botón de reposo:** Púselo para activar la función de reposo.
- 8. Botón de encendido del temporizador:** Púselo para configurar el temporizador de encendido automático
- 9. Botón de apagado programado:** Púselo para configurar el temporizador de apagado automático
- 10. Botón «Follow Me»:** Púselo para activar la función «Follow Me»
- 11. Botón LED:** Púselo para encender o apagar la pantalla LED del aparato
- 12. C ° / F °:** Cambia la visualización de la temperatura de C ° a F °



INSTRUCCIONES DE OPERACIÓN

MODOS DE FUNCIONAMIENTO ADICIONALES

TEMPORIZADOR

Apagado automático

1. Cuando el aire acondicionado esté encendido, presione el botón del temporizador para activar el temporizador de apagado automático.
2. Presione los botones de control de temperatura para cambiar el tiempo establecido en incrementos de 0,5 horas hasta 10 horas y luego en incrementos de 1 hora hasta 24 horas.

Encendido automático

1. Cuando el aire acondicionado esté apagado, presione el botón del temporizador para activar el temporizador de encendido automático.
2. Presione los botones de control de temperatura para cambiar el tiempo establecido en incrementos de 0,5 horas hasta 10 horas y luego en incrementos de 1 hora hasta 24 horas.

El temporizador no encenderá y apagará el aire acondicionado indefinidamente. Los temporizadores de encendido y apagado automático funcionarán una vez y luego el aire acondicionado volverá a funcionar normalmente.

Al configurar el temporizador, la pantalla volverá a mostrar la temperatura si no hay entrada en 5 segundos.

Apague el aire acondicionado, ajuste el temporizador a 0 o mantenga presionado el botón del temporizador durante 3 segundos para apagar el temporizador.

DORMIR

La función de reposo se puede utilizar para conservar energía durante las horas de sueño. Esta función se puede utilizar durante el modo de frío. No está disponible en modo seco o ventilador. La temperatura aumentará 1 grado cada 30 minutos durante 1 hora. La unidad mantendrá la nueva temperatura durante 7 horas. La función de suspensión se puede cancelar en cualquier momento presionando el botón de suspensión.

SÍGUEME

Hay un sensor de temperatura integrado en el control remoto que recopilará continuamente la temperatura actual de la habitación. Mantenga el control remoto con usted y el aparato ajustará automáticamente la temperatura establecida en función de la temperatura actual donde se encuentra para alcanzar la condición y la temperatura más cómodas.

Presione el botón sígueme para activar la función sígueme. El control remoto enviará una señal al aire acondicionado cada 3 minutos, siempre que permanezca dentro del alcance del aparato. Si el aparato no recibe una señal del control remoto durante cualquier intervalo de 7 minutos, emitirá un pitido para indicar que el modo Sígueme ha finalizado. La distancia máxima para la función sígueme es de 8 metros (26 pies). Esta función está disponible en los modos frío y automático.

REINICIO AUTOMÁTICO

Si la unidad pierde energía inesperadamente, reanudará la configuración anterior una vez que se restablezca la energía.

Cuando se apaga la unidad, no se puede reiniciar durante 3 minutos para proteger los componentes internos.

AJUSTE DE LOUVER

Cuando la unidad está encendida, la rejilla se abre completamente.

Presione el botón de oscilación para que sea el movimiento de la rejilla. La rejilla se moverá hacia arriba y hacia abajo automáticamente. Presione el botón de oscilación de nuevo para detener la oscilación automática de las lamas.

No ajuste la rejilla manualmente.

CONEXIÓN INALÁMBRICA

Este acondicionador de aire se puede controlar con una aplicación inalámbrica en su dispositivo inalámbrico. Consulte el manual inalámbrico incluido en la bolsa de accesorios para obtener más información.

- Mantenga pulsado el botón de encendido durante 3 segundos para activar la conexión inalámbrica. En la pantalla aparecerá «AP» cuando el aparato se encuentre en modo de conexión inalámbrica.
- Mantén pulsados el botón de encendido y el botón para bajar la temperatura durante 3 segundos para desactivar el modo de conexión inalámbrica.

INSTRUCCIONES DE OPERACIÓN

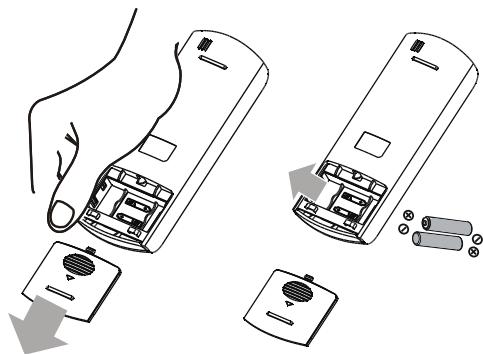
REEMPLAZANDO LAS BATERÍAS DEL CONTROL REMOTO

Este acondicionador de aire viene con dos pilas AAA. Coloque las pilas en el mando a distancia antes de usarlas.

1. Deslice la cubierta posterior desde el control remoto hacia abajo para exponer el compartimiento de la batería.
2. Inserte las pilas, asegúrese de que coincidan con los símbolos (+) y (-) en los extremos de las baterías con los símbolos dentro del compartimiento de la batería.
3. Vuelva a colocar la tapa de la batería en su lugar.

Notas:

- El acondicionador de aire no responderá si cortinas, puertas u otros materiales bloquean la señal del mando a distancia a la unidad.
- Evite que el líquido entre en contacto con el mando a distancia. No exponga el control remoto a la luz directa del sol ni al calor.
- Si el receptor de señales de infrarrojos de la unidad interior está expuesto a la luz directa del sol, es posible que el acondicionador de aire no funcione correctamente. Utilice cortinas para evitar que la luz del sol caiga sobre el receptor.
- No mezcle baterías viejas y nuevas o baterías de diferentes tipos.
- No deje las baterías en el mando a distancia si no va a ser utilizado por más de 2 meses.
- Retire rápidamente las pilas usadas. Sustituya todas las pilas de un juego al mismo tiempo.
- Limpie los contactos de las pilas y también los del aparato antes de instalar las pilas.
- El mando a distancia funciona dentro de un alcance de 8 metros desde el receptor situado en el interior del aparato principal. Cualquier obstrucción entre el receptor y el mando a distancia puede causar interferencias en la señal, limitando la capacidad de programar la unidad principal.



NORMAS DE CONTROL REMOTO

Este equipo ha sido probado y cumple con los límites para un dispositivo digital de Clase B, de acuerdo con la Parte 15 de las Reglas de la FCC. Estos límites están diseñados para proporcionar una protección razonable contra interferencias dañinas en una instalación residencial. Este equipo genera, utiliza y puede irradiar energía de radiofrecuencia y, si no se instala y utiliza de acuerdo con las instrucciones, puede causar interferencia perjudicial a las comunicaciones de radio. Sin embargo, no hay garantía de que no se produzcan interferencias en una instalación en particular.

Si este equipo causa interferencias perjudiciales a la recepción de radio o televisión, lo que puede determinarse apagando y encendiendo el equipo, se recomienda al usuario que intente corregir la interferencia mediante una o más de las siguientes medidas:

1. Reorientar o reubicar la antena receptora
2. Aumente la separación entre el equipo y el receptor
3. Conecte el equipo a una toma de corriente en un circuito distinto al que está conectado el receptor
4. Consulte con el distribuidor o con un técnico de radio / TV experimentado para obtener ayuda.
5. Los cambios o modificaciones no aprobados por la parte responsable del cumplimiento de la FCC y de Industry Canada podrían anular la autoridad del usuario para operar el equipo.

Este aparato cumple con la Parte 15 de las Reglas de la FCC.

El funcionamiento está sujeto a las siguientes condiciones:

1. Este dispositivo no puede causar interferencias perjudiciales.
2. Este dispositivo debe aceptar cualquier interferencia recibida, incluida la interferencia que pueda causar un funcionamiento no deseado.

Este dispositivo cumple con la norma canadiense CAN ICES-003(B)/NMB-003(B)

INSTRUCCIONES DE OPERACIÓN

DECLARACIÓN DE CONFORMIDAD DEL PROVEEDOR

47 CFR § 2.1077 Información de cumplimiento

Identificador único: Danby, RG51F(2)/EF-B

Información de contacto de la parte responsable en EE. UU.:

Danby Products Inc.

1800 Production Drive

Findlay, OH

45840

Número de teléfono o información de contacto de Internet: Danby.com

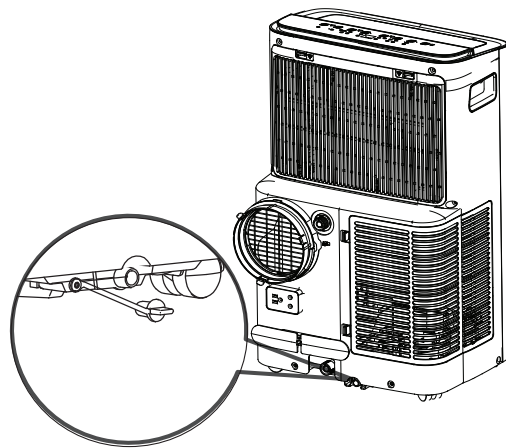
Declaración de cumplimiento de la FCC: Este aparato cumple con la Parte 15 de las Reglas de la FCC. La operación está sujeta a las siguientes condiciones:

1. Es posible que este dispositivo no cause interferencias.
2. Este dispositivo debe aceptar cualquier interferencia recibida, incluida la interferencia que pueda provocar un funcionamiento no deseado.

CUIDADO Y MANTENIMIENTO

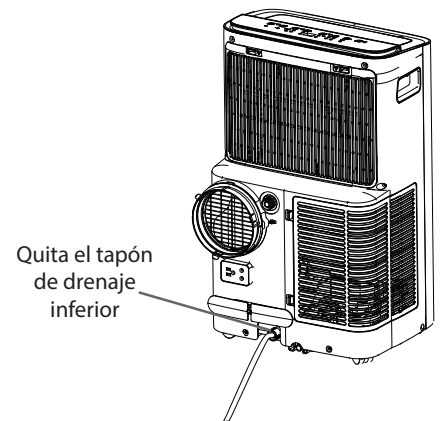
DRENAJE

- Cuando el nivel de agua en la bandeja inferior alcance un nivel predeterminado, la unidad emitirá 8 pitidos y la pantalla digital mostrará «P1»
- En ese momento, el proceso de aire acondicionado/deshumidificación se detendrá inmediatamente; sin embargo, el motor del ventilador seguirá funcionando (esto es normal).
- Desplace con cuidado la unidad hasta un lugar donde pueda drenarse el agua, retire el tapón de drenaje inferior y deje que el agua se vacíe.
- Vuelva a colocar el tapón de drenaje inferior y reinicie la máquina.
- El «P1» de la pantalla debería desaparecer; si no es así, llame al servicio técnico



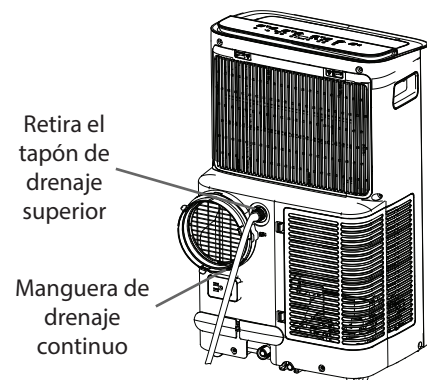
Nota:

- Asegúrese de que el extremo de la manguera quede más bajo que la salida de drenaje de la bandeja inferior.
- Asegúrese de volver a colocar el tapón de drenaje inferior firmemente para evitar fugas antes de utilizar la unidad



Drenaje continuo

- Durante el modo seco, es posible que desee instalar una opción de drenaje continuo para que el acondicionador de aire drene automáticamente el agua recolectada.
- Retire el tapón de drenaje superior y conecte la manguera de drenaje que se proporcionó con el acondicionador de aire. Coloque el extremo abierto de la manguera de drenaje sobre el receptáculo en el que se drenará; esto podría ser un desagüe del piso del sótano, un fregadero o similar.
- Asegúrese de que no haya torceduras ni dobleces en la manguera de desagüe y que baje directamente hacia el piso. El drenaje continuo se activa solo por gravedad. Si la manguera no se coloca directamente hacia abajo, el agua no se drenará correctamente.

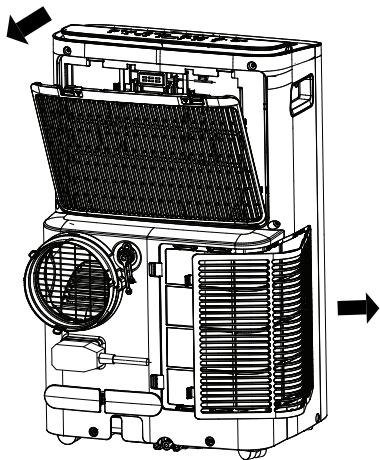


CUIDADO Y MANTENIMIENTO

FILTRO DE AIRE

El filtro de aire debe limpiarse cada dos semanas para garantizar un funcionamiento óptimo. En hogares con animales, es posible que sea necesario limpiar los filtros de aire con mayor frecuencia y limpiar las rejillas exteriores para evitar que se obstruya el flujo de aire.

- Extraiga el filtro siguiendo la dirección de la flecha.
- Lave el filtro de aire sumergiéndolo con cuidado en agua tibia (unos 40 °C/104 °F) con un detergente neutro.
- Aclare el filtro y séquelo en un lugar a la sombra.
- Vuelva a colocar el filtro de aire después de limpiarlo



LIMPIEZA DE LA UNIDAD

Limpie la unidad con un paño húmedo que no suelte pelusa y un detergente suave. Seque la unidad con un paño seco que no suelte pelusa.

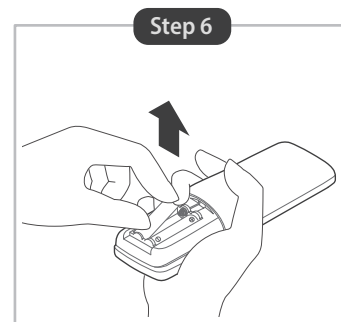
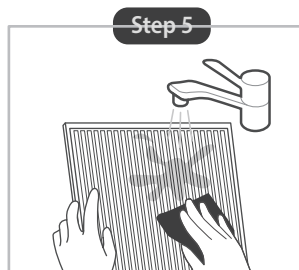
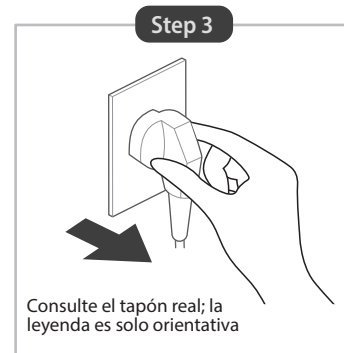
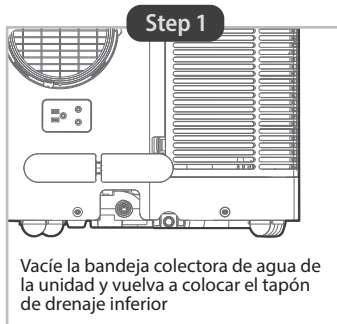
PRECAUCIÓN:

- NO utilice la unidad sin filtro, ya que la suciedad y las pelusas la obstruirán y reducirán su rendimiento.
- Desenchufe siempre la unidad antes de limpiarla o realizar cualquier tarea de mantenimiento.
- NO utilice líquidos inflamables ni productos químicos para limpiar la unidad.
- NO lave la unidad bajo el grifo. Hacerlo supone un peligro eléctrico.
- NO utilice la máquina si el cable de alimentación ha resultado dañado durante la limpieza. Un cable de alimentación dañado debe sustituirse por uno nuevo del fabricante.

CUIDADO Y MANTENIMIENTO

ALMACENAMIENTO

- Vacíe la bandeja de recogida de agua de la unidad siguiendo las instrucciones de la sección siguiente.
- Ponga el aparato en modo VENTILADOR durante 12 horas en una habitación cálida para secarlo y evitar la aparición de moho.
- Apague el aparato y desenchúfelo.
- Limpie el filtro de aire siguiendo las instrucciones de la sección anterior. Vuelva a colocar el filtro limpio y seco antes de guardarlo.
- Retire las pilas del mando a distancia.



Nota:

- Asegúrese de guardar el aparato en un lugar fresco y oscuro. La exposición a la luz solar directa o al calor extremo puede acortar la vida útil del aparato.
- La carcasa y la parte frontal se pueden limpiar con un paño sin aceite o lavar con un paño humedecido en una solución de agua tibia y detergente líquido suave para lavavajillas. Aclare bien y seque con un paño. Nunca utilice limpiadores agresivos, cera o abrillantadores en la parte frontal de la carcasa. Asegúrese de escurrir el exceso de agua del paño antes de limpiar alrededor de los controles. El exceso de agua en los controles o alrededor de ellos puede causar daños en la unidad

SOLUCIÓN SUGERIDA

Problema	Posibles causas	Solución
La unidad no se enciende al pulsar el botón de encendido	Código de protección P1	La bandeja de recogida de agua está llena. Apague la unidad, vacíe el agua de la bandeja de recogida y vuelva a encender la unidad.
	En modo FRÍO: la temperatura ambiente es inferior a la temperatura programada	Reajuste la temperatura.
La unidad no enfría bien	El filtro de aire está obstruido con polvo o pelo de animales.	Apague la unidad y limpie el filtro siguiendo las instrucciones.
	La manguera de salida no está conectada o está obstruida.	Apague la unidad, desconecte la manguera, compruebe si hay obstrucciones y vuelva a conectarla.
	La unidad tiene poco refrigerante.	Llame a un técnico de servicio para que revise la unidad y rellene el refrigerante.
	El ajuste de temperatura es demasiado alto.	Baje la temperatura ajustada.
	Las ventanas y puertas de la habitación están abiertas.	Asegúrese de que todas las ventanas y puertas estén cerradas.
	La superficie de la habitación es demasiado grande.	Compruebe de nuevo el área de refrigeración.
	Hay fuentes de calor dentro de la habitación.	Elimine las fuentes de calor si es posible.
La unidad hace ruido y vibra demasiado	El suelo no está nivelado	Coloque la unidad sobre una superficie plana y nivelada.
	El filtro de aire está obstruido con polvo o pelo de animales	Apague la unidad y limpie el filtro siguiendo las instrucciones.
La unidad emite un sonido de gorgoteo	Este sonido se debe al flujo de refrigerante dentro de la unidad	Esto es normal

Posibles códigos de error:

EH60	Error del sensor de temperatura ambiente.
EH61	Error del sensor de temperatura del evaporador
EC52	Error del sensor de temperatura del condensador
EH0b	Fallo de comunicación entre la placa de control principal y la placa de visualización
ELOC	Fallo en la detección de fugas de refrigerante
P1	La bandeja inferior está llena. Conecte la manguera de desagüe y vacíe el agua acumulada. Si el código P1 no desaparece, llame al servicio técnico



Garantía limitada “a domicilio”

Este producto de calidad está garantizado contra defectos de fabricación, incluyendo partes y mano de obra, siempre y cuando la unidad se utilice bajo las condiciones normales de funcionamiento para las que fue diseñado. Esta garantía está solamente disponible para la persona que haya comprado originalmente esta unidad directamente de Danby Products Limited (Canada) o Danby Products Inc. (U.S.A.) (en adelante “Danby”) o uno de sus distribuidores autorizados, y no es transferible.

Condiciones

Las piezas plásticas, se autorizan por treinta (30) días solamente a partir de la fecha de la compra, sin las extensiones proporcionadas.

Primeros 24 meses Durante los primeros veinticuatro (24) meses, cualquier parte en buen estado de este producto que resulte defectuosa, incluyendo cualquier sistema sellado, será reparado o reemplazado, a opción del fabricante, sin cargo para el comprador original.

Para obtener servicio Comuníquese con el distribuidor donde haya comprado la unidad, o llame al Taller de Servicio Autorizado más cercano, donde debe ser reparada por un técnico calificado. Si esta unidad es reparada en otro lugar que no sea un Taller de Servicio Autorizado, o si la unidad se utiliza para aplicaciones comerciales, Danby no se hará responsable de ninguna forma y la garantía será anulada.

Límites del servicio técnico a domicilio Danby se reserva el derecho de limitar la cobertura de “Servicio en Domicilio” sujeto a la proximidad de un Taller de Servicio Autorizado. Para todo artefacto que requiera servicio fuera del área limitada de “Servicio en Domicilio”, el cliente será responsable por transportar dicho artefacto hasta el Taller de Servicio Autorizado más cercano. Si el electrodoméstico está instalado en un lugar que se encuentra a 100 kilómetros (62 millas) o más del centro de servicios más cercano, se debe llevar la unidad al Centro de servicios Danby autorizado más cercano, ya que dicho servicio sólo puede realizarlo un técnico calificado y certificado por Danby para prestar servicios de garantía. Los cargos por transporte desde y hacia el lugar en que se efectúe el servicio técnico no están cubiertos por esta garantía y son de responsabilidad del comprador.

Exclusiones

Salvo lo aquí indicado por Danby, no existen otras garantías, condiciones o representaciones, explícitas o implícitas, concretas o intencionales por parte de Danby o sus distribuidores autorizados y todas las demás garantías, condiciones o representaciones, incluyendo cualquier garantía, condiciones o representaciones bajo cualquier Acta de Venta de Productos o legislación o estatuto similar, quedan de esta forma expresamente excluidas. Salvo lo aquí indicado, Danby no serán responsables por ningún daño a personas o bienes, incluyendo la propia unidad, sin importar su causa, o de ningún daño indirecto causado por el desperfecto de la unidad, y al comprar esta unidad, el comprador acepta por la presente, indemnizar y proteger a Danby contra cualquier reclamo por daños a personas o bienes causados por la unidad.

Disposiciones generales

No se considerará ninguna de estas garantías o seguros cuando el daño o la necesidad de reparación sea el producto de los siguientes casos:

1. Falla del suministro eléctrico.
2. Daños en tránsito o durante el transporte de la unidad.
3. Alimentación incorrecta, como bajo voltaje, instalación eléctrica defectuosa o fusibles inadecuados.
4. Accidente, modificación, abuso o uso incorrecto del artefacto, tal como insuficiente ventilación del ambiente o condiciones de operación anormales (temperatura ambiente extremadamente alta o baja).
5. Utilización comercial o industrial (v.g., si el electrodoméstico no está instalado en una vivienda particular).
6. Incendio, daños por agua, robo, guerra, disturbios, hostilidades, actos de fuerza mayor como huracanes, inundaciones, etc.
7. Pedidos de servicio debido a desinformación del usuario.
8. Instalación inadecuada (v.g., instalación empotrada de un electrodoméstico diseñado como unidad independiente o uso de un electrodoméstico al aire libre que no esté aprobado para dicho fin, incluyendo pero no limitado a: garajes, patios, porches o en cualquier lugar que no esté bien aislado o controlado por el clima).

Se requerirá una prueba de la fecha de compra para las reclamaciones de garantía; conserve las facturas de venta. En caso de que se requiera servicio de garantía, presente la prueba de compra en nuestro centro de servicio autorizado.

Danby^{®/MD}
Do the right thing.

Danby Products Limited, Guelph, Ontario, Canada N1H 6Z9

Danby Products Inc. Findlay, Ohio, U.S.A. 45840

www.danby.com

